

PL

SUUNTO PC POD

PODRĘCZNIK UŻYTKOWNIKA


SUUNTO

KONTAKT Z DZIAŁEM OBSŁUGI KLIENTÓW

Globalne centrum informacyjne	+358 2 284 11 60
Suunto USA	+1 (800) 543-9124
Suunto Kanada	+1 (800) 776-7770
Witryna Suunto w sieci Web	www.suunto.com

PRAWA AUTORSKIE

Ta publikacja i jej zawartość zostały zastrzeżone przez firmę Suunto Oy.

Suunto, Wristop Computer, Suunto PC Pod, Replacing Luck i odpowiednie znaki logo są zastrzeżonymi znakami towarowymi lub znakami towarowymi firmy Suunto Oy.

Wszelkie prawa zastrzeżone.

Producent podjął wszelkie niezbędne działania w celu zapewnienia pełnego zakresu i zgodności publikowanych informacji ze stanem faktycznym, jednak nie udziela jawnych lub domniemanych gwarancji dotyczących informacji zamieszczonych w tej publikacji. Treść podręcznika może ulec zmianie bez powiadomienia.

1. WPROWADZENIE DO SUUNTO PC POD

Suunto PC POD jest bezprzewodowym odbiornikiem umożliwiającym transfer danych między wyposażeniem elektronicznym Suunto dla sportowców i komputerem stacjonarnym lub przenośnym. Następnie można monitorować i analizować wyniki treningu przy użyciu następującego oprogramowania Suunto:

- Analiza:
 - Suunto Training Manager** (Suunto t6)
 - Suunto Training Manager Lite** (Suunto t3 i Suunto t4)
- Monitorowanie:
 - Suunto Monitor** (pas z czujnikiem tętna Suunto ANT dostarczany razem z Suunto t3, t4 i t6)

2. INSTALACJA OPROGRAMOWANIA SUUNTO

1. Włóż dysk CD z oprogramowaniem Suunto do stacji CD-ROM.

2. Poczekaj na rozpoczęcie instalacji i wykonaj wyświetlane instrukcje.

UWAGA: Jeżeli instalacja nie rozpocznie się automatycznie, kliknij przycisk Start i polecenie Uruchom, a następnie wpisz polecenie D:\setup.exe.

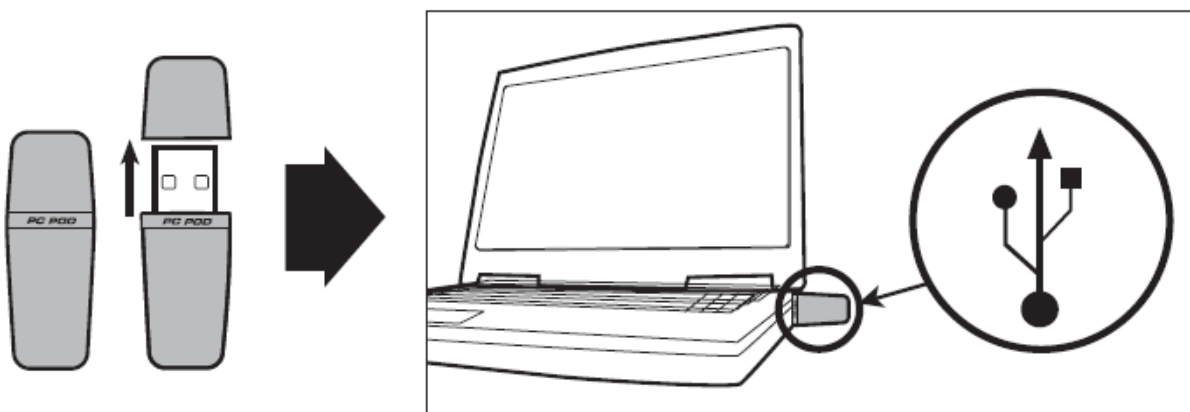
3. Zależnie od wymagań wybierz Suunto Training Manager lub Suunto Training Manager Lite.

UWAGA: Najnowsze oprogramowanie Suunto można pobrać z witryny www.suunto.com, korzystając z łącza Customer Service (Obsługa klientów).

Należy regularnie odwiedzać tę witrynę sieci Web, aby umożliwić optymalne korzystanie z funkcji wyposażenia elektronicznego Suunto dla sportowców.

3. PODŁĄCZANIE SUUNTO PC POD

Należy zdjąć osłonę i podłączyć Suunto PC POD do portu USB komputera. Następnie można rozpocząć przesyłanie danych między komputerem i urządzeniem Suunto.



4. SUUNTO TRAINING MANAGER Z MONITOREM SUUNTO

SUUNTO TRAINING MANAGER

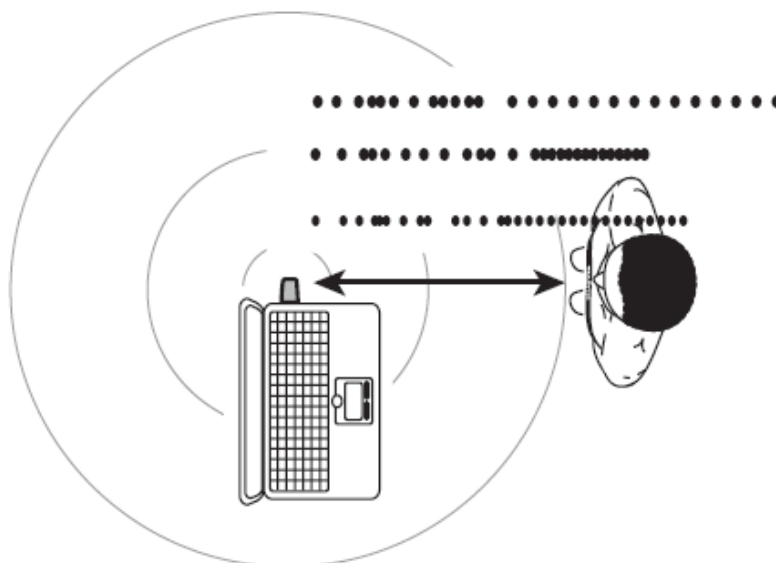
Korzystając z programu Suunto Training Manager, można wykonać szczegółową analizę danych. Wyniki monitorowania tętna (HR) w czasie rzeczywistym można rejestrować przy użyciu programu Suunto Monitor dostarczanego razem z programem Suunto Training Manager.

Na podstawie danych związanych z tętnem program oblicza różne fizjologiczne parametry organizmu użytkownika, takie jak wskaźnik efektywności treningu (TE), obciążenie podczas treningu (EPOC), zużycie tlenu (VO2), zużycie energii, wymiana powietrza podczas oddychania, szybkość oddychania i oczywiście tętno.

Aby uzyskać więcej informacji dotyczących tych parametrów i wykorzystania ich podczas treningu, należy odwiedzić witrynę www.suunto.com/training w sieci Web.

SUUNTO MONITOR

Pogram Suunto Monitor wyświetla i rejestruje w czasie rzeczywistym tętno (HR) zgodnie z sygnałem nadajnika Suunto ANT zainstalowanego na pasie. Suunto PC POD może odbierać dane HR od maks. trzech nadajników w zasięgu 10 m. Następnie można wykonać szczegółową analizę danych przy użyciu programu Suunto Training Manager.



Uruchamianie programu Suunto Monitor:

1. Uruchom program Suunto Training Manager.
2. Wybierz swój profil osobisty.
3. Uruchom program Suunto Monitor, korzystając z menu Actions (Akcje) programu Suunto Training Manager.
4. Załóż pas z czujnikiem tętna i podłącz Suunto PC POD.
5. Identyfikator czujnika jest wyświetlany w oknie Belts (Czujniki). Zaznacz pole wyboru obok odpowiedniego czujnika. Wybierz nazwę użytkownika z listy rozwijanej wyświetlanej w nowym oknie. Można również określić tętno maksymalne.
6. Jeżeli jest to konieczne, rozpocznij rejestrowanie tętna, naciskając przycisk Record (Rejestruj). Można również monitorować tętno w czasie rzeczywistym bez rejestrowania.

Sygnaly czujnika tętna są blokowane przez następujące przeszkody:

- woda
- przedmioty
- ciało ludzkie

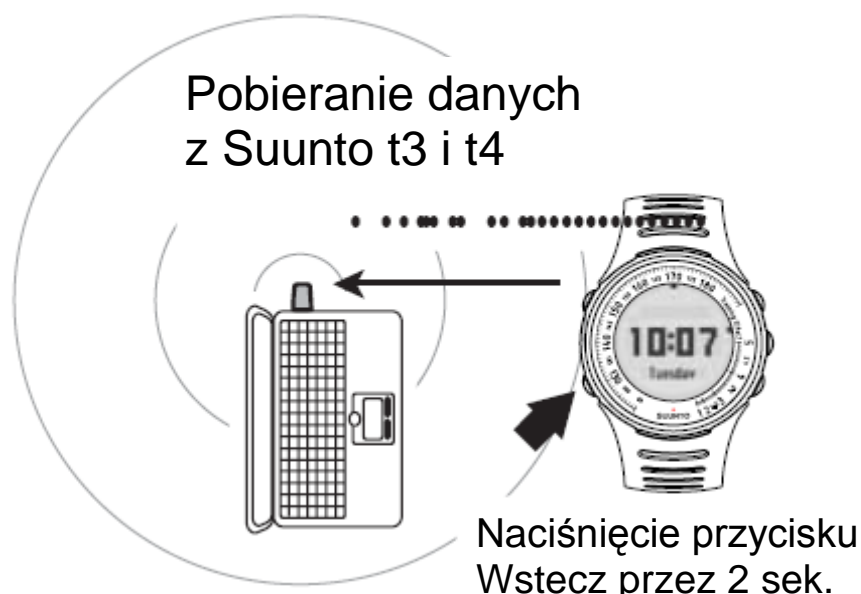
Nie można więc korzystać z Suunto PC POD w wodzie. Sygnaly mogą być również blokowane, jeżeli monitorowany sportowiec jest odwrócony od Suunto PC POD albo inna osoba lub przedmiot blokuje sygnał przesyłany między pasem z czujnikiem tętna i Suunto PC POD.

Aby uzyskać informacje dotyczące innych produktów do rejestrowania tętna, takich jak komputery naręczne Suunto t3, t4 i t5, należy skontaktować się z lokalnym przedstawicielem firmy Suunto.

5. SUUNTO TRAINING MANAGER LITE

Program Suunto Training Manager Lite umożliwia bezprzewodowe pobieranie danych zarejestrowanych przez Suunto t3 lub Suunto t4 i umożliwia przechowywanie raportów z treningu. Program przechowuje dane dotyczące sesji treningowych, wyświetla je w formacie graficznym i generuje raporty z historii treningu. Podczas bezprzewodowego pobierania danych Suunto t3 lub Suunto t4 musi znajdować się w odległości nie większej niż 2 m od Suunto PC POD.

Aby nawiązać połączenie z komputerem, należy podłączyć Suunto PC POD, uruchomić program Training Manager Lite i nacisnąć przycisk Wstecz przez co najmniej 2 sek. po przełączeniu Suunto t3 lub Suunto t4 do trybu treningu.



6. SPECYFIKACJE TECHNICZNE

Suunto PC POD

- Szerokość: 44 mm, długość 16 mm, wysokość 8 mm
- Zasięg: maks. 10 m (pas z czujnikiem tętna) i 2 m (Suunto t3 i Suunto t4)
- Częstotliwość: 2,4 GHz, zgodnie z ANT
- Zasilanie za pośrednictwem portu USB, zużycie energii ok. 50 mA. Zależnie od pojemności akumulatora komputera przenośnego Suunto PC POD skraca czas zasilania przy użyciu akumulatora tylko o kilka minut.

7. WŁASNOŚĆ INTELEKTUALNA

7.1 PRAWA AUTORSKIE

Ta publikacja i jej zawartość zostały zastrzeżone przez firmę Suunto Oy i powinny być wykorzystywane wyłącznie przez klientów jako źródło informacji dotyczących obsługi produktów Suunto. Treść podręcznika nie powinna być rozpowszechniana lub używana do innych celów i/lub publikowana lub powielana bez zgody firmy Suunto Oy w formie pisemnej.

Producent podjął wszelkie niezbędne działania w celu zapewnienia pełnego zakresu i zgodności publikowanych informacji ze stanem faktycznym, jednak nie udziela jawnych lub domniemanych gwarancji dotyczących informacji zamieszczonych w tej publikacji. Treść podręcznika może ulec zmianie bez powiadomienia. Aktualną wersję dokumentacji można pobrać z witryny www.suunto.com.

© Suunto Oy 08/2006

7.2. ZNAKI TOWAROWE

Suunto i Replacing Luck są zastrzeżonymi znakami towarowymi firmy Suunto Oy. Suunto t6 oraz inne nazwy produktów i marek Suunto są zastrzeżonymi znakami towarowymi lub znakami towarowymi firmy Suunto Oy. Inne nazwy produktów i firm są znakami towarowymi odpowiednich właścicieli.

7.3. PATENTY

Ten produkt jest chroniony przez następujące patenty lub wnioski patentowe: WO20004016173, WO03099114 i US 11/169712. Zgłoszono również inne wnioski patentowe.

8. ZASTRZEŻENIA

8.1. OBOWIĄZKI UŻYTKOWNIKA

Firma Suunto nie może zagwarantować, że pomiary wykonane przez Suunto PC POD są zgodne z wynikami pomiarów laboratoryjnych.

8.1.1. Symbol CE

Symbol CE oznacza zgodność z dyrektywami Unii Europejskiej dotyczącymi kompatybilności elektromagnetycznej (EMC) 89/336/EEC i 99/5/EEC.

8.1.2 Standard ICES

To urządzenie cyfrowe klasy [B] jest zgodne z kanadyjskim standardem ICES-003.

8.2. Zgodność z przepisami komisji FCC

Urządzenie jest zgodne z częścią 15 przepisów komisji FCC, dotyczącą limitów dla urządzeń cyfrowych klasy B. To wyposażenie generuje, wykorzystuje i może emitować promieniowanie radiowe. Jeżeli urządzenie nie jest zainstalowane lub użytkowane zgodnie z instrukcjami, może być przyczyną szkodliwych zakłóceń komunikacji z wykorzystaniem fal radiowych. Producent nie gwarantuje, że zakłócenia nie będą występować w określonych warunkach. Jeżeli wyposażenie powoduje szkodliwe zakłócenia funkcjonowania innych urządzeń, należy zmienić jego położenie.

Jeżeli nie można usunąć usterki, należy skontaktować się z autoryzowanym dystrybutorem produktów firmy Suunto lub innym wykwalifikowanym personelem technicznym. Urządzenie może być użytkowane, jeżeli spełnione są następujące warunki:

1. Urządzenie nie powoduje szkodliwych zakłóceń
2. Urządzenie jest odporne na szkodliwe zakłócenia zewnętrzne.

Naprawy urządzenia powinny być wykonywane wyłącznie przez personel serwisowy autoryzowany przez firmę Suunto. Nieautoryzowane naprawy spowodują unieważnienie gwarancji.

Po przeprowadzeniu odpowiednich testów uznano urządzenie za zgodne ze standardami komisji FCC. Przeznaczone dla użytku domowego lub biurowego.

OSTRZEŻENIE FCC: Zgodnie z przepisami komisji FCC zmiany lub modyfikacje, które nie zostały zatwierdzone przez firmę Suunto Oy, mogą spowodować anulowania autoryzacji do korzystania z tego urządzenia.

8.3. OGRANICZENIA ODPOWIEDZIALNOŚCI I ZGODNOŚĆ ZE STANDARDEM ISO 9001

W przypadku uszkodzenia produktu w ciągu dwóch (2) lat od daty zakupu na skutek wad w zakresie materiałów lub wykonania firma Suunto Oy nieodpłatnie naprawi lub wymieni uszkodzone podzespoły, korzystając z nowych lub regenerowanych podzespołów. Gwarancja zostanie przedłużona tylko w przypadku usterek zgłoszonych przez oryginalnego nabywcę i dotyczy wyłącznie uszkodzeń wynikających z wad w zakresie materiałów lub wykonania, występujących w okresie gwarancyjnym, pod warunkiem, że urządzenie jest użytkowane zgodnie z zaleceniami producenta.

W zakresie gwarancji nie uwzględniono baterii, wymiany baterii, uszkodzeń lub usterek wynikających z wypadków, nieprawidłowego zastosowania, zaniedbania, modyfikacji, użytkowania produktu niezgodne z publikowanymi specyfikacjami lub innych okoliczności, które nie zostały opisane w niniejszej gwarancji.

Producent nie udziela żadnych innych jawnych gwarancji.

Klient jest uprawniony do zgłaszania żądań dotyczących napraw gwarancyjnych do działu obsługi klientów firmy Suunto Oy.

Firma Suunto Oy i jej filie, niezależnie od okoliczności, nie będą ponosić odpowiedzialności za przypadkowe lub wynikowe straty poniesione w związku z użytkowaniem tego produktu. Firma Suunto Oy i jej filie nie ponoszą odpowiedzialności w przypadku strat lub roszczeń stron trzecich zgłoszonych w związku z użytkowaniem tego urządzenia.

System kontroli jakości stosowany przez firmę Suunto uzyskał certyfikat organizacji Det Norske Veritas, potwierdzający zgodność wszystkich operacji firmy SUUNTO Oy ze standardem ISO 9001 (certyfikat nr 96-HEL-AQ-220).

8.4. SERWIS

Jeżeli konieczne jest zgłoszenie roszczeń związanych z gwarancją, należy zwrócić produkt (fracht zapłacony z góry) do sprzedawcy autoryzowanego przez firmę Suunto, zobowiązanego do naprawy lub wymiany produktu. Należy podać nazwisko i adres, okazać dowód zakupu i/lub serwisową kartę rejestracyjną, zależnie od wymagań obowiązujących w danym kraju. Po przyjęciu zgłoszenia produkt zostanie nieodpłatnie naprawiony lub wymieniony, a następnie zwrócony w uzasadnionym terminie przez autoryzowanego sprzedawcę produktów firmy Suunto pod warunkiem, że odpowiednie części zamienne będą dostępne w magazynie. Wszelkie naprawy, które nie zostały uwzględnione w zakresie gwarancji, będą wykonywane na koszt właściciela. Niniejsza gwarancja nie może być cedowana przez właściciela urządzenia. Aby zlokalizować lokalnego dystrybutora firmy Suunto, skorzystać z witryny www.suunto.com.

9. LIKWIDACJA ZUŻYTEGO URZĄDZENIA

Zużyte urządzenie należy likwidować zgodnie z przepisami dotyczącymi wyposażenia elektronicznego. Nie wolno wyrzucać urządzenia razem z odpadami komunalnymi. Można przekazać urządzenie do najbliższego przedstawiciela firmy Suunto.



SYSTEM REKLAMACYJNY
SUUNTO SERVICE REQUEST

- System reklamacyjny Suunto Service Request umożliwia klientom końcowym (konsumentom) oraz sklepom detalicznym, wysłanie reklamowanego komputera naręcznego do autoryzowanego serwisu Suunto z każdego miejsca w Europie, jak również z USA.
- Skorzystanie z systemu możliwe jest poprzez stronę internetową firmy Suunto www.suunto.com, wchodząc kolejno w zakładki: *Customer Service*, *Suunto Service Request*.
- Warunkiem skorzystania z systemu reklamacyjnego Suunto Service Request jest dostęp do Internetu, drukarki oraz posiadanie adresu e-mail.
- Gwarancja na zegarki Suunto (Wristop Computers) jest ważna 2 lata od daty zakupu.
- Świadectwem gwarancji jest podstemplowana przez sprzedawcę sklep karta gwarancyjna, umieszczona na ostatniej stronie instrukcji, z datą zakupu.
- Serwis Suunto zapewnia 7-mio dniowy okres od dostarczenia sprzętu do serwisu do momentu jego wydania do klienta w wypadku serwisu gwarancyjnego i 14-to dniowy w wypadku serwisu bez gwarancji.
- Zaleca się przed wysyłką do serwisu Suunto, zapakowanie produktu w bezpieczny sposób, by ochronić go przed uszkodzeniami podczas transportu.
- Przy wypełnianiu formularza zgłoszeniowego nie zaleca się używania polskich znaków (tj.: ą, ę, ż, ź, ś,ć,ó)
- Numer do kuriera DHL to (042) 6 345 345

POSTĘPOWANIE REKLAMACYJNE

1. Zgłoszenie reklamacji przez klienta możliwe jest poprzez stronę www.suunto.com, wchodząc kolejno w zakładki *Customer Service*, *Suunto Service Request*.
2. Krok pierwszy: Wejście w zakładkę „*Warranty Registration*” (umieszczoną po prawej stronie) umożliwia zarejestrowanie reklamowanego produktu.
3. Formularz rejestracji produktu wymaga wpisania następujących informacji:
 - a. Data zakupu
 - b. Miejsce zakupu (można wybrać z listy)
 - c. Typ produktu (Outdoor/Wristop computers)
 - d. Model zegarka
 - e. Numer seryjny produktu

- f. Płeć reklamującego
 - g. Imię
 - h. Nazwisko
 - i. Adres
 - j. Miasto
 - k. Kod
 - l. Państwo
 - m. Województwo
 - n. Adres e-mail
 - o. Telefon kontaktowy
 - p. Wyrażenie zgody na subskrypcję *Suunto Inside Newsletter*
 - q. Zaznaczenia *ACTIVATE* – w celu aktywacji powyższych danych
4. Krok drugi: Po wypełnieniu formularza „rejestracji produktu” należy wypełnić formularz „zgłoszenia reklamacji”.
 5. Formularz „zgłoszenia reklamacji” można znaleźć ponownie wchodząc ze strony głównej www.suunto.com w zakładki *Customer Service, Suunto Service Request*.
 6. Po prawej stronie zlokalizowana jest czerwona ramka „Please Proceed..” oraz dwa punkty.
 7. Klikając odnośnik „Next”, znajdujący się w punkcie drugim klient przechodzi do formularza „zgłoszenia reklamacji”- *Suunto Service Request*
 8. Po wypełnieniu formularza „zgłoszenia reklamacji” system automatycznie utworzy dokumenty wysyłkowe dla klienta (dokument PDF), jak również wysła je na podany adres e-mail klienta.
 9. Zalecane jest wydrukowanie dokumentu wysyłkowego.
 10. Klient potwierdza odbiór reklamowanego produktu przez lokalnego kuriera DHL w jego biurze. Telefon do lokalnego biura DHL podany jest na dokumencie (042 6 345 345)
 11. Wraz z reklamowanym produktem należy wysłać kartę gwarancyjną, z datą zakupu oraz stemplem sklepu, w którym produkt był kupiony.
 12. Za naprawę produktu podlegającego gwarancji wszelkie koszty ponosi firma Suunto.
 13. W przypadku produktu niepodlegającego naprawie gwarancyjnej, konsument informowany jest o szacunkowych kosztach naprawy na podany adres e-mail.
 14. Akceptując koszty naprawy, klientowi proponowana jest opcja zapłaty karta kredytową: „*Click and Buy*”.
 15. Nie akceptując kosztów naprawy, klienta zobowiązany jest do zapłaty 30 Euro za koszt ekspertyzy oraz transport. W przypadku odmowy zapłaty w/w sumy produkt nie zostanie zwrócony do konsumenta.

SUUNTO
Komputery na rękę

GWARANCJA DWULETNIA

Niniejszym udziela się pierwotnemu nabywcy dwuletniej gwarancji, iż niniejszy produkt jest wolny od wad materiałowych i/lub wykonawczych (gwarancja nie obejmuje żywotności baterii). Należy zachować kopię pokwitowania pierwotnego zakupu oraz podstemplować niniejszą kartę gwarancyjną w punkcie sprzedaży. Gwarancja obowiązuje od daty zakupu.

Wszystkie gwarancje są ograniczone i podlegają restrykcjom wskazanym w instrukcji obsługi. Niniejsza gwarancja nie obejmuje uszkodzeń produktu wynikających z nieprawidłowego użytkowania, niewłaściwej konserwacji, zaniedbania, zmian, nieprawidłowej wymiany baterii lub nieautoryzowanych napraw.

Model komputera na rękę

Numer seryjny

Data zakupu: _____

Punkt sprzedaży/Nazwa sklepu: _____

Miasto: _____ Kraj: _____

Pieczętka sklepu i data zakupu:

Imię i nazwisko:

Adres:

Miasto: _____ Kraj: _____

Telefon: _____ E-mail: _____

Podpis:

www.suunto.com

© Suunto Oy 1/2006, 8/2006