

NL

SUUNTO PC POD

GEBRUIKERSGIDS


SUUNTO

KLANTENSERVICE

Global Help Desk

Tel +358 2 284 11 60

Suunto USA

Tel +1 (800) 543-9124

Canada

Tel +1 (800) 776-7770

Suunto website

www.suunto.com

COPYRIGHT

Deze publicatie en de inhoud ervan zijn eigendom van Suunto Oy.

Suunto, Wristop Computer, Suunto PC Pod, Replacing Luck en de bijbehorende logo's zijn geregistreerde of niet-geregistreerde handelsmerken van Suunto Oy.

Alle rechten voorbehouden.

Ondanks de grote zorgvuldigheid die is betracht bij de samenstelling van deze handleiding, kunnen aan de inhoud ervan geen rechten worden ontleend.

De inhoud kan te allen tijde zonder voorafgaande kennisgeving worden gewijzigd.

1. KENNISMAKING MET DE SUUNTO PC POD

De Suunto PC POD is een draadloze ontvanger voor het overzetten van gegevens tussen uw Suunto-sportinstrument en een PC. Dit maakt het mogelijk op de PC uw trainingsgegevens tijdens de training direct te bekijken en later te analyseren met behulp van de volgende Suunto-software:

- Gegevens analyseren:
Suunto Training Manager; Suunto t6
Suunto Training Manager Lite; Suunto t3 en Suunto t4
- Gegevens tijdens training bekijken:
Suunto Monitor; Suunto ANT-hartslagband meegeleverd bij de Suunto t3, t4 en t6.

2. SUUNTO-SOFTWARE INSTALLEREN

1. Plaats de CD-ROM met de Suunto-software in de CD-ROM-speler.
2. Wacht tot de installatie begint en volg de installatie-instructies.

OPMERKING: Als de installatie niet automatisch begint, klik dan in Windows op Start --> Uitvoeren en typ vervolgens D:\setup.exe (als D: de schijfletter van uw CD-ROM-station is).

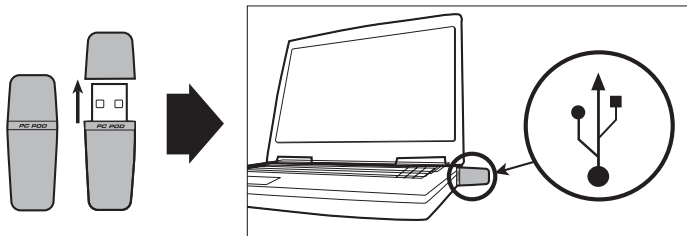
3. Selecteer al naar gelang het Suunto-sportinstrument waarmee u traint Suunto Training Manager of Suunto Training Manager Lite.

OPMERKING: De meest recente versies van de verschillende Suunto-programma's kunt u altijd downloaden van www.suunto.com. Volg de link naar Customer Service.

Bezoek de website regelmatig om de mogelijkheden van uw Suunto-sportinstrument altijd optimaal te kunnen benutten.

3. DE PC POD AANSLUITEN

Verwijder het dopje en steek de Suunto PC POD in de USB-aansluiting van uw computer. U kunt nu beginnen met het overzetten van gegevens tussen de PC en uw Suunto-polscomputer.



4. SUUNTO TRAINING MANAGER MET SUUNTO MONITOR

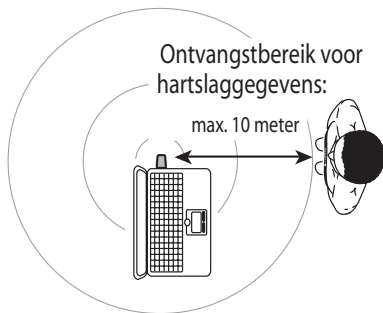
SUUNTO TRAINING MANAGER

Met Suunto Training Manager kunt u uw trainingsgegevens tot in detail analyseren. Suunto Monitor, dat onderdeel uitmaakt van Suunto Training Manager, stelt u in staat uw hartslag in realtime te bewaken. Op basis van de hartslaggegevens berekent Suunto Training Manager verschillende fysiologische gegevens voor uw lichaam, zoals het trainingsrendement, de trainingsbelasting (EPOC), het zuurstofverbruik (VO₂), het energieverbruik, de ademfrequentie en uiteraard de hartslag.

Raadpleeg voor meer informatie over deze gegevens en hoe u ze kunt gebruiken bij uw training de website www.suunto.com/training.

SUUNTO MONITOR

Met Suunto Monitor kunt u de hartslaggegevens van uw Suunto ANT-hartslagband direct tijdens de training bekijken en opslaan. De Suunto PC POD is in staat hartslaggegevens van drie verschillende hartslagbanden op een afstand van maximaal tien meter te ontvangen. De opgeslagen gegevens kunnen later in detail worden geanalyseerd met Suunto Training Manager.



Trainen met Suunto Monitor:

1. Start Suunto Training Manager.
2. Selecteer uw persoonlijke profiel.
3. Start Suunto Monitor vanuit het menu Actions van Suunto Training Manager.
4. Doe uw hartslagband om en sluit uw Suunto PC POD aan.
5. Het nummer van de hartslagband wordt in het display van de band weergegeven. Markeer het aankruisvakje naast het nummer van de band. Selecteer uw gebruikersnaam uit de keuzelijst die in een nieuw venster wordt weergegeven. Eventueel kunt u ook uw maximale hartslag invoeren.
6. Start op het door u gewenste moment het registreren van uw hartslag door op de knop Record te drukken. U kunt uw hartslag ook bewaken zonder de gegevens op te slaan.

De signalen van de hartslagband zijn NIET overdraagbaar door:

- water
- obstakels
- het menselijk lichaam

Daarom is de Suunto PC POD niet geschikt voor zwemsporten. Het signaal kan ook worden onderbroken als de sporter met zijn lichaam van de Suunto PC POD af staat gekeerd of als een andere sporter of een obstakel het signaal tussen de hartslagband en de Suunto PC POD blokkeert.

Raadpleeg voor informatie over andere sportinstrumenten voor het meten van de hartslag, zoals de Suunto t3, t4, en t6, uw lokale Suunto-dealer.

5. SUUNTO TRAINING MANAGER LITE

Met het programma Suunto Training Manager Lite kunt u draadloos de trainingsgegevens downloaden die u hebt vastgelegd met uw Suunto t3 of Suunto t4. Training Manager Lite is uw persoonlijke trainingslogboek. U kunt hiermee uw trainingsgegevens bewaren en in grafieken bekijken of rapporten van uw trainingshistorie maken. Om de gegevens draadloos van uw Suunto t3 of Suunto t4 te kunnen downloaden, mag de afstand tot de Suunto PC POD niet meer zijn dan twee meter.

Om het downloaden te starten, moet u de Suunto PC POD op uw PC aansluiten, Training Manager Lite starten en vervolgens op de knop Back van uw Suunto t3 of Suunto t4 in de modus Time drukken.



6. TECHNISCHE GEGEVENS

Suunto PC POD

- Afmetingen: 44 x 16 x 8 mm (b x l x h)
- Ontvangsbereik: maximaal 10 meter vanaf de hartslagband en 2 meter vanaf de Suunto t3 en Suunto t4
- Frequentie: 2,4 GHz, ANT-compatibel
- Voeding: via USB, stroomverbruik circa 50 mA. Afhankelijk van de batterijcapaciteit van de laptop, zorgt de Suunto PC POD voor een verkorting van de resterende gebruiksduur met slechts een paar minuten.

7. INTELLECTUEEL EIGENDOM

7.1. COPYRIGHT

Deze publicatie en de inhoud ervan zijn het eigendom van Suunto Oy en zijn uitsluitend bestemd voor gebruik door zijn klanten voor het verkrijgen van kennis en informatie betreffende de bediening van de Suunto-producten. Niets uit deze uitgave mag worden gebruikt of verspreid voor andere doeleinden zonder voorafgaande schriftelijke toestemming van Suunto Oy.

Onlangs de grote zorgvuldigheid die is betracht bij de samenstelling van deze handleiding, kunnen aan de inhoud ervan geen rechten worden ontleend. De inhoud kan te allen tijde zonder melding vooraf worden gewijzigd. De meest recente versie van deze handleiding kan altijd worden gedownload vanaf www.suunto.com.

© Suunto Oy 08/2006

7.2. HANDELSMERKEN

Suunto en Replacing Luck zijn geregistreerde handelsmerken van Suunto Oy. Suunto t6 en andere benamingen van Suunto-producten, -functies en -inhoud van zijn geregistreerde of niet-geregistreerde handelsmerken van Suunto Oy. Alle andere bedrijfsnamen en productnamen zijn handelsmerken van de betreffende eigenaars.

7.3. PATENTEN

Dit product valt onder de bescherming van de volgende patenten en patentregelingen: WO2004016173, WO03099114 en US 11/169712. Andere patenten zijn in aanvraag.

8. AANSPRAKELIJKHEID

8.1. VERANTWOORDELIJKHEDEN VAN DE GEBRUIKER

Suunto kan niet garanderen dat de meetresultaten die zijn verkregen met de Suunto PC POD overeenkomen met de resultaten van laboratoriummetingen.

8.1.1. CE

De CE-markering geeft aan dat het product voldoet aan de EMC-richtlijnen 89/336/EEC en 99/5/EEC van de Europese Unie.

8.1.2. ICES

Dit digitale apparaat van klasse [B] voldoet aan de Canadese norm ICES-003.

8.2. FCC-CONFORMITEIT

Dit apparaat voldoet aan Deel 15 van de FCC-beperkingen voor digitale apparaten van klasse B. Dit apparaat genereert en gebruikt radiogolven en kan deze uitzenden. Het apparaat kan schadelijke interferentie met radiocommunicatie veroorzaken indien het apparaat niet in overeenstemming met de instructies is geïnstalleerd of wordt gebruikt. Het kan niet worden gegarandeerd dat in specifieke gevallen geen interferentie optreedt. Probeer het apparaat op een andere plaats te gebruiken als het schadelijke interferentie voor andere apparaten veroorzaakt.

Neem contact op met een erkende Suunto-dealer of een andere gekwalificeerde reparateur als het probleem niet kan worden opgelost. Het gebruik is onderworpen aan de volgende voorwaarden:

(1) Dit apparaat mag geen schadelijke interferentie veroorzaken.

(2) Dit apparaat moet bestand zijn tegen alle interferentie waaraan het wordt blootgesteld, waaronder interferentie waardoor de werking kan worden beïnvloed.

Reparaties dienen alleen te worden uitgevoerd door erkende Suunto-reparateurs. Bij reparaties uitgevoerd door een niet-erkende reparateur vervalt de garantie.

Getest op conformiteit aan FCC-normen. Voor thuis- of kantoorgebruik.

FCC WAARSCHUWING: *Door zonder uitdrukkelijke toestemming door Suunto Oy veranderingen of wijzigingen aan het product aan te brengen, kan uw bevoegdheid dit apparaat te bedienen onder FCC-bepalingen komen te vervallen.*

8.3. BEPERKTE GARANTIE EN ISO 9001-CONFORMITEIT

Wanneer dit product een defect vertoont dat te wijten is aan materiaal- en/of fabricatiefouten, zal Suunto Oy uitsluitend na goedkeuring, dit zonder kosten repareren of vervangen, tot twee (2) jaar na de datum van aankoop. Deze garantie betreft alleen de oorspronkelijke koper en dekt alleen gebreken die te wijten zijn aan materiaal en fabricagefouten die zich voordoen bij normaal gebruik in de garantieperiode.

Niet onder de garantie vallen batterijen, het vervangen van batterijen, schade of afwijkingen als gevolg van een ongeval, misbruik, slordigheid, verkeerd gebruik, verandering of wijziging aan het product of elk gebruik van het product buiten het gebied van de gepubliceerde specificaties, dan wel alle andere oorzaken die niet door deze garantie worden gedekt.

Er bestaan geen speciale garantiegevallen in aanvulling op bovengenoemd verzicht.

Tijdens de garantieperiode kan de klant goedkeuring aanvragen voor reparatie door contact op te nemen met de klantenservice van Suunto Oy.

Suunto Oy en haar dochterondernemingen kunnen in geen enkel geval aansprakelijk worden gesteld voor directe of indirecte schade veroorzaakt door het gebruik of niet kunnen gebruiken van het product. Suunto Oy en haar dochterondernemingen stellen zich niet aansprakelijk voor verlies of schadeclaims door derden die mogelijk als gevolg van het gebruik van dit apparaat zouden kunnen ontstaan.

Het Suunto Suunto's Quality Assurance System is gecertificeerd door Det Norske Veritas waarbij is vastgelegd dat alle activiteiten van Suunto Oy conform zijn aan de ISO 9001-norm (kwaliteitscertificaatnr. 96-HEL-AQ-220).

8.4. AFTERSALES SERVICE

In geval van een defect dat onder de garantie valt, dient u het product, voor eigen rekening, terug te sturen naar de Suunto-dealer die voor de reparatie of vervanging ervan verantwoordelijk is. Vermeld uw naam en adres en sluit - al naar gelang hetgeen de wetgeving in uw land vereist - het aankoopbewijs en/of de serviceregistratiekaart bij. Indien de garantieaanspraak wordt erkend, zal het product kosteloos worden gerepareerd of vervangen en aan u worden geretourneerd binnen wat de Suunto-dealer een redelijke termijn acht en op voorwaarde dat de benodigde onderdelen op voorraad zijn. Alle reparaties die niet onder garantie vallen, worden verricht op kosten van de eigenaar. Deze garantie is niet overdraagbaar van de oorspronkelijke eigenaar. De contactgegevens van uw Suunto-dealer vindt u op www.suunto.com.

9. AFDANKEN VAN HET APPARAAT

Dank dit apparaat op de juiste wijze af conform de voorschriften voor kleine huishoudelijke apparaten. Gooi het niet in de vuilnisbak. Eventueel kunt u het apparaat inleveren bij de dichtstbijzijnde Suunto-dealer.



www.suunto.com

© Suunto Oy, 1/2006, 8/2006