

IT

# SUUNTO PC POD

GUIDA DELL'UTENTE

  
SUUNTO

## NUMERI UTILI PER IL SERVIZIO CLIENTI

Global Help Desk

Tel. +358 2 284 11 60

Suunto USA

Tel. +1 (800) 543-9124

Canada

Tel. +1 (800) 776-7770

Sito Internet Suunto

[www.suunto.com](http://www.suunto.com)

## COPYRIGHT

La presente pubblicazione ed il suo contenuto sono di proprietà della Suunto Oy.

Suunto, Wristop Computer, Suunto PC Pod, Replacing Luck ed i relativi loghi sono marchi commerciali registrati e non, di proprietà della Suunto Oy.

Tutti i diritti riservati.

Nonostante la completezza e l'accuratezza delle informazioni contenute in questa documentazione, non forniamo nessuna garanzia di precisione espressa o implicita. Il contenuto della presente documentazione è soggetto a modifiche senza preavviso.

## 1. PRESENTAZIONE DI SUUNTO PC POD

Suunto PC POD è un ricevitore dati senza fili che vi permette di trasmettere i dati dagli strumenti sportivi Suunto al vostro PC. Il software Suunto permette di monitorare ed analizzare le vostre performance.

- **Analisi:**

- **Suunto Training Manager;** Suunto t6

- **Suunto Training Manager Lite;** Suunto t3 e Suunto t4

- **Monitoraggio:**

- **Suunto Monitor;** Cintura trasmettitore Suunto ANT che è compresa nelle confezioni Suunto t3 e t6.

## 2. INSTALLAZIONE DEL SOFTWARE SUUNTO

1. Inserire il CD-ROM del software Suunto nell'apposito drive.

2. Attendere l'inizializzazione dell'installazione e seguire le istruzioni.

*NOTARE: Se l'installazione non parte automaticamente, fare clic su Start --> Run, e inserire D:\setup.exe.*

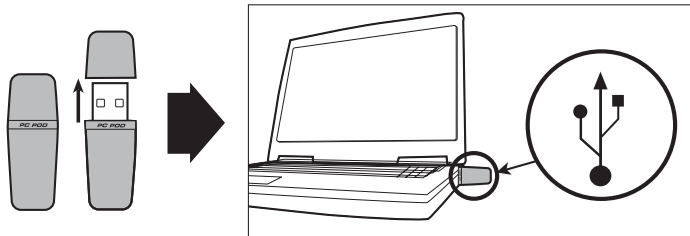
3. A seconda delle vostre esigenze, selezionare i programmi Suunto Training Manager o Suunto Training Manager Lite.

*NOTARE: Gli ultimi aggiornamenti del software Suunto possono essere scaricati da [www.suunto.com](http://www.suunto.com). Seguire il link per la sezione Customer Service.*

Consigliamo di visitare periodicamente il sito in modo da scaricare tutti i programmi in grado di garantire il meglio della funzionalità dei vostri strumenti sportivi Suunto.

## 3. COLLEGAMENTO DI SUUNTO PC POD

Aprire il coperchio ed inserire Suunto PC POD nella porta USB del vostro PC. A questo punto sarete pronti per trasferire i dati tra il PC e lo strumento Suunto.



## 4. SUUNTO TRAINING MANAGER CON SUUNTO MONITOR

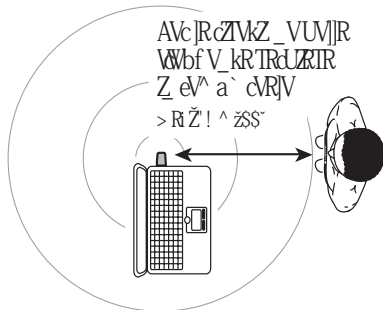
### SUUNTO TRAINING MANAGER

Suunto Training Manager permette di analizzare i dati nei minimi dettagli. Il monitoraggio in tempo reale della frequenza cardiaca può essere registrato da Suunto Monitor che è incluso nel software Suunto Training Manager. Dai dati della frequenza cardiaca registrati in battiti, Suunto Training Manager è in grado di calcolare i diversi valori fisiologici del vostro corpo. Questi parametri includono l'Effetto dell'Allenamento, l'EPOC (carico dell'allenamento), il consumo d'ossigeno (VO2), il consumo energetico, la ventilazione, la frequenza respiratoria e naturalmente la frequenza cardiaca.

Per maggiori informazioni su questi parametri ed il loro utilizzo durante l'allenamento, vi consigliamo di visitare il sito [www.suunto.com/training](http://www.suunto.com/training).

### SUUNTO MONITOR

Suunto Monitor visualizza e registra i dati relativi alla frequenza cardiaca rilevati in tempo reale dalla cintura trasmettitore Suunto ANT. Suunto PC POD è in grado di ricevere i dati della frequenza cardiaca da tre cinture situate a 10 m/33 piedi di distanza. I dati possono essere analizzati in dettaglio per mezzo di Suunto Training Manager.



#### Come iniziare ad utilizzare Suunto Monitor:

1. Avvio di Suunto Training Manager:
2. Scegliere il profilo personale.
3. Avviare di Suunto Monitor dal menu Azioni di Suunto Training Manager.
4. Indossare la cintura trasmettitore ed inserire il Suunto PC POD.
5. Il numero ID della cintura sarà visualizzato nella finestra Cinture. Evidenziare la casella accanto al numero della cintura. Selezionare il vostro nome utente dal menu a tendina che compare nella nuova finestra. Potete inoltre inserire la frequenza cardiaca massima desiderata.
6. Se necessario, iniziare la registrazione della vostra frequenza cardiaca, premendo il tasto Registra. Potete anche seguire la vostra frequenza cardiaca in tempo reale senza registrarla.

I segnali della trasmissione della frequenza cardiaca NON arrivano:

- acqua
- ostacoli
- il corpo umano

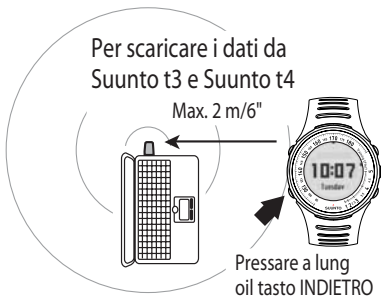
Per questo motivo, Suunto PC POD non è adatto alle attività acquatiche. Il segnale può essere disturbato se l'atleta monitorato non è rivolto verso il Suunto PC POD o se tra lui e lo strumento si trova un altro atleta che impedisce il passaggio del segnale della cintura trasmettitore verso il Suunto PC POD.

Per informazioni su prodotti di registrazione della frequenza cardiaca alternativi, come Suunto t3, t4 e t6, contattare il rivenditore di zona Suunto.

## 5. SUUNTO TRAINING MANAGER LITE

Il software Suunto Training Manager Lite vi permette di scaricare senza fili i dati registrati con i vostri Suunto t3 o Suunto t4. Training Manager Lite è il vostro taccuino d'allenamento personale. È in grado di memorizzare i vostri dati d'allenamento, di visualizzarli in modo grafico e di creare report sull'evoluzione storica del vostro allenamento. Lo scaricamento senza file dei dati da Suunto t3 o Suunto t4 è possibile solo se questi si trovano a meno di 2 m/6 piedi da Suunto PC POD.

Per effettuare il collegamento con il PC, bisogna inserire Suunto PC POD, avviare il programma Suunto Training Manager Lite e premere a lungo il tasto Indietro del vostro Suunto t3 o Suunto t4 quando questo è in modalità orologio.



## **6. DATI TECNICI**

Suunto PC POD

- Larghezza: 44 mm/1,7", lunghezza 16 mm/0,6", altezza 8 mm/0,3"
- Range operativo: fino a 10 m/33" con la cintura trasmettitore e 2 m/6" con Suunto t3 e Suunto t4
- Frequenza: 2,4 GHz compatibile con ANT
- alimentazione attraverso USB, consumo di potenza di circa 50 mA. A seconda della carica della batteria del portatile, Suunto PC POD ridurrà la durata della batteria solo di qualche minuto.

## **7. PROPRIETÀ INTELLETTUALE**

### **7.1. COPYRIGHT**

La presente pubblicazione ed il suo contenuto sono di proprietà della Suunto Oy e possono essere utilizzati esclusivamente dai propri clienti per ottenere informazioni sul funzionamento dei prodotti Suunto. Il suo contenuto non deve essere utilizzato o distribuito per altri scopi. Inoltre, esso non può essere comunicato, divulgato o riprodotto senza il previo consenso scritto della Suunto Oy.

Nonostante la completezza e l'accuratezza delle informazioni contenute in questa documentazione, non forniamo nessuna garanzia di precisione espressa o implicita. Il contenuto del presente manuale è soggetto a modifiche senza preavviso. La versione aggiornata della documentazione può essere scaricata dal sito [www.suunto.com](http://www.suunto.com).

© Suunto Oy 08/2006

### **7.2. MARCHI COMMERCIALI**

Suunto e Replacing Luck sono marchi commerciali registrati della Suunto Oy. Suunto t6 e altri prodotti Suunto recano nomi indicanti il prodotto, le caratteristiche e il contenuto che sono marchi commerciali, registrati o meno, della Suunto Oy. Altri nomi di prodotto e nomi aziendali sono marchi commerciali appartenenti ai rispettivi proprietari.

### **7.3. BREVETTO**

Questo prodotto è protetto dai seguenti brevetti e domande di brevetto: WO2004016173, WO03099114 e US 11/169712. È in corso la domanda per altri brevetti.

## **8. LIBERATORIE**

### **8.1. RESPONSABILITÀ DELL'UTENTE**

Suunto non garantisce la corrispondenza tra le misurazioni ottenute con Suunto Team POD e i risultati ottenuti dalle analisi di laboratorio.

#### **8.1.1. CE**

Il marchio CE certifica la conformità del prodotto con le direttive dell'Unione Europea numero 89/336/CEE e 99/5/CEE.

#### **8.1.2. ICES**

Questo dispositivo digitale di classe [B] è conforme alla normativa canadese ICES-003.

## 8.2. CONFORMITÀ FCC

Questo apparecchio è conforme alla Parte 15 dei limiti FCC fissati per i dispositivi digitali di classe B. Questo apparecchio genera, utilizza e può irradiare energia a frequenza radio e, se non installato o utilizzato in conformità con le istruzioni, può causare interferenze alle radiocomunicazioni. Non si fornisce garanzia alcuna che non si verifichino interferenze in casi specifici. Se l'apparecchio dovesse causare interferenze nocive ad altri apparecchi, cercare di risolvere il problema spostando l'apparecchio.

Consultare un rivenditore autorizzato Suunto o altro tecnico qualificato se il problema rimane irrisolto. Il funzionamento è soggetto alle seguenti condizioni:

(1) Questo apparecchio non causa interferenze nocive.

(2) Questo dispositivo accetta tutte le interferenze ricevute, incluse quelle che potrebbero determinarne un funzionamento errato.

Le eventuali riparazioni vanno effettuate esclusivamente da personale di assistenza autorizzato Suunto. Eventuali riparazioni non autorizzate invalideranno la presente garanzia.

Testato in conformità agli standard FCC. Per utilizzo a casa o in ufficio.

**AVVERTENZA FCC:** *Le modifiche non esplicitamente approvate dalla Suunto Oy possono impedire la possibilità di operare lo strumento in conformità con le direttive FCC.*

## 8.3. LIMITI DI RESPONSABILITÀ E CONFORMITÀ ISO 9001

Se il prodotto venduto dovesse presentare dei difetti di materiale o di fabbricazione, la Suunto Oy, a sua esclusiva discrezione, deciderà se riparare o sostituire il prodotto con uno nuovo per due (2) anni dalla data d'acquisto. Questa garanzia riguarda solo gli acquirenti originari e copre i guasti causati dai difetti dei materiali o di fabbricazione che si manifestano durante il normale utilizzo nel periodo di garanzia.

La garanzia non copre la batteria, la sostituzione della batteria, i danni o i guasti causati da incidenti, uso improprio, negligenza, alterazione o manomissione del prodotto o danni causati da un uso del prodotto diverso da quello indicato nelle sue specifiche. Inoltre sono escluse anche tutte le cause non contemplate nella presente garanzia.

Non vi sono garanzie esplicite diverse da quelle sopra indicate.

Il cliente ha il diritto di chiedere un intervento di riparazione coperto da garanzia, contattando il nostro ufficio Assistenza Clienti, per ottenere previamente l'autorizzazione necessaria.

La Suunto Oy e le sue filiali non saranno ritenute responsabili per i danni involontari o indiretti derivanti dall'uso o dal mancato uso del prodotto. La Suunto Oy e le sue filiali non si assumono nessuna responsabilità per le perdite o le richieste di risarcimento da parte di Terzi che potrebbero derivare dall'uso del prodotto.

Il Sistema di Controllo Qualità Suunto è certificato da Det Norske Veritas ed è conforme allo standard ISO 9001 in tutte le operazioni della Suunto Oy (Certificazione di Qualità N. 96-HEL-AQ-220).

## 8.4. ASSISTENZA POST-VENDITA

In caso di richiesta di intervento in garanzia, inviare il prodotto, spese di trasporto prepagate, al distributore Suunto di zona che è responsabile per le riparazioni o la sostituzione dell'apparecchio. Riportare il proprio nome e indirizzo, una prova d'acquisto e / o la scheda di registrazione per l'assistenza, come indicato nelle istruzioni per ciascun paese. La richiesta di riparazione in garanzia verrà pertanto soddisfatta gratuitamente e riceverete il vostro prodotto riparato o sostituito, senza dover pagare per il trasporto, entro un periodo sufficiente

per il vostro distributore Suunto ad ottenere i componenti necessari (sempre che questi siano ancora disponibili). Tutte le eventuali riparazioni apportate al dispositivo che non sono coperte dalla presente garanzia verranno effettuate a carico del proprietario dello strumento. Questa garanzia non è trasferibile dal proprietario originario. Sul sito [www.suunto.com](http://www.suunto.com) troverete un elenco di tutti i distributori Suunto.

## **9. ELIMINAZIONE DEL DISPOSITIVO**

Smaltire il presente dispositivo come rifiuto elettronico. Non gettarlo nei rifiuti comuni. In caso di dubbio, restituirlo al rappresentante Suunto di zona.





[www.suunto.com](http://www.suunto.com)

© Suunto Oy, 1/2006, 8/2006