

FR

SUUNTO PC POD

GUIDE DE L'UTILISATEUR


SUUNTO

COORDONNÉES DU SERVICE CLIENTS

Global Help Desk	Tél. +358 2 284 11 60
Suunto USA	Tél. +1 (800) 543-9124
Canada	Tél. +1 (800) 776-7770
Site web Suunto	<u>www.suunto.com</u>

COPYRIGHT

Cette publication et son contenu sont la propriété de Suunto Oy.

Suunto, Wristop Computer, Suunto PC Pod, Replacing Luck et leurs logos respectifs sont des marques déposées ou non de Suunto Oy. Tous droits réservés.

Bien que nous ayons pris soin d'inclure dans cette documentation des informations complètes et précises, aucune garantie de précision n'est expresse ou implicite.

Son contenu peut être modifié à tout moment sans préavis.

1. PRÉSENTATION DU SUUNTO PC POD

Le Suunto PC POD est un récepteur de données sans fil permettant de transférer des données entre des instruments de sport Suunto et votre ordinateur. Vous pouvez ensuite contrôler et analyser vos performances grâce aux logiciels Suunto suivants :

- Analyse :
 - Suunto Training Manager** ; Suunto t6
 - Suunto Training Manager Lite** ; Suunto t3 et Suunto t4
- Contrôle :
 - Suunto Monitor** ; la ceinture émetteur Suunto ANT, vendue avec les Suunto t3, t4 et t6.

FR

2. INSTALLATION D'UN LOGICIEL SUUNTO

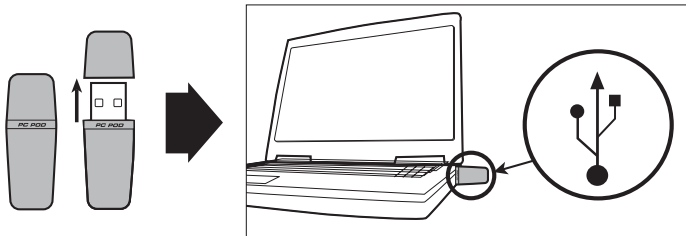
- Insérez le cédérom du logiciel Suunto dans le lecteur.
- Attendez que le programme d'installation se lance et suivez les instructions.
REMARQUE : si le programme d'installation ne démarre pas automatiquement, cliquez sur Démarrer → Exécuter et entrez D:\setup.exe.
- Selon vos besoins, sélectionnez Suunto Training Manager ou Suunto Training Manager Lite.

REMARQUE : les dernières mises à jour du logiciel Suunto peuvent être téléchargées sur www.suunto.com. Suivez le lien jusqu'au Service clientèle.

Consultez régulièrement le site Web pour bénéficier des meilleures fonctions de vos instruments de sport Suunto.

3. RACCORDEMENT DU SUUNTO PC POD

Après avoir retiré son capuchon, branchez le Suunto PC POD dans le port USB de votre ordinateur. Vous pouvez maintenant commencer le transfert des données entre votre ordinateur et le périphérique Suunto.



4. SUUNTO TRAINING MANAGER ET SUUNTO MONITOR

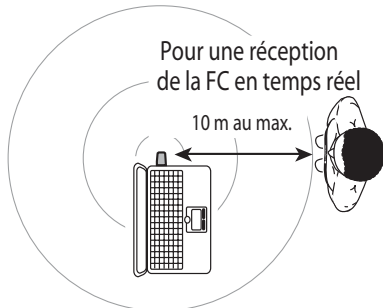
SUUNTO TRAINING MANAGER

Suunto Training Manager permet d'analyser des données en détail. La surveillance en temps réel du rythme cardiaque peut être enregistrée avec Suunto Monitor, qui est vendu avec le logiciel Suunto Training Manager. À partir des données d'intervalle de FC, Suunto Training Manager calcule différents paramètres physiologiques de votre organisme. Ces paramètres incluent l'effet d'entraînement (Training Effect), la dette d'oxygène, la consommation d'oxygène (VO₂), la consommation d'énergie, la ventilation, la fréquence respiratoire et bien sûr la fréquence cardiaque.

Pour en savoir plus sur ces paramètres et leur utilisation lors de l'entraînement, consultez www.suunto.com/training.

SUUNTO MONITOR

Suunto Monitor affiche et enregistre les données de fréquence cardiaque en temps réel à partir de votre ceinture émetteur Suunto ANT. Le Suunto PC POD peut recevoir des données de FC provenant de trois ceintures situées dans un rayon de 10 m. Ces données peuvent ensuite être analysées en détail grâce à Suunto Training Manager.



Mise en route de Suunto Monitor :

1. Démarrez Suunto Training Manager.
2. Choisissez votre profil personnel.
3. Démarrez Suunto Monitor à partir du menu Actions de Suunto Training Manager.
4. Mettez votre ceinture émetteur et branchez le Suunto PC POD.
5. Le code d'identification de la ceinture apparaît dans la fenêtre Ceintures. Cochez la case située à côté du numéro de ceinture. Sélectionnez votre nom d'utilisateur dans la liste déroulante qui apparaît dans la nouvelle fenêtre. Vous pouvez également insérer votre fréquence cardiaque maximum.
6. Au moment d'utiliser la ceinture, commencez l'enregistrement de votre fréquence cardiaque en appuyant sur le bouton Enregistrer. Vous pouvez également suivre votre fréquence cardiaque en temps réel sans l'enregistrer.

Les signaux d'émission de la fréquence cardiaque NE PASSENT PAS à travers :

- l'eau,
- les obstacles,
- le corps humain.

Par conséquent, Suunto PC POD ne convient pas aux activités aquatiques. Le signal peut également être perturbé si l'athlète portant la ceinture s'éloigne du Suunto PC POD ou si un autre athlète ou un obstacle bloque le signal entre la ceinture FC et le Suunto PC POD.

Pour en savoir plus sur les autres instruments Suunto capables d'enregistrer des fréquences cardiaques, tels que les ordinateurs de poignet Suunto t3, t4 et t6, veuillez contacter votre représentant Suunto.

5. SUUNTO TRAINING MANAGER LITE

Le logiciel Suunto Training Manager Lite permet de télécharger (sans fil) des données enregistrées avec votre Suunto t3 ou Suunto t4. Training Manager Lite constitue votre journal d'entraînement personnel. Il enregistre les données de votre séance, les affiche sous forme de graphiques et crée des rapports sur vos entraînements passés. Pour télécharger des données sans fil, votre Suunto t3 ou t4 ne doit pas se trouver à une distance de plus de 2 m du Suunto PC POD.

Pour raccorder le Suunto PC POD à l'ordinateur, branchez-le, lancez Training Manager Lite et appuyez de manière prolongée sur le bouton Back de votre Suunto t3 ou t4 en mode Time.



6. CARACTÉRISTIQUES TECHNIQUES

Suunto PC POD

- Largeur : 44 mm, longueur 16 mm, hauteur 8 mm
- Plage de fonctionnement : jusqu'à 10 m avec une ceinture émetteur et 2 m avec Suunto t3 et Suunto t4.
- Fréquence : 2,4 GHz, compatibilité ANT
- Alimentation USB, consommation d'environ 50 mA. Selon la capacité de la batterie de l'ordinateur portable, Suunto PC POD réduira l'autonomie de la batterie de quelques minutes seulement.

7. PROPRIÉTÉ INTELLECTUELLE

7.1. DROIT D'AUTEUR

Cette publication et son contenu sont la propriété de Suunto Oy et sont fournis uniquement pour permettre à ses clients de mieux connaître les caractéristiques et le fonctionnement des produits Suunto. Son contenu ne doit pas être utilisé ni distribué à d'autres fins et/ou ne doit pas être communiqué, révélé ou reproduit sans l'accord écrit préalable de Suunto Oy.

Bien que nous ayons pris soin d'inclure dans cette documentation des informations complètes et précises, aucune garantie de précision n'est expresse ou implicite. Son contenu peut être modifié à tout moment sans préavis. La version la plus récente de cette documentation peut être téléchargée à tout moment sur www.suunto.com.

© Suunto Oy 08/2006

7.2. MARQUES

Suunto et Replacing Luck sont des marques déposées de Suunto Oy. Suunto t6 et les noms des autres produits, fonctions et contenus Suunto sont des marques déposées ou non de Suunto Oy. Les noms des autres produits et entreprises sont des marques de leurs propriétaires respectifs.

7.3. BREVETS

Ce produit est protégé par les brevets ou demandes de brevet suivants : WO2004016173, WO03099114 et US 11/169712. D'autres brevets ont été demandés.

8. AVERTISSEMENTS

8.1. RESPONSABILITÉ DE L'UTILISATEUR

Suunto ne peut garantir que les mesures obtenues avec le Suunto PC POD correspondent à des mesures effectuées en laboratoire.

8.1.1. CONFORMITE CE

Le symbole CE est utilisé pour indiquer la conformité de ce produit avec les directives MCE 89/336/CEE et 99/5/CEE.

8.1.2. Norme NMB

Cet appareil numérique de classe [B] est conforme à la norme NMB-003 du Canada.

8.2. CONFORMITÉ FCC

Cet appareil est conforme à la section 15 des règlements FCC sur les appareils numériques de classe B. Il génère et utilise un rayonnement de fréquence radio et peut causer des interférences nuisibles aux communications radio s'il n'est pas installé ou utilisé conformément aux instructions. Rien ne permet de garantir que ces interférences se produiront à un moment quelconque. Si cet appareil cause des interférences nuisibles à d'autres équipements, essayez de résoudre le problème en changeant l'équipement de place.

Consultez un représentant Suunto agréé ou tout autre technicien de maintenance habilité si vous ne parvenez pas à éliminer ce problème. Fonctionnement soumis aux conditions suivantes :

(1) Cet appareil ne doit pas causer d'interférences nuisibles.

(2) Cet appareil doit accepter toute autre interférence reçue, y compris les interférences susceptibles d'entraîner un fonctionnement non désiré.

Les réparations doivent être effectuées par du personnel de maintenance agréé par Suunto. Les réparations non autorisées annulent la garantie.

Testé conforme aux normes FCC. Pour usage domestique ou sur le lieu de travail.

AVERTISSEMENT FCC : les changements ou modifications non expressément approuvés par Suunto Oy peuvent annuler votre droit d'utiliser cet appareil aux termes des réglementations FCC.

8.3. LIMITES DE RESPONSABILITÉ ET CONFORMITÉ ISO 9001

Si ce produit présente des défauts causés par des vices de matériau ou de fabrication, Suunto Oy, à sa seule discrétion, réparera ou remplacera gratuitement le produit avec des pièces neuves ou réparées, pendant une période de deux (2) ans à compter de la date d'achat. Cette garantie ne s'applique qu'au propriétaire d'origine et ne couvre que les défauts causés par des vices de matériau et de fabrication survenus suite à une utilisation normale du produit pendant la période de garantie.

Cette garantie ne couvre pas la pile, le changement de pile, les dommages ou pannes consécutifs à un accident, une mauvaise utilisation, une négligence, une mauvaise manipulation ou une modification du produit, ni les pannes causées par l'utilisation du produit pour une application non spécifiée dans cette documentation, ni les causes non couvertes par cette garantie.

Il n'existe aucune autre garantie expresse que celles précitées.

Le client peut exercer son droit à la réparation sous garantie en contactant le Service clientèle de Suunto Oy afin d'obtenir une autorisation de réparation.

Suunto Oy et ses filiales ne doivent en aucun cas être tenus responsables des dommages accessoires ou indirects résultant de l'utilisation ou de l'incapacité d'utiliser ce produit. Suunto Oy et ses filiales déclinent toute responsabilité en cas de perte ou de recours de tiers pouvant survenir suite à l'utilisation de cet appareil.

Le Système d'assurance qualité de Suunto est certifié conforme à la norme ISO 9001 pour toutes les opérations de Suunto Oy par Det Norske Veritas (certificat de qualité N° 96-HEL-AQ-220).

8.4. SERVICE APRÈS-VENTE

Si vous jugez nécessaire de retourner ce produit sous garantie, renvoyez-le port payé au revendeur Suunto responsable de la réparation ou du remplacement du produit. Indiquez votre nom et adresse, et joignez une preuve d'achat et/ou la carte d'inscription d'entretien, si celle-ci est utilisée dans votre pays. La garantie sera honorée et le produit remplacé ou réparé gratuitement et renvoyé dans un délai jugé raisonnable par votre représentant Suunto, à condition que toutes les pièces nécessaires soient en stock. Toutes les réparations non couvertes par les termes de cette garantie seront effectuées et facturées au propriétaire. Cette garantie ne peut pas être cédée par le propriétaire d'origine. Pour connaître les coordonnées de votre distributeur Suunto local, consultez notre site sur www.suunto.com.

9. MISE AU REBUT DE L'APPAREIL

Éliminez ce produit de façon adéquate, en le considérant comme un déchet électronique. Ne le jetez pas avec les ordures ménagères. Si vous le souhaitez, vous pouvez le rapporter à votre représentant Suunto le plus proche.



www.suunto.com

© Suunto Oy, 1/2006, 8/2006