

DE

SUUNTO PC POD

BEDIENUNGSANLEITUNG


SUUNTO

KUNDENDIENSTE

Global Help Desk

Tel. +358 2 284 11 60

Suunto USA

Tel. +1 (800) 543-9124

Canada

Tel. +1 (800) 776-7770

Suunto in Internet

www.suunto.com

COPYRIGHT

Diese Veröffentlichung und ihr Inhalt sind Eigentum der Firma Suunto Oy.

Suunto, Wristop Computer, Suunto PC Pod, Replacing Luck sowie alle verwendeten Logos sind eingetragene oder unregistrierte Warenzeichen der Firma Suunto Oy. Alle Rechte vorbehalten.

Obwohl wir großen Wert auf die Exaktheit und Ausführlichkeit der Informationen gelegt haben, können wir keine allumfassende Garantie für ihre Genauigkeit geben. Hinsichtlich des Inhalts behalten wir uns das Recht auf unangekündigte Änderungen vor.

1. ÜBER DEN SUUNTO PC POD

Der Suunto PC POD ist ein drahtloser Empfänger, mit dessen Hilfe Herzfrequenz-Daten von Suunto-Sportinstrumenten auf den PC übertragen werden. Danach können Sie Ihre Leistung mit folgenden Suunto-PC-Programmen überwachen bzw. analysieren:

- Analyse:

Suunto Training Manager; Suunto t6

Suunto Training Manager Lite; Suunto t3 und Suunto t4

- Trainingsüberwachung:

Suunto Monitor; Suunto ANT Sendergurt (wird mit Suunto t3, t4 und t6 geliefert).

2. INSTALLATION DER SUUNTO-SOFTWARE

1. Legen Sie die Suunto Software-CD in das CD-ROM-Laufwerk Ihres PCs ein.

2. Warten Sie bis die automatische Installation beginnt und folgen Sie den Anweisungen.

HINWEIS: Falls die Installation nicht automatisch beginnt, klicken Sie auf Start --> Ausführen und geben Sie den Befehl D:\setup.exe ein (D steht für die Kennung des CD-Rom-Laufwerks, andere Buchstaben sind möglich).

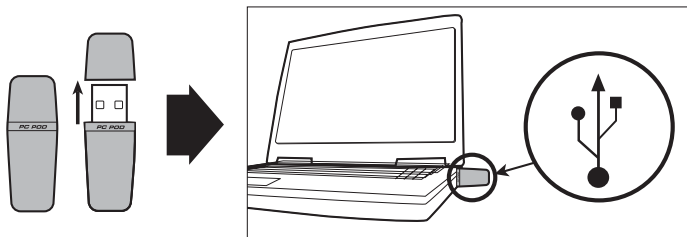
3. Wählen Sie das gewünschte Programm (Suunto Training Manager oder Suunto Training Manager Lite).

HINWEIS: Die aktuellste Version der Software steht Ihnen jederzeit unter www.suunto.com zum Download zur Verfügung. Gehen Sie dazu auf den Kundendienst-Link und klicken „Download-Center“.

Besuchen Sie unsere Website regelmäßig, um das Beste aus Ihren Suunto-Sportinstrumenten herauszuholen.

3. DIE ANBRINGUNG DES SUUNTO PC POD

Nehmen Sie die Kappe ab und stecken Sie das Empfängermodul auf den USB-Port Ihres PCs. Jetzt können Daten zwischen dem Suunto-Gerät und dem Computer ausgetauscht werden.



4. SUUNTO TRAINING MANAGER UND SUUNTO MONITOR

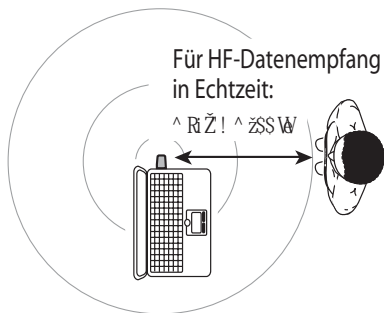
SUUNTO TRAINING MANAGER

Suunto Training Manager ermöglicht die detaillierte Analyse Ihrer Trainingsdaten. Mit Suunto Monitor – in Suunto Training Manager integriert – können Sie Ihre Herzfrequenz in Echtzeit beobachten und Herzfrequenzdaten für die spätere Analyse abspeichern. Anhand der Intervalle zwischen den einzelnen Herzschlägen berechnet Suunto Training Manager diverse physiologische Daten. Zu diesen zählen Trainingseffekt und -belastung (EPOC), Sauerstoffverbrauch (VO₂), Energieverbrauch, Lungenventilation sowie Atem- und Herzfrequenz.

Nähere Informationen zu diesen Parametern und deren Bedeutung für Ihr Training finden Sie unter www.suunto.com/training.

SUUNTO MONITOR

Suunto Monitor zeichnet die von Ihrem Suunto ANT-Sendergurt übermittelten HF-Daten auf und zeigt diese in Echtzeit am PC an. Der Suunto PC POD empfängt Daten von bis zu drei Gurten in einer Entfernung von bis zu 10 m/33 ft. Die aufgezeichneten Daten können mit Suunto Training Manager im Detail ausgewertet werden.



So verwenden Sie Suunto Monitor:

1. Öffnen Sie Suunto Training Manager.
2. Wählen Sie Ihr persönliches Profil.
3. Starten Sie Suunto Monitor über das Optionsmenü von Suunto Training manager.
4. Legen Sie Ihren Herzfrequenz-Gurt an und stecken Sie den Suunto PC POD ein.
5. Die Kennziffer des Gurts erscheint im Gurtfenster. Markieren Sie das Kästchen neben der Nummer Ihres Gurts. Wählen Sie Ihren Benutzernamen aus der Dropdown-Liste, die sich anschließend in einem eigenen Fenster öffnet. Dabei können Sie auch Ihre maximale Herzfrequenz eingeben.
6. Klicken Sie bei Bedarf auf die Aufnahmeschaltfläche um Ihre HF-Daten aufzuzeichnen. Sie können Ihre Herzfrequenz aber auch verfolgen ohne sie aufzuzeichnen.

Die Signale zur Herzfrequenz-Übermittlung gehen NICHT durch:

- wasser
- große Gegenstände
- den menschlichen Körper

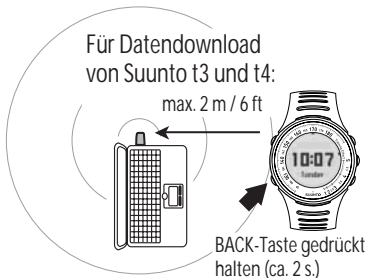
Daher eignet sich der Suunto PC POD nicht für Wassersportaktivitäten. Das Signal kann auch gestört werden wenn der Athlet vom Empfänger abgewandt steht oder sich zwischen ihm und dem Empfänger andere Personen oder Gegenstände befinden.

Informationen zu alternativen HF-Messinstrumenten wie z.B. den Armbandcomputern Suunto t3, t4 und t6 erhalten Sie bei Ihrem Suunto-Fachhändler.

5. SUUNTO TRAINING MANAGER LITE

Suunto Training Manager Lite ist ein Software-Programm zur drahtlosen Übertragung und Speicherung der mit dem Suunto t3 oder Suunto t4 aufgezeichneten Daten. Training Manager Lite ist Ihr persönliches Trainingsprotokoll. Das Programm speichert Ihre Daten, stellt sie grafisch dar und erstellt Berichte über Ihr gesamtes Training. Um die drahtlose Übertragung zu ermöglichen, darf die Entfernung zwischen dem Suunto t3 bzw. t4 und dem Suunto PC POD nicht mehr als 2m/6ft betragen.

Um die Verbindung herzustellen, stecken Sie den Suunto PC POD ein, starten Sie Training Manager Lite und halten Sie im Time-Modus die Back-Taste Ihrer Suunto t3 bzw. t4 ca. 2 Sekunden gedrückt.



6. TECHNISCHE DATEN

Suunto PC POD

- Breite: 44 mm/1,7", Länge 16 mm/0,6", Höhe 8 mm/0,3"
- Empfangsbereich: bis 10 m/33 ft für HF-Sendergurte und 2 m/6 ft für Suunto t3 und Suunto t4
- Frequenz: 2,4 GHz, ANT-kompatibel
- USB-gepeist, Stromverbrauch ca. 50 mA. Die Betriebsdauer des Laptop-Akkus wird durch den Anschluss des Suunto PC POD nur unwesentlich verkürzt.

7. GEISTIGES EIGENTUM

7.1. COPYRIGHT

Diese Veröffentlichung und ihr Inhalt sind von Suunto Oy urheberrechtlich geschützt und ausschließlich für den Kundengebrauch bestimmt, um Kenntnisse und Informationen bezüglich der Handhabung von Suunto-Produkten zu vermitteln. Der Inhalt dieser Publikation darf nicht ohne schriftliche Genehmigung der Suunto Oy für einen anderen Gebrauch verwendet oder weitergegeben oder in anderer Form verbreitet, veröffentlicht oder vervielfältigt werden.

Obwohl wir großen Wert auf die Exaktheit und Ausführlichkeit der Informationen gelegt haben, können wir keine allumfassende Garantie für ihre Genauigkeit geben. Hinsichtlich des Inhalts behalten wir uns das Recht auf unangekündigte Änderungen vor. Die aktuellste Version dieser Dokumentation steht Ihnen jederzeit unter www.suunto.com zum Download zur Verfügung. © Suunto Oy 08/2006

7.2. WARENZEICHEN

Suunto und Replacing Luck sind eingetragene Warenzeichen der Suunto Oy. Suunto t6 und andere Produktnamen, Eigenschafts- und Inhaltsbezeichnungen von Suunto sind eingetragene oder nicht eingetragene Warenzeichen der Suunto Oy. Andere Produkt- und Firmennamen sind Warenzeichen ihrer jeweiligen Eigentümer.

7.3. PATENTHINWEIS

Dieses Produkt ist durch folgende Patente oder Patentanmeldungen geschützt: WO2004016173, WO03099114 und US 11/169712. Weitere Patente sind angemeldet.

8. HAFTUNGSAUSSCHLÜSSE

8.1. VERANTWORTUNG DES BENUTZERS

Suunto kann nicht gewährleisten, dass die mit dem Suunto PC POD erzielten Messwerte mit Labormessungen übereinstimmen.

8.1.1. CE-KONFORMITÄT

Das CE-Siegel bestätigt die Übereinstimmung mit den EMC-Richtlinien 89/336/EEC und 99/5/EEC der Europäischen Union.

8.1.2. ICES

Dieses digitale Gerät der Klasse B entspricht den Anforderungen der kanadischen Norm ICES-003.

8.2. FCC-KONFORMITÄT

Dieses Gerät entspricht den Vorschriften in Part 15 der FCC-Grenzwerte (U.S. Federal Communications Commission) für digitale Geräte der Klasse B. Dieses Gerät erzeugt und verwendet Funkfrequenzen und kann diese auch ausstrahlen. Deshalb kann es bei unsachgemäßer Installation oder Verwendung den Funkverkehr stören. In manchen Fällen können Interferenzen auftreten. Wenn das Gerät bei anderen Einrichtungen störende Interferenzen verursacht, versuchen Sie das Problem zu beheben, indem Sie den Standort dieser Einrichtungen verlegen.

Sollte das Problem weiterhin bestehen, wenden Sie sich bitte an einen autorisierten Suunto-Fachhändler oder an einen anderen qualifizierten Servicetechniker. Der Betrieb des Geräts unterliegt den folgenden Bedingungen:

(1) Das Gerät kann keine schädlichen Interferenzen verursachen.

(2) Das Gerät toleriert sämtliche empfangenen Interferenzen, einschließlich Interferenzen, die seinen Betrieb stören können.

Reparaturen sollten nur von autorisiertem Suunto-Servicepersonal durchgeführt werden. Unautorisierte Reparatur hat den Verfall des Garantieanspruchs zur Folge.

Auf Konformität mit FCC-Standards geprüft. Für Haus- und Bürogebrauch.

FCC-WARNING: *Änderungen oder Modifikationen ohne ausdrückliche Genehmigung der Fa. Suunto Oy können Ihr Nutzungsrecht für dieses Gerät nach den Vorschriften der FCC nichtig machen.*

8.3. GARANTIEEINSCHRÄNKUNGEN UND ISO 9001-KONFORMITÄT

Falls dieses Produkt Material- oder Herstellungsfehler aufweist, wird Suunto Oy das Produkt zwei (2) Jahre lang ab Kaufdatum nach einzig eigenem Ermessen kostenlos reparieren oder mit neuen oder wiederhergestellten Bauteilen ausstatten. Diese Garantie besteht ausschließlich gegenüber dem Erstkäufer und deckt nur Material- oder Herstellungsfehler ab, die während des normalen Gebrauchs innerhalb der Garantiezeit auftreten.

Die Garantie erstreckt sich nicht auf den Akku bzw. den Batteriewechsel oder auf Beschädigungen oder Fehler, die auf Grund von Unfällen, Missbrauch, Fahrlässigkeit, Handhabungsfehlern oder eigenhändig am Produkt vorgenommenen Veränderungen auftreten, ebenso wenig auf Funktionsstörungen, die aus dem den Angaben in der Produktdokumentation zuwiderlaufenden Gebrauch oder anderen nicht unter die Garantie fallenden Ursachen resultieren.

Es gibt keine weiteren Garantieleistungen als die oben genannten.

Der Kunde kann sich bei Fragen zum Recht auf Reparatur innerhalb der Garantiezeit mit unserem Kundendienst in Verbindung setzen, der auch die Vollmachten für externe Reparaturleistungen erteilt.

Die Firma Suunto Oy und ihre Tochterfirmen haften unter keinen Umständen für direkte oder indirekte Schäden, die aus dem Gebrauch oder der Unfähigkeit zum Gebrauch des Produkts herrühren. Keinesfalls übernimmt die Suunto Oy oder eine ihrer Tochterfirmen die Verantwortung für Verluste oder Ansprüche Dritter, die durch den Gebrauch dieses Produkts auftreten könnten.

Das Qualitätssicherungssystem der Suunto Oy erhielt durch Det Norske Veritas das ISO 9001-Zertifikat, welches besagt, dass Suunto Oy in allen Operationsbereichen diese Norm erfüllt (Qualitätszertifikat No. 96-HEL-AQ- 220).

8.4. KUNDENDIENST

Zur Geltendmachung eines Gewährleistungsanspruchs ist es erforderlich, dass Sie das Produkt zwecks Reparatur oder Ersatz gegen Vorauszahlung der Versandkosten an Ihren örtlichen autorisierten Suunto-Fachhändler zurücksenden. Legen Sie der Sendung Ihren Namen, Ihre Adresse sowie den in Ihrem Land gültigen Bestimmungen entsprechend Kaufbeleg und/oder Garantiekarte bei. Die kostenlose Reparatur oder der Ersatz im Rahmen des Gewährleistungsanspruchs erfolgt im von Ihrem Suunto-Fachhändler als angemessen erachteten Zeitraum, vorausgesetzt, dass alle erforderlichen Teile auf Lager sind. Alle über

den Gewährleistungsanspruch hinausgehenden Reparaturen erfolgen auf Kosten des Eigentümers. Diese Garantie gilt nur gegenüber dem Erstkäufer des Geräts und ist nicht übertragbar. Die Adresse Ihres örtlichen Suunto-Fachhändlers finden Sie unter www.suunto.com.

9. ENTSORGUNG DES GERÄTS

Nach Ablauf seiner Lebensdauer muss das Gerät vorschriftsmäßig als Elektronikschrott entsorgt werden. Werfen Sie es nicht in den Hausmüll. Sie können das Gerät auch bei Ihrer örtlichen Suunto-Vertretung abliefern.



www.suunto.com

© Suunto Oy, 1/2006, 8/2006