

# SUUNTO

## MEMORY BELT

KÄYTTÖOPAS

  
SUUNTO

## SISÄLLYSLUETTELO

1. SUUNTO MEMORY BELT -SYKEVYÖN ESITTELY .....	3
2. NÄIN ALOITAT SUUNTO MEMORY BELT -SYKEVYÖN KÄYTÖN .....	3
3. SUUNTO MEMORY BELT -SYKEVYÖLLÄ TALLENNETUN TIEDON LATAAMINEN JA ANALYSOIMINEN .....	8
4. VIRHEET JA VAROITUKSET .....	10
5. SUUNTO-OHJELMISTOJEN ASENNUS .....	14
6. SUUNTO MEMORY BELT -SYKEVYÖN KÄYTTÄMINEN MUIDEN SUUNTO- LAITTEIDEN KANSSA .....	14
7. TEKNISET TIEDOT .....	16
8. TEOLLIS- JA TEKIJÄNOIKEUDET .....	16
9. VASTUUVAPAUSLAUSEKKEET .....	17
10. LAITTEEN HÄVITTÄMINEN .....	19

## **1. SUUNTO MEMORY BELT -SYKEVYÖN ESITTELY**

Suunto Memory Belt on edistynyt sykemittari ja langaton lähetin. Tämä itsenäisesti toimiva ja helppokäyttöinen sykevyö lähettää tietoja Suunto Team POD:iin, Suunto PC POD:iin tai Suunto t-sarjan sykemittareihin. Se myös tallentaa tietoja sisäänrakennettuun muistipiiriin, josta ne ovat ladattavissa ja analysoitavissa myöhemmin. Urheilu-, opetus- ja hyvinvointi-ympäristöihin suunniteltu Suunto Memory Belt soveltuu niin urheilijoiden, kuntoilijoiden kuin liikunnan opiskelijoidenkin käyttöön vähällä vaivalla.

Koska Suunto Memory Belt on tallentava laite, sen käyttäjät voivat harjoitella haluamallaan tavalla missä ja milloin vain. Suunto Memory Belt sopii ihanteellisesti uintiin, juoksuun, pyöräilyyn ja kävelyyn, ja laite kykenee tallentamaan yli 24 harjoitustuntia ilman ongelmia. Tietojen lataamisen jälkeen urheilija, valmentaja tai tutkija voi analysoida ja taltioida ne Suunto PC-ohjelmistolla ja saada täten yksityiskohtaisia sykevaihteluun perustuvia tietoja.

Lähettimenä Suunto Memory Belt on ihanteellinen joukkueurheiluun, jossa rannekellot ja korut ovat kiellettyjä tai epäkäytännöllisiä. Turvalla 2,4 GHz taajuudella toimiva Suunto Memory Belt lähettää reaaliaikaista syketietoa valmentajalle, kouluttajalle tai tutkijalle, jotka voivat välittömästi analysoida tiedot harjoituksen aikana. Ja jos lähetyksessä sattuisi tapahtumaan katkos, koko harjoituksen tiedot voidaan myöhemmin ladata laitteen sisäisestä muistista.

Itsenäinen, helppokäyttöinen ja käytännössä huoltovapaa Suunto Memory Belt on ihanteellinen sykemittari joukkueille, kouluttajille.

## **2. NÄIN ALOITAT SUUNTO MEMORY BELT -SYKEVYÖN KÄYTÖN**

Tämä osio sisältää kaiken tarvitsemasi tiedon Suunto Memory Belt -sykevyön käytön aloittamiseen, mukaan lukien Memory Belt -sykevyön pukeminen, käynnistäminen ja tiedon tallentaminen.

Suunto Memory Belt on mukava ja helppokäyttöinen sykevyö. Käyttöliittymän muodostavat värillinen LED-valo ja äänimerkki, joiden ansiosta Suunto Memory Belt -sykevyön signaalit on helppo ymmärtää ja niihin on helppo reagoida.

## SIGNAALIT

LED-valon väreillä on seuraavat merkitykset:

- Vihreä valo = normaali toiminta
- Oranssi valo = muisti vähissä tai täynnä
- Punainen valo = paristo loppumassa tai tyhjä

Äänimerkit ja LED-valon vilkkuminen ilmaisevat Suunto Memory Belt -sykevyön eri tiloja, jotka kuvaillaan seuraavassa taulukossa. Äänimerkki- ja vilkkuminen-sarakkeiden symbolit ilmaisevat signaalin pituuden (lyhyt, keskipitkä tai pitkä).

**HUOM!** Suunto Memory Belt voi antaa kaksi pitkää äänimerkkiä kolmesta eri syystä. Tällaisissa tapauksissa saat selville oikean syyn tarkistamalla vilkkuvan valon värin.

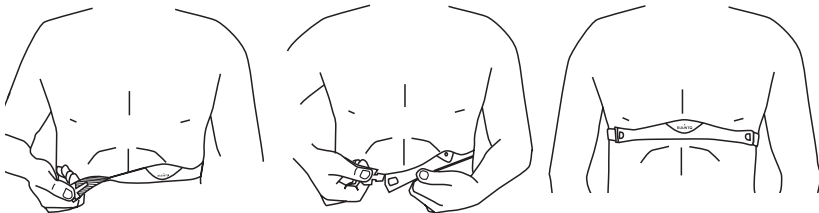
 <b>ÄÄNI-MERKKI</b>	 <b>VILKKUMINEN</b>	<b>KUVAUS</b>
-	- (vihreä)	Onnistunut toimenpide: <ul style="list-style-type: none"><li>• Käynnistetty, aloittaa tallentamisen</li><li>• Yhteydessä PC:hen</li><li>• Uuden pariston asennus onnistunut</li></ul>
	• (vihreä, 4 sekunnin välein)	Mittaa ja tallentaa
--	-- (vihreä)	Sykettä ei ole havaittu 30 sekuntiin
•••	••• (vihreä)	Vyö siirtyy unitilaan Vyön yhteys PC:hen katkennut
-- (3 kertaa)	-- 3 kertaa, sitten kerran 4 sekunnin välein (oranssi)	Muisti vähissä, tallentaa vielä
--	-- (oranssi)	Muisti täynnä, siirtyy unitilaan
-- (3 kertaa)	-- 3 kertaa, sitten kerran 4 sekunnin välein (punainen)	Paristo loppumassa, tallentaa ja lähettää vielä

--	-- (punainen)	Paristo liian tyhjä toimintaa varten, siirtyä unitilaan (pätee myös PC-yhteyteen)
----	---------------	---

## SUUNTO MEMORY BELT -SYKEVYÖN PUKEMINEN

Mikäli haluat saada täyden hyödyn Suunto Memory Belt -sykevyöstä, on tärkeää kiinnittää se asianmukaisesti. Kiinnitä vyö seuraavien ohjeiden mukaan:

1. Pue Suunto Memory Belt ja varmista, että se istuu tiukasti rintaasi vasten.
2. Varmista, että sykevyön elektrodit ovat hieman kosteat.



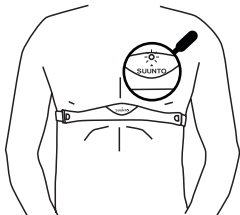
**HUOM!** Suosittelemme, että kiinnität lähettimen paljaalle iholle virheettömän toiminnan varmistamiseksi.

**VAROITUS:** Henkilöt, joilla on sydämentahdistin tai jokin muu istutettu elektroninen laite, käyttävät sykevyötä omalla vastuullaan. Ennen sykevyön käyttöönottoa suosittelemme kuntotestin suorittamista lääkärin valvonnassa. Näin voit varmistaa sydämentahdistimen ja sykevyön turvallisen ja luotettavan yhteiskäytön.

Liikunnallakin on omat riskinsä, jos olet aloittamassa säännöllistä liikuntaa pitemmän tauon jälkeen. Kehotamme, että käyt lääkärintarkastuksessa ennen säännöllisen kunto-ohjelman aloittamista.

## KÄYNNISTÄMINEN JA TALLENTAMINEN

Suunto Memory Belt käynnistyy ja aloittaa tallentamisen automaattisesti puettuasi sen ja alkaa mitata sykettäsi. Vyö ilmaisee tämän noin 5 sekunnin kuluttua keskipitkällä äänimerkillä ja keskipitkällä vihreällä vilkutusella.



- ☀️ 1 keskipitkä, vihreä
- 🔊 1 keskipitkä
- = käynnistetty, aloittaa tallentamisen

Käynnistymisen jälkeen vihreä valo vilkkuu 4 sekunnin välein ilmaistakseen, että laite mittaa ja tallentaa sykettäsi.

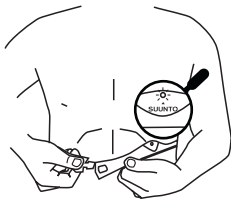


- ☀️ 1 vihreä 4 sekunnin välein
- = mittaa ja tallentaa

Mikäli äänimerkkiä ei kuulu ja vihreä valo ei vilku puettuasi Suunto Memory Belt -sykevyön, varmista, että vyö istuu tiukasti ja että elektrodit ovat kosteat. Mikäli oranssi tai punainen valo vilkkuu, muisti tai paristo on loppumassa. Lisätietoja löydät osiosta **4 VIRHEET JA**

## VAROITUKSET.

Kun harjoituksen jälkeen riisut Suunto Memory Belt -sykevyön, 2 pitkää äänimerkkiä ja 2 pitkää vihreää vilkahdusta ilmaisevat, että laite ei ole vastaanottanut tietoja 30 sekuntiin. 60 sekunnin kuluttua laite lopettaa tallentamisen ja lähettämisen ja siirtyy unitilaan, mikä ilmaistaan 3 lyhyellä äänimerkillä ja 3 lyhyellä vihreällä vilkahduksella.



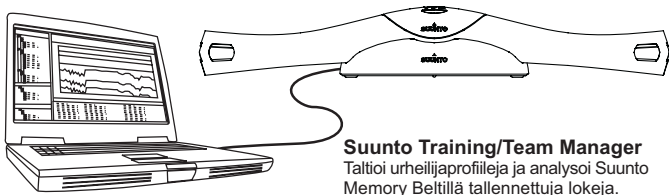
- ☀ 3 lyhyttä, vihreää
- 🔊 3 lyhyttä
- = lopettaa tallentamisen.
- 60 sekunnin jälkeen siirtyy unitilaan

### 3. SUUNTO MEMORY BELT -SYKEVYÖLLÄ TALLENNETUN TIEDON LATAAMINEN JA ANALYSOIMINEN

Suunto Memory Belt tallentaa sykevälitiedot myöhempää analysointia varten. Tietojen siirtämiseen PC-tietokoneelle tarvitset Suunto Memory Belt -telakointiaseman ja asianmukaisen PC-ohjelmiston. Ohjelmiston avulla voit analysoida tallennetut tiedot ja asettaa sykevyön asetukset haluamaksesi.

#### Suunto Memory Belt ja telakointiasema

Suunto Memory Belt tallentaa sykevälitietoja. Tiedot siirretään PC:lle telakointiaseman avulla.



#### Suunto Training/Team Manager

Tallioi urheilijaprofiileja ja analysoi Suunto Memory Beltillä tallennettuja lokeja.

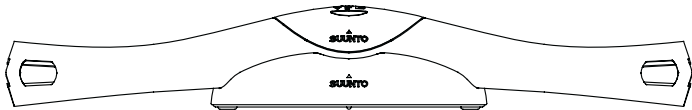
### VYÖN KYTKEMINEN TELAKOINTIASEMAAN

Liitä telakointiasema tietokoneeseen kytkemällä kaapeli tietokoneen USB-porttiin. Aseta sitten Suunto Memory Belt -telakointiasemaan allaolevan kuvan osoittamalla tavalla.

Kun vyö on yhteydessä PC:hesi telakointiaseman kautta, keskipitkä äänimerkki ja keskipitkä vihreä vilkaisu ilmaisevat yhteyden muodostamisen onnistuneen.



- ☀ 1 keskipitkä vihreä
- 🔊 1 keskipitkä
- = yhdistetty PC:hen



## TIETOJEN LATAAMINEN JA ANALYSOIMINEN

Käynnistä tiedonsiirto Suunto Memory Belt -sykevyöstä PC-ohjelmiston avulla. Sen jälkeen voit tarkastella tietoja graafisessa muodossa ja analysoida sitä yksityiskohtaisemmin joko Suunto Team Manager- tai Suunto Training Manager -ohjelmistoilla. Tiedonsiirron käynnistämiseen löydät ohjeet käyttämäsi ohjelmiston ohjeista. 3 lyhyttä äänimerkkiä ja 3 lyhyttä vihreää vilkahdusta ilmaisevat vyön yhteyden katkeamista PC:hen.

- ☀ 3 lyhyttä vihreää
- 🔊 3 lyhyttä
- = vyön yhteys PC:hen katkennut



## SUUNTO MEMORY BELT -SYKEVYÖN ASETUSTEN MUUTTAMINEN

Voit muuttaa Suunto Memory Belt -sykevyön asetuksia PC-tietokoneellasi. Voit tehdä seuraavat muutokset vyön toimintoihin PC-liitännän kautta:

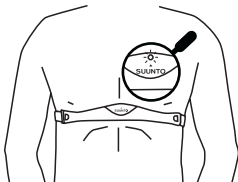
- Voit kytkeä vyön oman tallennuksen päälle tai pois päältä. (Tallennuksen kytkeminen pois päältä poistaa toiminnasta myös kaikki äänimerkit ja valosignaalit, ja vyö toimii sen jälkeen kuten normaali sykevyö Suunto ANT -yhteensopiville laitteille.)
- Voit kytkeä vyön lähetystoiminnon päälle tai pois päältä. (Mikäli lähetys on kytketty pois päältä, sykettä ei voida vastaanottaa rannelaitteella tai muulla syketiedon vastaanottimella.)
- Voit määritellä vapaana olevan muistin prosenttiosuuden ennen kuin vyö antaa varoituksen muistin täyttymisestä.
- Voit määritellä käyttäjän henkilökohtaisen profiilin ja nimen vyön muistiin.

## 4. VIRHEET JA VAROITUKSET

Suunto Memory Belt viestittää virheistä ja varoituksista pitkillä oransseilla ja punaisilla vilkahduksilla ja pitkillä äänimerkeillä.

### ALHAINEN PARISTON VARAUSTASO

Jos paristo on loppumassa, laite toistaa kolme kertaa kahden pitkän äänimerkin ja kahden pitkän, punaisen vilkahdyksen muodostaman signaalin. Tätä seuraa vilkahdus 4 sekunnin välein. Signaali merkitsee sitä, että sinun on vaihdettava paristo. Vaikka pariston varaustaso on alhainen, Suunto Memory Belt jatkaa toimintaa normaalisti, kunnes paristo tyhjenee.



- ☀️ 2 pitkää punaista, sitten 4 sekunnin välein 1 pitkä
- 🔊 2 pitkää
- = pariston varaustaso alhainen, sykemittaus jatkuu

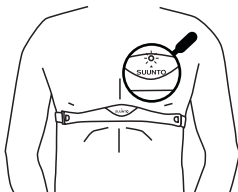
Mikäli paristo on liian tyhjä toimintaa varten, laite siirtyy unitilaan. 2 pitkää äänimerkkiä ja 2 pitkää punaista vilkahdusta ilmaisevat, että sinun on vaihdettava paristo ennen kuin voit jatkaa Suunto Memory Belt -sykevyön käyttöä. Tämä signaali jatkuu kunnes riisut sykevyön. Mikäli sinun ei tarvitse lähettää tietoja Suunto Memory Belt -sykevyöllä, kannattaa vyön lähetystoiminto kytkeä pois päältä PC-ohjelmiston avulla, sillä tiedonsiirto vaikuttaa huomattavasti pariston kesto.



- ☀️ 2 pitkää punaista
- 🔊 2 pitkää
- = paristo liian tyhjä toiminnan jatkumiseen, siirtyy unitilaan

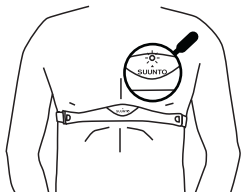
## MUISTI TÄYTTYMÄSSÄ/TÄYNNÄ

Jos muisti on täyttymässä, laite toistaa kolme kertaa kahden pitkän äänimerkin ja kahden pitkän, oranssin välkähdyksen muodostaman signaalin. Tätä seuraa vilkahdus 4 sekunnin välein. Signaali merkitsee sitä, että sinun on ladattava tiedot PC:lle ja tyhjennettävä vyön muisti. Vaikka vapaana olevan muistin määrä on alhainen, Suunto Memory Belt jatkaa tallentamista normaalisti, kunnes muisti täyttyy.



- ☀️ 2 pitkää oranssia, sitten 4 sekunnin välein 1 pitkä
- 🔊 2 pitkää
- = muisti täyttymässä, sykkeen tallentaminen jatkuu

Mikäli muisti täyttyy, mittaaminen lopetetaan ja laite kytkeytyy unitilaan. Laite ilmaisee tämän 2 pitkällä äänimerkillä ja 2 pitkällä, oranssilla vilkahduksella. Tämä signaali jatkuu kunnes riisut sykevyyden. Sinun on sitten ladattava tiedot PC:lle ja tyhjennettävä vyön muisti ennen kuin voit jatkaa Suunto Memory Belt -sykevyyden käyttöä syketietojen tallentamiseen.



☀ 2 pitkää oranssia  
🔊 2 pitkää  
= muisti täynnä, siirtyy unitilaan

## SYKETTÄ EI HAVAITA

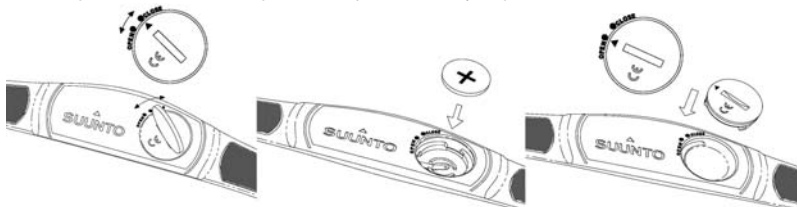
Mikäli tallennuksen aikana Suunto Memory Belt ei enää havaitsekaan sykettäsi, se hälyttää tästä 2 pitkällä äänimerkillä ja 2 pitkällä, vihreällä vilkahduksella 30 sekunnin välein. Niin kauan kuin vapaata muistia on jäljellä, laite jatkaa tämän varoituksen antamista 30 sekunnin välein ollessaan kosketuksissa ihoon. Mikäli vyö jälleen havaitsee sykkeesi, se antaa keskipitkän äänimerkin ja keskipitkän, vihreän välkähdyksen. Mikäli riisut vyön, se lopettaa tallentamisen ja siirtyy unitilaan 60 sekunnin jälkeen. Laite ilmaisee tämän 3 lyhyellä äänimerkillä ja 3 lyhyellä, vihreällä vilkahduksella.

## PARISTON VAIHTAMINEN

Lähetinvyö toimii kolmen voltin CR 2032 litiumparistolla. Lähetinvyön pariston keskimääräinen odotettavissa oleva käyttöikä on 300 tuntia ihanteellisessa käyttölämpötilassa. Vaihda paristo seuraavasti:

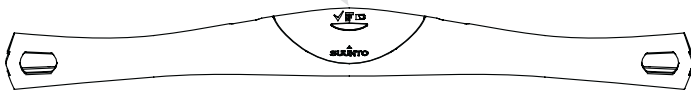
1. Aseta kolikko sykevyyden paristolokeron kannen uraan. Paristolokero on vyön selkäpuolella.
2. Käännä kolikkoa vastapäivään, kunnes se on auki-merkin (open) kohdalla tai hiukan sen yli.

3. Poista paristolokeron kansi. Tarkista että tiivisterengas ja kaikki pinnat ovat puhtaita ja kuivia. Älä venytä tiivistettä.
4. Poista vanha paristo varovasti.
5. Aseta uusi paristo paristolokeroon siten, että positiivinen puoli (+) on ylöspäin.
6. Aseta paristolokeron kansi paikalleen ja käännä myötäpäivään, kunnes kansi lukittuu.



Lyhyt äänimerkki ja lyhyt, vihreä vilkahdus ilmaisevat, että uusi paristo on onnistuneesti asennettu.

- ☀️ 1 lyhyt vihreä
- 🔊 1 lyhyt
- = paristo asennettu onnistuneesti



**HUOM!** Mikäli Suunto Memory Belt -sykevyötä on varastoitu viileässä, se saattaa antaa varoituksen pariston alhaisesta varaustilasta vaikka paristossa olisikin riittävästi virtaa jäljellä. Tällaisissa tapauksissa anna laitteen lämmitä huoneenlämmössä 15 minuuttia ja käynnistä se uudelleen.

**HUOM!** Suunto suosittelee paristolokeron kannen ja tiivisterenkaan vaihtamista paristonvaihdon yhteydessä lähettimen puhtauden ja vesitiiviyyden varmistamiseksi. Vaihtokansia on saatavilla vaihtoparistojen kanssa.

## 5. SUUNTO-OHJELMISTOJEN ASENNUS

### OHJELMISTON ASENTAMINEN

**HUOM!** Älä kytke Memory Belt -telakointiasemaa PC-tietokoneeseen ennen kuin ohjelmiston asennus on valmis.

1. Aseta Suunto-ohjelmiston CD-ROM-levy asemaan.
2. Odota, kunnes asennus alkaa, ja noudata asennusohjeita.

**HUOM!** Jos asennus ei ala automaattisesti, napsauta Käynnistä --> Suorita ja kirjoita D:\suunto.exe.

## 6. SUUNTO MEMORY BELT -SYKEVYÖN KÄYTTÄMINEN MUIDEN SUUNTO-LAITTEIDEN KANSSA

Suunto Memory Belt -sykevyön kaksoistoiminnallisuus – tallentaminen ja lähettäminen – antaa parhaan hyödyn silloin, kun sitä käytetään yhdessä Suunto PC-ohjelmiston ja muiden Suunto-laitteiden kanssa. Valinnaiset ohjelmistot ja laitteet mahdollistavat sekä reaaliaikaisen analysoinnin lähetettävän tiedon tarkastelulla sekä syvällisemmän analyysin harjoituksen jälkeen.

Kun haluat käyttää Suunto Memory Belt -sykevyötä muiden Suunto-laitteiden kanssa, yhdistä se pariksi sen laitteen kanssa, jolla haluat tarkkailla sykettäsi. Ohjeet pariksi yhdistämiseen löydät kunkin laitteen käyttöoppaasta.

## TIETOJEN LATAAMINEN JA ANALYSOIMINEN

### Suunto Memory Belt

Suunto Memory Beltiä voidaan käyttää syketiedon reaaliaikaiseen lähettämiseen useisiin erilaisiin ANT-yhteensopiviin laitteisiin. Lähetettyä tietoa voidaan analysoida yksityiskohtaisemmin Suunto PC-ohjelmistolla.



### Suunto PC POD

Vastaanottaa reaaliaikaista tietoa 1–3 urheilijan sykevyöstä.



### Suunto Team Pod

Vastaanottaa reaaliaikaista tietoa enintään 42 urheilijan sykevyöstä.



### Suunto t-sarjan sykemittarit

Vastaanottavat reaaliaikaista tietoa yhdestä sykevyöstä. Voit käyttää Suunto t-sarjan yhteensopivia sykemittareita yhdessä Suunto Memory Beltin kanssa nähdäksesi syketiedot välittömästi.



### Suunto Monitor

Näyttää ja tallentaa Team POD:in ja PC POD:in vastaanottamat syketiedot.



### Suunto Training/Team Manager

Suunto Training/Team Manager tallentaa urheilijaprofiileja ja analysoivat Suunto Monitorin ja Suunto t-sarjan sykemittareiden tallentamia lokeria.

**Lisätietoja löydät kunkin laitteen käyttöoppaasta.**

## **7. TEKNISET TIEDOT**

- Vesitiiviys: 2 m normaalissa käytössä (esim. uudessa)
- Paino: 61 g
- Taajuus: 2,465 GHz Suunto ANT -yhteensopiva
- Lähetyskantama: enintään 10 metriä
- Helposti vaihdettava paristo CR2032
- Muistikapasiteetti: Noin 200 000 sydämenlyöntiä. (Noin 2 vuorokautta 60 sykkeellä tai 1 vuorokausi 120 sykkeellä)

## **8. TEOLLIS- JA TEKIJÄNOIKEUDET**

### **TEKIJÄNOIKEUS**

Tämä julkaisu sisältöineen on Suunto Oy:n omaisuutta ja tarkoitettu ainoastaan tarjoamaan Suunto Oy:n asiakkaille Suunto-tuotteisiin liittyviä tietoja ja ohjeita.

Tätä julkaisua ei saa käyttää tai jakaa muihin tarkoituksiin tai kopioida tai jäljentää millään tavalla ilman Suunto Oy:n etukäteen antamaa kirjallista lupaa.

Suunto Oy pyrkii siihen, että tässä julkaisussa olevat tiedot ovat mahdollisimman kattavat ja oikeelliset. Suunto Oy ei kuitenkaan myönnä asiasta mitään takuuta. Oikeudet julkaisun sisältöön tehtäviin muutoksiin pidätetään. Tämän julkaisun uusin versio voidaan hakea ja ladata osoitteesta [www.suunto.com](http://www.suunto.com).

© Suunto Oy 11/2007

### **TAVARAMERKIT**

Suunto ja Replacing Luck ovat Suunto Oy:n rekisteröityjä tavaramerkkejä. Suunto-tuotteiden, -toimintojen ja -sisällön nimet ovat Suunto Oy:n rekisteröityjä tai rekisteröimättömiä tavaramerkkejä. Muut tuotteiden ja yritysten nimet ovat kyseisten tuotteiden ja yritysten omistajien tavaramerkkejä.

### **PATENTIT**

Tämä tuote on patenttihakemuksen US 11/169712 suojaama. Muita patenteja on haettu.



## 9. VASTUUVAPAUCLAUSEKKEET

### KÄYTTÄJÄN VASTUU

Tämä laite on tarkoitettu ainoastaan harrastuskäyttöön. Suunto Memory Belt -sykevyötä ei ole tarkoitettu käytettäväksi ammattimaista mittaustarkeutta vaativiin tarkoituksiin eikä sitä saa käyttää laboratoriotason tarkkuutta vaativiin mittauksiin.

### CE-vaatimustenmukaisuus

CE-merkintä osoittaa tuotteen noudattavan sähkömagneettista yhteensopivuutta koskevia Euroopan unionin direktiivejä 89/336/ETY ja 99/5/EY.

### ICES

Tämä [B]-luokan digitaalilaitte on kanadalaisen ICES-003:n mukainen.

### FCC-VAATIMUSTENMUKAISUUS

Tämä laite on FCC:n B-luokan digitaalilaitteille määrittämien rajoitusten osan 15 vaatimusten mukainen. Tämä laite tuottaa, käyttää ja voi säteillä radiotaajuisia energiaa, ja mikäli sitä ei asenneta tai käytetä ohjeiden mukaisesti, se voi aiheuttaa haitallisia häiriöitä radioviestintään. Täydellistä radiohäiriöttömyyttä ei voida taata. Mikäli laite aiheuttaa haitallisia häiriöitä muihin laitteisiin, vika voidaan yrittää korjata vaihtamalla laitteen paikkaa. Ota yhteyttä valtuutettuun Suunto-edustajaan tai muuhun pätevään huoltoteknikkoon, mikäli vika jatkuu. Käyttöä koskevat seuraavat ehdot:

(1) Tämä laite ei saa aiheuttaa haitallisia häiriöitä.

(2) Tämän laitteen on hyväksyttävä kaikki vastaanottamansa häiriöt, mukaan luettuna häiriöt, jotka voivat aiheuttaa virheellisen toiminnan.

Ainoastaan valtuutettu Suunnon huoltohenkilöstö saa suorittaa korjauksia laitteeseen. Valtuuttamattomat korjaukset mitätöivät takuun.

Testattu ja todettu FCC-standardien mukaiseksi. Koti- tai toimistokäyttöön.

**FCC:TÄ KOSKEVA VAROITUS:** *Muutokset, joita Suunto Oy ei ole nimenomaisesti hyväksynyt, saattavat mitätöidä oikeutesi käyttää tätä laitetta FCC-määräysten mukaisesti.*

## **VASTUUNRAJOITUS JA ISO 9001 -YHDENMUKAISUUS**

Mikäli tässä tuotteessa ilmenee materiaali- tai valmistusvikoja, Suunto Oy voi oman harkintansa mukaan korjata tai vaihtaa vioittuneet osat maksutta kahden (2) vuoden sisällä tuotteen ostopäivästä. Tämä takuu koskee vain alkuperäistä ostajaa ja kattaa vain materiaali- tai valmistusviat, jotka ilmenevät normaalikäytössä takuuajana.

Tämä takuu ei kata vikoja tai vahinkoja, jotka aiheutuvat onnettomuudesta, tuotteen väärinkäytöstä tai huolimattomasta käsittelystä, tuotteeseen tehdyistä muutoksista tai parannuksista, tuotteen käytöstä muuhun tarkoitukseen kuin siihen, jota varten se on suunniteltu, tai muusta syystä, joka ei kuulu tämän takuun piiriin. Takuu ei kata myöskään akkua tai akun vaihtoa.

Tuotteelle ei myönnetä muita kuin edellä mainitut takuut.

Asiakas saa korjata tuotetta takuuajana, jos hänellä on tähän Suunto Oy:n asiakaspalveluosaston myöntämä lupa.

Suunto Oy tytäryhtiöineen ei ole velvollinen korvaamaan välittömiä tai välillisiä vahinkoja, jotka aiheutuvat tuotteen käytöstä tai kyvyttömyydestä käyttää tuotetta. Suunto Oy tytäryhtiöineen ei ole vastuussa tämän laitteen käytön kolmansille osapuolille aiheuttamista vahingoista tai menetyksistä.

Suunto Oy:n noudattama laadunvarmistusjärjestelmä on ISO 9001 -laatustandardin mukainen (laatusertifikaatti nro 96-HEL-AQ-220). Sertifikaatin myöntää Det Norske Veritas.

## **MYYNIN JÄLKEINEN PALVELU**

Mikäli takuuvaatimus on tarpeen, palauta tuotteesi rahti maksettuna Suunto-edustajillesi, jonka vastuulla on korjauttaa tai vaihtaa tuote. Liitä takuuvaatimukseen nimesi, osoitteesi, ostotodistus ja/tai huoltopalvelukortti paikallisten vaatimusten mukaisesti. Takuuvaatimus hyväksytään ja tuote korjataan tai vaihdetaan veloituksetta, sekä palautetaan Suunto-edustajasi kohtuulliseksi katsomassa ajassa, mikäli kaikki tarvittavat osat löytyvät varastosta. Kaikki korjaukset, joita tämän takuun ehdot eivät kata, suoritetaan omistajan kustannuksella. Tämä takuu ei ole siirrettävissä alkuperäiseltä omistajalta.

Paikallisen Suunto-edustajan löydät osoitteesta [www.suunto.com](http://www.suunto.com).

## 10. LAITTEEN HÄVITTÄMINEN

Ole hyvä ja hävitä tämä laite asianmukaisella tavalla käsitellen sitä elektronisena jätteenä. Laitetta ei saa heittää roskiin. Laitteen voi halutessaan palauttaa lähimmälle Suunnon edustajalle.



## **ASIAKASPALVELUN YHTEYSTIEDOT**

Global Help Desk	Puh. +358 2 284 11 60
Suunto USA	Puh. +1 (800) 543-9124
Canada	Puh. +1 (800) 776-7770
Suunnon verkkosivut	<a href="http://www.suunto.com">www.suunto.com</a>

## **COPYRIGHT**

Tämä julkaisu ja sen sisältö ovat Suunto Oy:n omistamia.

Suunto, Wristop Computer, Suunto Memory Belt, Replacing Luck sekä niiden liikemerkit ovat Suunto Oy:n rekisteröityjä tai rekisteröimättömiä tavaramerkkejä. Pidätämme kaikki oikeudet.

Olemme huolellisesti varmistaneet, että tässä dokumentaatiossa esitetty tieto on sekä kattavaa että oikeaa. Julkaisuun ei kuitenkaan sisälly tarkkuustakuuta. Varaamme oikeuden muuttaa julkaisun sisältöä milloin tahansa ilman eri ilmoitusta.

[www.suunto.com](http://www.suunto.com)

© Suunto Oy 11/2007