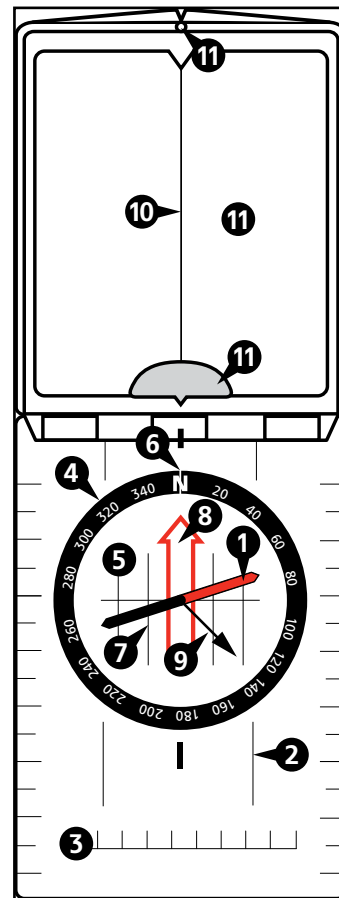


# SUUNTO MIRROR COMPASSES

## 사용 설명서

### 1. 나침반 구성도

1. 붉은색 끝 부분이 자북을 가리키는 자침
2. 지도상 및 이동중에 목표물을 가리키는 이동 방향 화살표
3. 지도 작업을 위해 직선자와 눈금자가 표시되는 바닥판
4. 분도기로 사용할 수 있도록 방위 눈금자가 포함되어 있는 베젤
5. 나침반을 목표물 방향으로 맞출 때 사용하는 회전캡슐
6. 베젤에서 숫자로 표기된 방위를 판독할 때 사용하는 방위 표시부
7. 캡슐을 지도상의 경선과 맞출 때 사용하는 방위기선
8. 자침에 맞게 정렬하여 목표물 방향을 찾을 때 사용하는 방위 화살표
9. 수직각을 측정할 때 사용하는 경사계(일부 모델에만 적용)
10. 나침반을 목표물에 맞출 때 사용하는 중앙선
11. 물체를 정확하게 조준하는데 사용하는 눈금, 거울 및 구멍(일부 모델에만 적용)



### 2. 지도 방향 맞추기

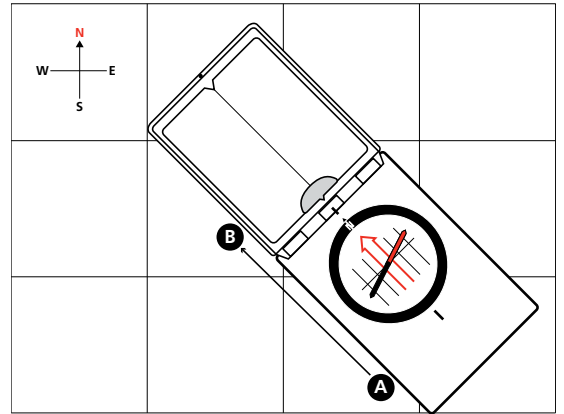
주변 지형지물을 보다 정확하게 파악하려면 일단 나침반을 사용하여 지도를 정확한 방향에 맞춰야 합니다. 이렇게 해야 주변의 지형지물이 지도상에 표시된 것과 동일한 방향을 향하게 됩니다.

1. 나침반을 수평으로 들고 자침의 붉은색 끝 부분을 확인해 자북의 위치를 파악합니다.
2. 지도를 돌려 북쪽 윗변이 자북을 향하도록 합니다.

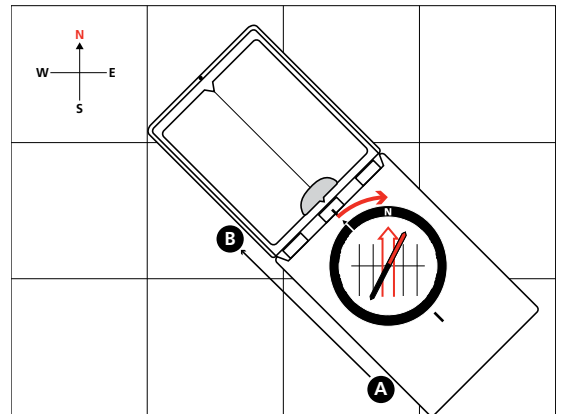
### 3. 지도와 나침반으로 방향 찾기

지도와 나침반으로 방향을 찾는 경우, 먼저 지도상에서 이동 방향을 파악한 다음 실제 방향을 이에 맞춥니다.

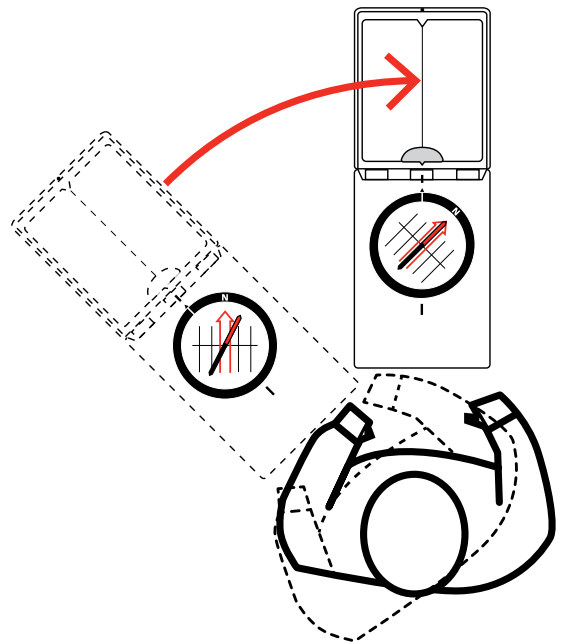
1. 지도상의 시작점(A)과 목표물(B) 사이에 나침반을 배치합니다.



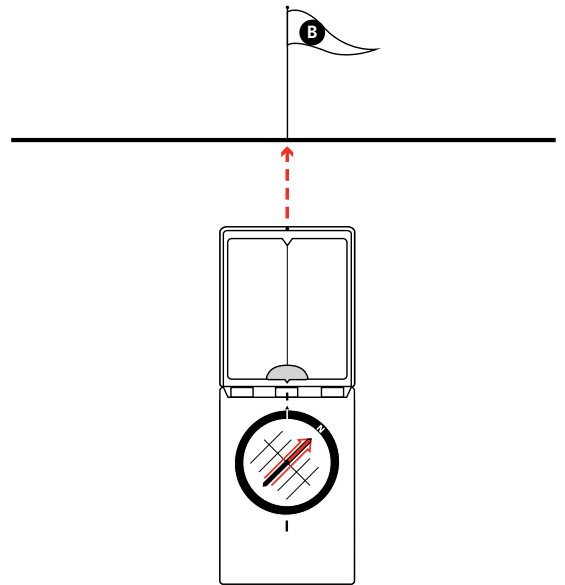
2. 방위기선이 경선과 평행을 이루고 N이 자북을 가리킬 때까지 캡슐을 돌립니다.



3. 나침반을 허리 높이에서 수평으로 들고 자침과 방위 화살표가 정렬될 때까지 돕니다.  
참고: 자침의 편각을 보정해야 합니다. 5절 참조

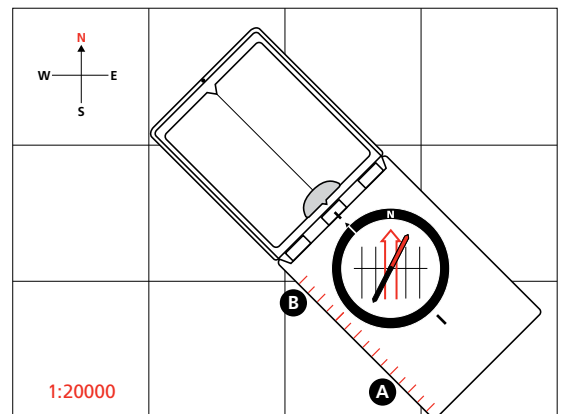


4. 눈 앞에 보이는 목표물을 선택하여 이동 중에 목표 방향을 그대로 유지할 수 있습니다.
5. 지도상의 주요 지형지물을 실제와 비교하며 진행상황을 파악합니다.



#### 4. 지도상의 거리 측정하기

Suunto 나침반의 바닥판에는 지도상에서 거리를 측정하는데 유용한 축척이 여러 개 표시되어 있습니다. 반드시 지도상에 표시된 것과 동일한 축척을 사용해야 합니다. 지도의 축척이 나침반에 표시되어 있지 않은 경우 일반 축척 (cm 또는 인치 단위)을 사용하여 거리를 계산합니다.



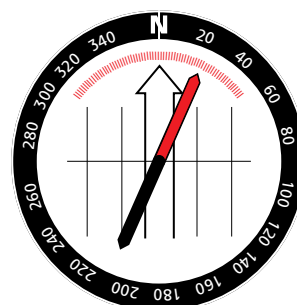
#### 5. 편각 교정

지도상의 경선은 진북 방향을 가리키지만, 나침반의 방위 화살표는 자북 방향을 가리킵니다. 두 방향 사이의 각도를 자기 편각이라 합니다.

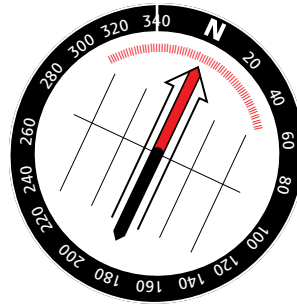
이동을 시작하기 전에 최신 지도나 NOAA 웹사이트 등 신뢰할 만한 자료에 표기된 현지의 자기 편각을 확인해야 합니다. 자기 편각이 몇 도 이상인 경우 이동 시에 자기 편각을 반드시 보정해야 합니다.

Suunto 나침반에 고정형 편각 눈금자가 있는 경우, 새로운 목표물을 향해 이동할 때마다 다음의 단계를 거칩니다.

1. '지도와 나침반으로 방향 찾기' 를 3단계 끝까지 실행합니다.
2. 현재 위치에 따라 자침이 고정형 눈금자에 표시된 편차도를 가리킬 때까지 왼쪽 또는 오른쪽으로 돕니다.

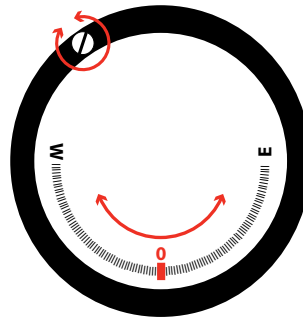


3. 나침반을 흔들림 없이 들고 캡슐을 돌려 방위 화살표를 새로운 자침 위치에 맞춥니다.
4. '지도와 나침반으로 방향 찾기' 의 4단계를 이어서 실행합니다.



Suunto 나침반에 편차 보정 기능이 있는 경우, 이동을 시작할 때 다음의 단계를 거칩니다.

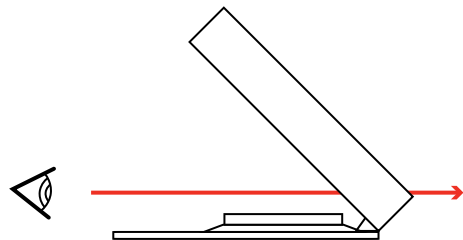
1. 나침반을 뒤집습니다.
2. 금속 열쇠를 보정나사에 삽입합니다.
3. 열쇠를 돌려 편차 지시계가 0도 기준 동쪽 또는 서쪽으로 올바른 각도를 가리키도록 합니다.



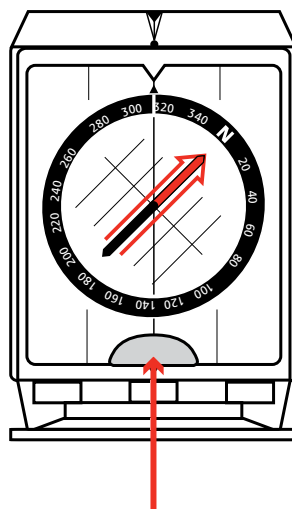
## 6. 방위 확인하기

방위는 북쪽 방향과 목표물 방향 사이의 각도를 나타냅니다. 방향에 대해 다른 사람과 교신하거나 위치를 확인하는 등의 경우에 사용할 수 있습니다.

1. 거울을 연 다음 나침반을 눈높이로 들어 거울에 반사된 캡슐을 관독할 수 있도록 준비합니다.



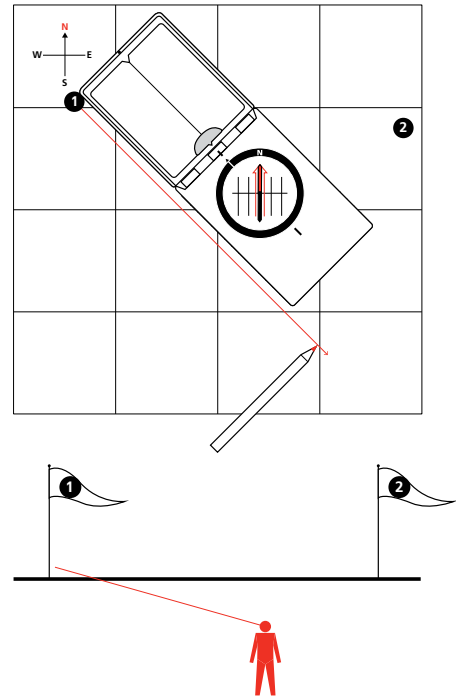
2. 목표물을 관측 눈금 또는 구멍의 위치와 맞추고, 거울의 중앙선을 캡슐의 중앙 부분과 일치시킵니다.
3. 나침반을 흔들림 없이 들고 방위 화살표와 자침이 일치할 때까지 캡슐을 돌립니다.  
참고: 자침의 편각을 보정해야 합니다. 5절 참조
4. 숫자로 표기된 방위가 필요할 경우 방위 표시부에서 방위를 관독합니다.



## 7. 위치 확인

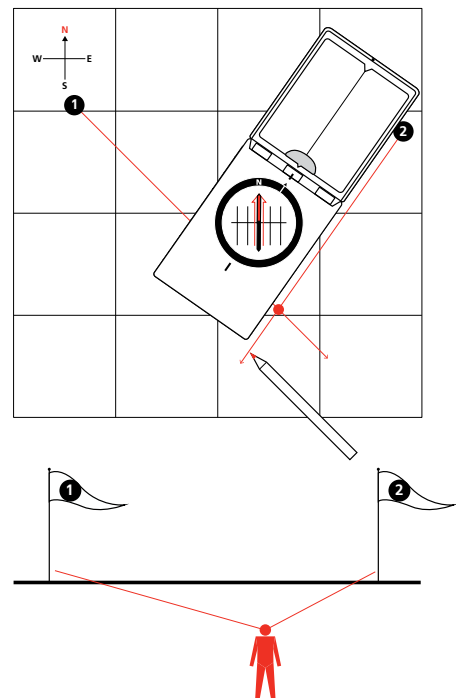
2개 이상의 물체를 관측하면서 삼각 측량법을 활용하여 현재 위치를 정확하게 판단할 수 있습니다.

1. 지도상에서 식별 가능하며 육안으로 보이는 물체를 찾아 '방위 확인하기'의 1~3단계를 실행합니다.
2. 지도상에서 나침반의 긴 가장자리를 물체 (1)에 놓습니다.
3. 방위기선과 경선이 평행을 이룰 때까지 나침반을 돌린 다음 물체로부터 선을 그립니다.



4. 두 번째 물체를 선택한 다음 1~3단계를 반복합니다.

두 선이 교차하는 부분이 사용자의 위치입니다. 교차하는 두 선 사이의 각도가  $90^\circ$ 에 가까울수록 정확도가 높습니다.



## 8. 거울로 신호 보내기

거울을 사용하면 거울에 비치는 일광을 깜박이는 신호로 보내는 방식으로 장거리 신호 전달이 가능합니다.

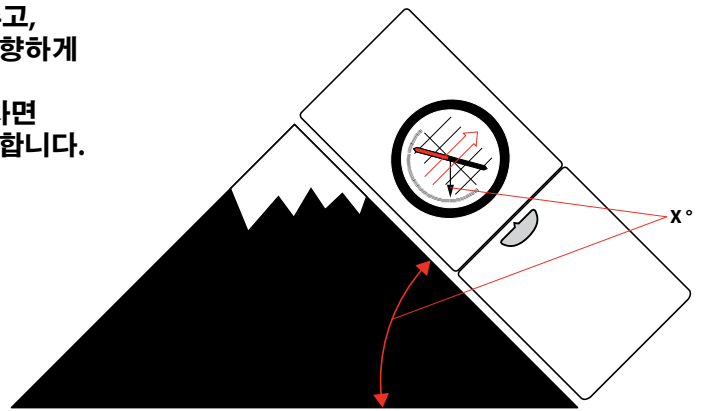
1. 팔 길이만큼 두 손가락을 V자로 뺀 손가락 사이로 목표물이 보이도록 합니다.
2. 열린 나침반 거울을 곧게 세우고 눈에 가까이 댄 뒤, 거울에 반사된 일광이 손가락에 닿을 때까지 거울을 돌립니다.
3. 거울을 왼쪽에서 오른쪽으로 회전시켜 원하는 방향으로 깜박이는 신호를 보냅니다.

## 9. 경사면 측정

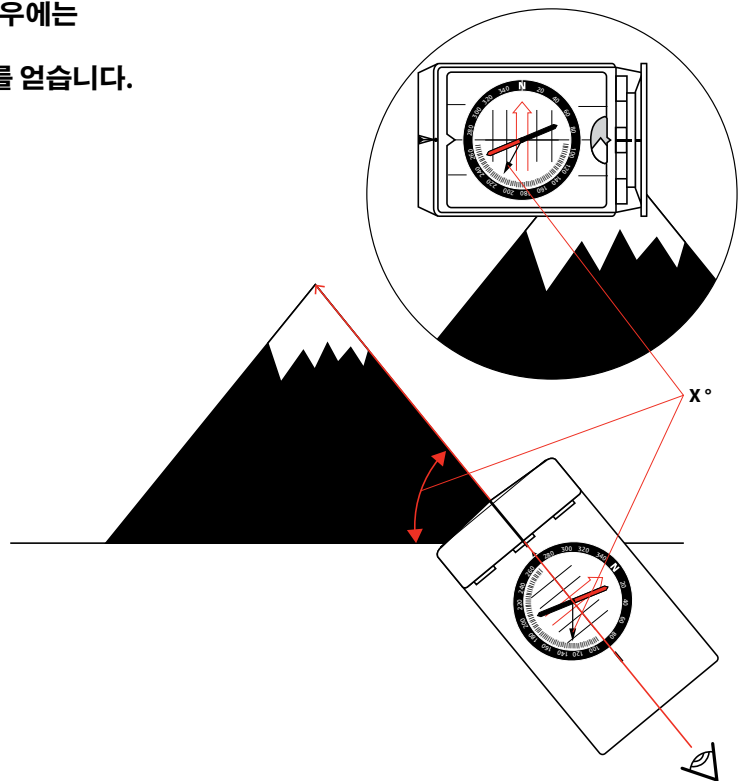
MC-2와 MC-2 글로벌 모델에만 적용됩니다.

캡슐 뒷면에 달린 편각 보정용 눈금자가 경사계용 눈금자 역할을 겸합니다.

1. 캡슐을 돌려 방위 표시부를 270° (정서향)에 맞추고, 나침반을 옆면으로 기울여 편각 눈금자가 아래를 향하게 합니다.
2. 경사면 전체가 한 눈에 보이는 경우, 나침반을 경사면 위치에 맞추고 나침반 뒷면이 사용자를 향하도록 합니다.



3. 경사면 위쪽 또는 아래쪽이 한 눈에 보이는 경우에는 윗면 또는 아랫면을 관찰합니다.
4. 경사계 자침 위치를 판독하여 경사면 근사치를 얻습니다.



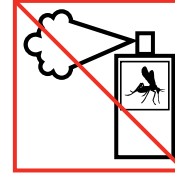
## 10. 관리

세척 시 담수와 순한 비누만 사용해야 합니다. 정기적으로 나침반을 세척하시기 바랍니다.

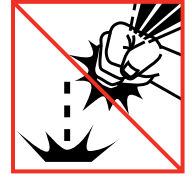
작동/보관온도: -30° C - +60° C / -22° F - +140° F



△ 주의: 어떤 종류의 용제도 사용하지 마십시오.



△ 주의: 세충제를 사용하지 마십시오.



△ 주의: 두드리거나 떨어뜨리지 마십시오.

## 11. SUUNTO 제한적 국제 보증

Suunto는 보증 기간 동안 Suunto 또는 Suunto 공인 서비스 센터의 재량에 따라 무상으로 a) 수리 또는 b) 유사 제품 교체 또는 c) 환불을 통해 자재 또는 제조 기술의 하자의 시정 조치를 보증합니다. 이는 본 제한된 국제 보증서의 약관에 따릅니다. 본 제한적 국제 보증은 a) 마모 및 파손, b) 부주의한 취급, c) 개조, d) 화학 제품에의 노출 e) 제품의 오염에는 적용되지 않습니다. 그렇지 않고 해당 필수 국가법에서 허용되지 않을 경우, a) 이 제한적 국제 보증은 구입 국가에 상관없이 유효 및 집행 가능하고, b) 제한적 국제 보증 서비스를 이용하는 것과 MySuunto.com에 등록하는 것, 그리고 구입 증명서가 필요합니다. 이 제한된 국제 보증은 소비재의 판매에 적용되는 필수 국가법에 따라 부여된 귀하의 법적 권리에 영향을 미치지 않습니다.

### 보증 기간

#### 제한적 국제 보증 기간:

Suunto A, M, MC, MB 및 Clipper 나침반에 적용됩니다.

국제 보증 기간은 제품이 마모 및 파손으로 인해 타당하게 봤을 때 더 이상 사용할 수 없게 되는 합리적인 시간 경과 시까지로 제한됩니다.

#### 제한적 2년 국제 품질 보증:

Suunto AIM, Arrow, Orca-Pioneer 및 KB 나침반에 적용됩니다. 제한적 국제 품질 보증 기간은 최초 소매 구입이 이루어진 일자부터 2년입니다.

### 책임 제한

해당 의무 법률이 허용하는 최대 한도 내에서 본 제한적 국제 품질 보증은 고객의 유일하고 독점적인 구제 방법이며, 명시적 혹은 묵시적으로 기타 모든 보증을 대신합니다. SUUNTO는 특수적, 우발적, 징벌적 또는 결과적 손해에 대해서는 책임을 지지 않습니다. SUUNTO는 보증 서비스 제공 지연에 대해 책임을 지지 않습니다.

© Suunto Oy 2/2014, 12/2014, 3/2015, 05/2017.  
All Rights reserved. 통지 없이 변경될 수 있습니다.

Suunto는 Suunto Oy의 등록 상표입니다.



## SUUNTO CUSTOMER SUPPORT

1. [www.suunto.com/support](http://www.suunto.com/support)  
[www.suunto.com/mysuunto](http://www.suunto.com/mysuunto)
2. 

Australia (24/7)	+61 1800 240 498
Austria	+43 720 883 104
Canada (24/7)	+1 855 624 9080
China	+86 400 661 1646
China - Hong Kong	+852 58060687
Finland	+358 9 4245 0127
France	+33 4 81 68 09 26
Germany	+49 89 3803 8778
Italy	+39 02 9475 1965
Japan	+81 3 4520 9417
Netherlands	+31 1 0713 7269
New Zealand (24/7)	+64 9887 5223
Russia	+7 499 918 7148
Spain	+34 91 11 43 175
Sweden	+46 8 5250 0730
Switzerland	+41 44 580 9988
UK (24/7)	+44 20 3608 0534
USA (24/7)	+1 855 258 0900