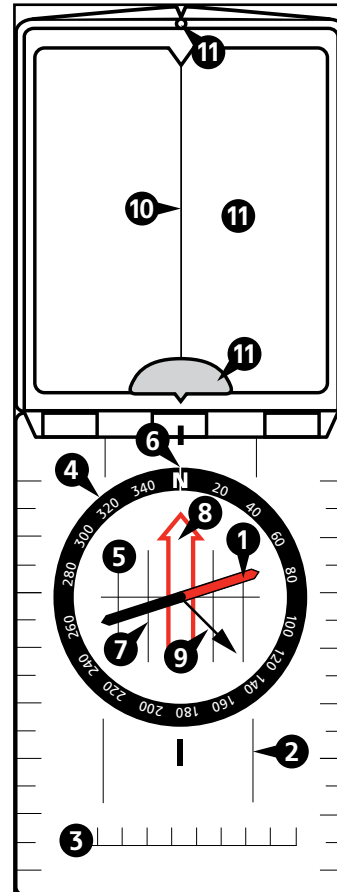


# SUUNTO MIRROR COMPASSES

## KÄYTTÖOPAS

### 1. Kompassin osat

1. Pohjoisneula, jonka punainen pää osoittaa kohti magneettista pohjoista
2. Kulkusuuntanuoli, jonka tulee osoittaa kohti kohdetta sekä kartalla, että liikuttaessa.
3. Pohjalevy, jossa karttatyöskentelyä helpottavat mitta-asteikoin varustetut suorat sivut.
4. Jakokehä suunnan määrittämiseen
5. Pyörivä neularasia suunnan asettamiseen
6. Lukuviiva suunnan lukemiseen neularasian jakokehältä.
7. Suunnanottoviivat, joita käytetään kohdistamaan neularasia kartalla olevien meridiaaniviivojen kanssa.
8. Pohjoishaarukka, joka kartalla tulee osoittaa kohti pohjoista ja liikuttaessa olla samansuuntainen pohjoisneulan kanssa
9. Kaltevuusmittari (vain tietyissä malleissa) rinnekulman mittaamiseen
10. Keskiviiva kohteen ja kompassin kohdistamiseen
11. Lovi, peili ja tähystysreikä (vain tietyissä malleissa) kohteen tarkkaan tähystämiseen



### 2. Kartan suuntaaminen

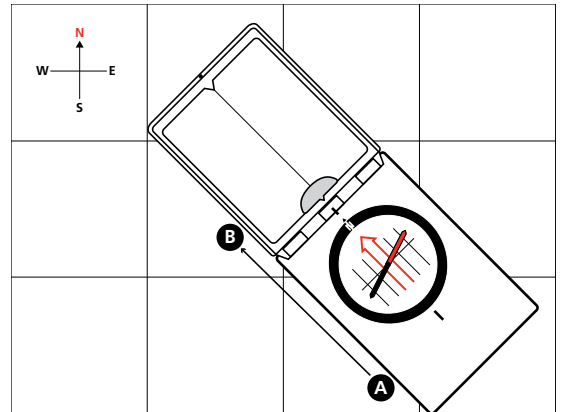
Jotta sinun olisi helpompi määrittää olinpaikkasi, käytä ensin kompassia apuna kartan suuntaamiseen oikein. Näin varmistat, että ympärilläsi olevat maantieteelliset maamerkit ovat kartalla maastoon nähden oikeassa suunnassa.

1. Pidä kompassia vaakatasossa ja määritä pohjoinen kompassineulan punaisen pään avulla.
2. Käännä karttaa niin, että sen pohjoinen yläreuna osoittaa kohti pohjoista.

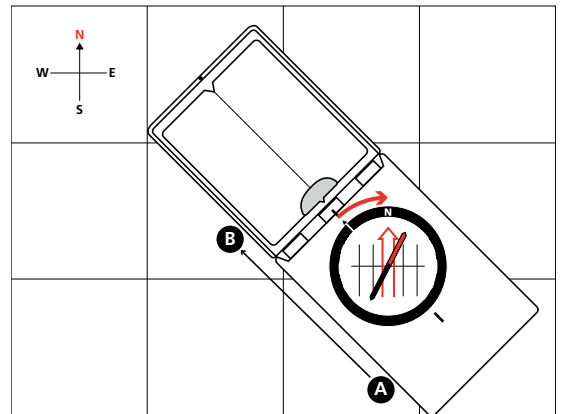
### 3. Kartan ja kompassin avulla suunnistaminen

Kun suunnistat kartan ja kompassin avulla, määrität ensin kulkusuunnan kartalla ja sen jälkeen saman suunnan maastossa.

1. Aseta kompassi kartalle lähtöpisteen (A) ja kohteen (B) väliin.

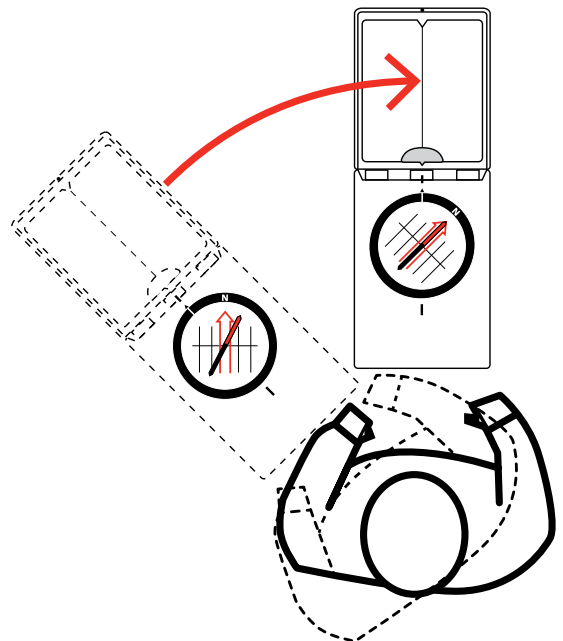


2. Käännä neularasiaa, kunnes suunnanottoviivat ovat samansuuntaiset kartan meridiaaniviivojen kanssa niin, että N osoittaa kohti pohjoista.

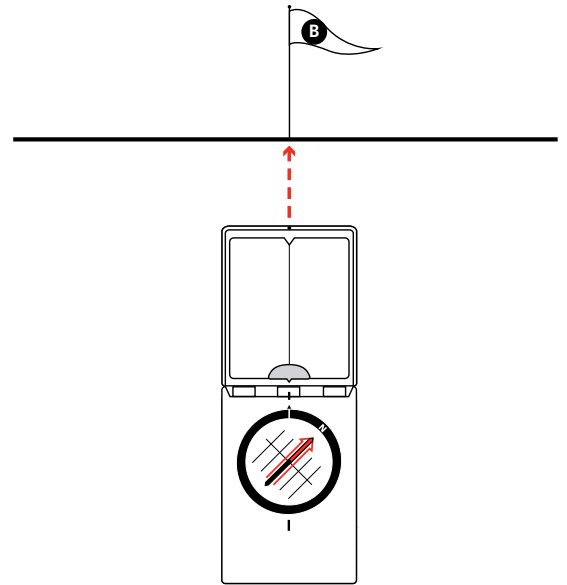


3. Pidä kompassia vyötärön tasolla ja käänny kompassin kanssa, kunnes kompassineula on pohjoishaarukassa.

HUOMIO: Kompensoi eranto. Katso kohta 5.

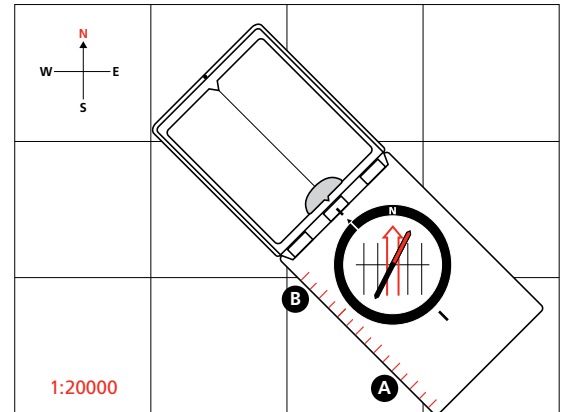


4. Valitse jokin edessä näkyvä kiintopiste, joka helpottaa suunnan ylläpitämistä matkan edetessä.
5. Vertaa edetessäsi maaston maamerkkejä karttaan.



#### 4. Etäisyyden mittaaminen kartalla

Suunto-kompassisi pohjalevyllä on merkitty useita asteikkoja ja mittakaavoja, jotka helpottavat etäisyyden määrittämistä kartalla. Varmista, että käytät samaa asteikkoa kuin kartallasi. Jos kartan mitta-asteikko ei vastaa kompassisi mitta-asteikkoa, käytä etäisyyden laskemiseen yleistä asteikkoa (cm tai tuuma).



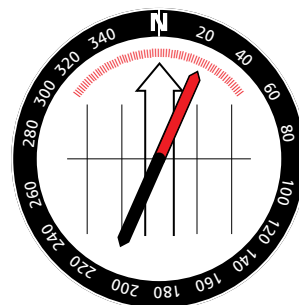
#### 5. Erannon korjaaminen

Kartan meridiaaniviivat osoittavat suunnan kohti maantieteellistä pohjoista, kun taas pohjoisneula ilmaisee suunnan kohti magneettista pohjoista. Paikallista kulmaa maantieteellisen ja magneettisen pohjoisen välillä kutsutaan erannoksi.

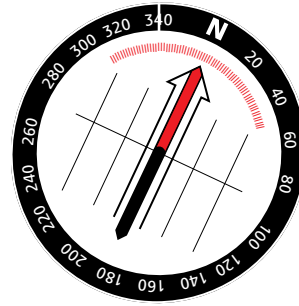
Ennen kuin lähdet suunnistamaan, tarkasta sijaintipaikkasi eranto luotettavasta lähteestä, esimerkiksi tuoreesta kartasta tai NOAA:n verkkosivustosta. Jos eranto on enemmän kuin muutama aste, on syytä korjata kulkusuunta sen mukaisesti.

Jos Suunto-kompassissasi on kiinteä erantoasteikko, toimi seuraavasti aina muuttaessasi suuntaa.

1. Noudata kohdassa Kartan ja kompassin avulla suunnistaminen kuvattua menetelmää vaiheen 3 loppuun.
2. Käänny vasemmalle tai oikealle, kunnes neula osoittaa erantoasteikolla sijaintisi erantokulmaa.

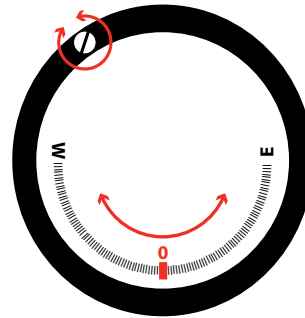


3. Pidä kompassia paikallaan ja pyöritä neularasiaa niin, että kompassineula osuu pohjoishaarukkaan.
4. Jatka kohdassa Kartan ja kompassin avulla suunnistaminen kuvatun menetelmän vaiheesta 4.



Jos Suunto-kompassissasi on säädettävä erannonkorjaus, toimi seuraavasti, ennen kuin lähdet suunnistamaan.

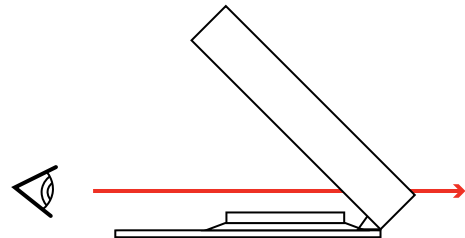
1. Käännä kompassi ylösalaisin.
2. Aseta mukana tuleva avain säätöruuviin.
3. Käännä avainta, kunnes erantokulman osoitin on oikeassa asteikulmassa itään tai länteen päin.



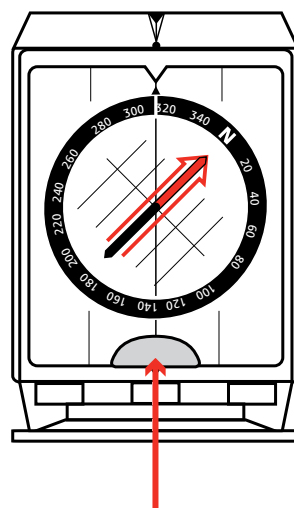
## 6. Suuntiman ottaminen

Suuntima on pohjoissuunnan ja kohteen suunnan välinen kulma. Sitä voidaan käyttää apuna esimerkiksi suunnan tiedottamiseen toisille tai sijaintipaikan määrittämiseen.

1. Avaa peili ja pidä kompassia silmien korkeudella niin, että voit lukea neularasian luvut peilistä.



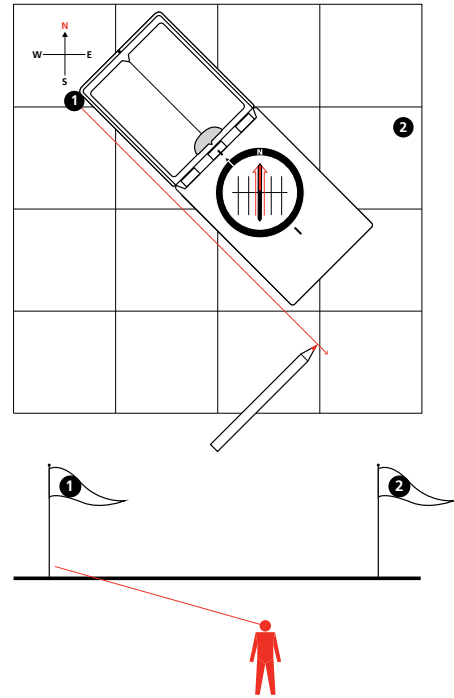
2. Suuntaa tähystyslovi tai -reikä kohteen suuntaisesti ja pidä peilin keskiviiva linjassa neularasian keskustan kanssa.
3. Pidä kompassi vakaana ja käännä neularasiaa, kunnes kompassineula on pohjoishaarukassa. HUOMIO: Kompensoi eranto. Katso osio 5.
4. Numeerisen suuntiman voit lukea suuntima-asteikolta.



## 7. Sijaintipaikan määrittäminen

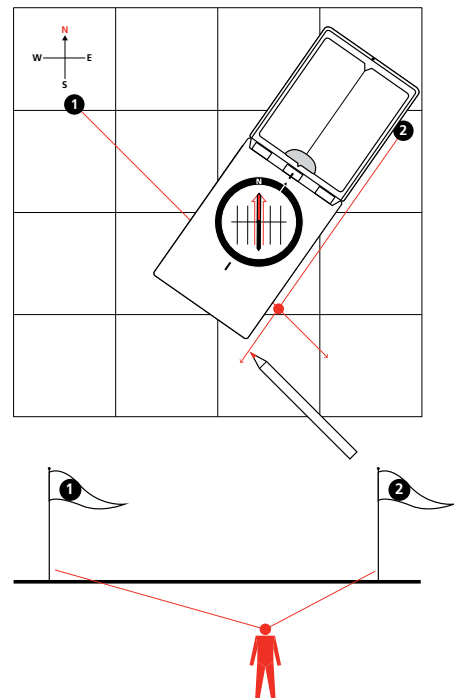
Voit etsiä kaksi tai useampaa kohdetta ja käyttää kolmiomittausta tarkan sijaintipaikkasi määrittämiseen.

1. Etsi näkyvissäsi oleva ja kartalle merkitty kohde ja etene kohdassa Suuntiman ottaminen kuvatun menetelmän vaiheiden 1–3 mukaisesti.
2. Aseta kompassi kartalle niin että kohde on kompassin pitkällä sivulla. (1).
3. Käännä koko kompassia, kunnes suunnanottoviivat ja meridiaaniviivat ovat samansuuntaisesti ja piirrä viiva kohteesta.



4. Valitse seuraava kohde ja toista vaiheet 1–3.

Viivojen leikkauspiste kertoo sijaintipaikkasi. Tarkkuus on sitä parempi, mitä suuremmassa kulmassa (90°) kolmion sivut ova.



## 8. Merkin antaminen peilin avulla

Peilin avulla voit antaa merkin pitkienkin etäisyyksien päästä heijastamalla peiliin osuvan auringonvalon.

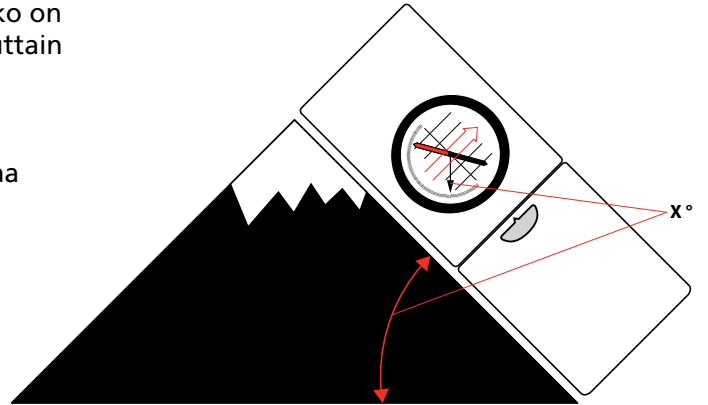
1. Avaa kaksi sormea V-kirjaimen muotoon niin, että näet kohteen sormiesi välistä.
2. Pidä kompassin peili pystyssä lähellä kasvojasi ja käännä peiliä, kunnes auringonvalo heijastuu sormiisi.
3. Pyöritä peiliä vasemmalta oikealle niin, että saat aikaan välähtävän valomerkin haluamaasi suuntaan.

## 9. Kaltevuuden mittaaminen

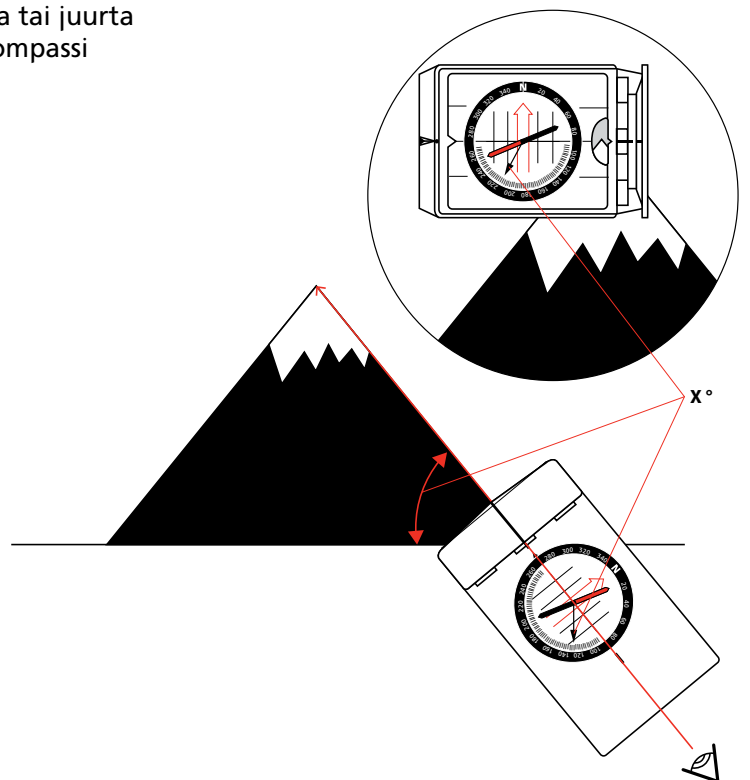
Koskee vain kompassia MC-2 ja MC-2 Global.

Neularasian takapuolella oleva erannonkorjausasteikko toimii myös kaltevuusmittarin asteikkona.

1. Pyöritä neularasiaa niin, että suuntima-asteikko on 270°:ssa (kohti länttä) ja käännä kompassi sivuttain erantoasteikko alaspäin.
2. Jos mäki, tunturi tai muu vastaava on helposti nähtävissä sivuille, kohdista kompassi rinteeseen suuntaisesti niin, että kompassin pohja osoittaa sinua kohti.



3. JOS on helpompi tähyttää rinteeseen huippua tai juurta käännä peili kuten tähtäessä ja tähtää kompassi kyljellään.
4. Lue kaltevuusmittarin neulan osoittama kaltevuuskulma.



## 10. Huolto

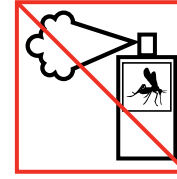
Käytä puhdistamiseen vain puhdasta vettä ja mietoa saippuaa. Puhdista kompassi säännöllisesti.

Käyttö-/säilytyslämpötila:

-30 °C...+60 °C / -22 °F...+140 °F



△ HUOMIO: ÄLÄ ALTISTA LAITETTA MILLEKÄÄN LIUOTINAINEILLE.



△ HUOMIO: ÄLÄ ALTISTA LAITETTA HYÖNTEISTEN KARKOTUSAINEILLE.



△ HUOMIO: ÄLÄ KOLAUTA TAI PUDOTA LAITETTA.

## 11. SUUNNON KANSAINVÄLINEN RAJOITETTU TAKUU

Suunto takaa, että jäljempänä määriteltynä takuukautena Suunto tai Suunnon valtuuttama huoltoliike korjaa oman harkintansa mukaan materiaali- tai valmistusvirheistä johtuvat viat maksutta joko a) korjaamalla tuotteen, b) vaihtamalla tuotteen samanlaiseen tuotteeseen tai c) hyvittämällä tuotteen hinnan tämän kansainvälisen rajoitetun takuun ehtojen mukaisesti. Tämä kansainvälinen rajoitettu takuu ei kata a) normaalia kulumista, b) kovakouraista käsittelyä, c) muutoksia, d) altistusta kemikaaleille tai e) väärää käyttöä. Ellei paikallisessa sitovassa lainsäädännössä määrätä muuta, a) tämä kansainvälinen rajoitettu takuu on voimassa ja täytäntöönpanokelpoinen ostomaasta riippumatta ja b) kansainvälisen rajoitetun takuupalvelun saamisen edellytyksenä on ostosite ja rekisteröinti MySuunto.com-sivustoon. Tämä kansainvälinen rajoitettu takuu ei vaikuta ostajalle kulutustavaroiden myyntiin sovellettavien sitovien lakien nojalla myönnettyihin lakisääteisiin oikeuksiin.

### Takuuaika

Kansainvälinen rajoitettu elinikäinen takuu:

Koskee Suunto A-, M-, MC-, MB- ja Clipper-kompasseja.

Kansainvälinen takuuaika rajoittuu sellaiseen ajankohtaan, jolloin tuote ei kulumisen takia ole enää kohtuullisesti käytettävissä.

Kansainvälinen rajoitettu kahden vuoden takuu:

Koskee Suunto AIM-, Arrow-, Orca-Pioneer- ja KB-kompasseja. Kansainvälinen rajoitettu takuuaika on kaksi (2) vuotta alkuperäisen vähittäisosaston päivämäärästä.

### Vastuun rajoitus

SIINÄ MÄÄRIN KUIN SOVELLETTAVAT PAKOLLISET LAIT ENIMMILLÄÄN SALLIVAT, TÄMÄ KANSAINVÄLINEN RAJOITETTU TAKUU ON AINOA JA YKSINOMAINEN OIKEUSKEINO, JOKA KORVAA KAIKKI MUUT SUORAT TAI EPÄSUORAT TAKUUT. SUUNTO EI OLE VASTUUSSA ERITYISISTÄ TAI SATUNNAISISTA VAHINGOISTA, RANGAISTUSKORVAUKSISTA TAI VÄLILLISISTÄ VAHINGOISTA. SUUNTO EI OLE VASTUUSSA TAKUUPALVELUN TOIMITUSVIIVEESTÄ.

© Suunto Oy 2/2014, 12/2014, 3/2015, 5/2017. Kaikki oikeudet pidätetään. Oikeus muutoksiin pidätetään ilman erillistä ilmoitusta.

Suunto on Suunto Oy:n rekisteröity tavaramerkki.



## SUUNTO CUSTOMER SUPPORT

1. [www.suunto.com/support](http://www.suunto.com/support)  
[www.suunto.com/mysuunto](http://www.suunto.com/mysuunto)
2. 

Australia (24/7)	+61 1800 240 498
Austria	+43 720 883 104
Canada (24/7)	+1 855 624 9080
China	+86 400 661 1646
China - Hong Kong	+852 58060687
Finland	+358 9 4245 0127
France	+33 4 81 68 09 26
Germany	+49 89 3803 8778
Italy	+39 02 9475 1965
Japan	+81 3 4520 9417
Netherlands	+31 1 0713 7269
New Zealand (24/7)	+64 9887 5223
Russia	+7 499 918 7148
Spain	+34 91 11 43 175
Sweden	+46 8 5250 0730
Switzerland	+41 44 580 9988
UK (24/7)	+44 20 3608 0534
USA (24/7)	+1 855 258 0900