

GEBRUIKSAANWIJZING

D3



SUUNTO
Duikcomputers

Huidige Diepte
Maximum Diepte
Gemiddelde Diepte in het Logboek
Waarschuwing voor
te snel Stijgen (SLOW)
AC Indicator

Gegevens-
overdracht

Grafiek:
- Stijgsnelheid
- Batterijspanning
- Functie-indicator

Attentiebysmbol

Temperatuur
Maximum Diepte
Modus Tekst
Zuurstofpercentage in de
Nitrox Modus
Dag van de Week
Uren en Minuten van de Timer

Waarschuwing voor
Lage Batterijspanning

Huidige Tijd
Oppervlakte-interval

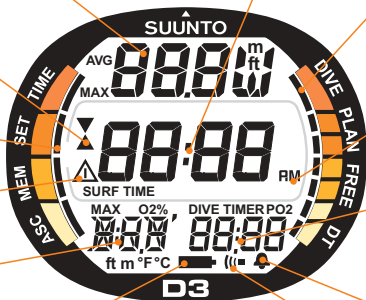
Grafiek:
- Functie-indicator

AM/PM Aanduiding

Duiktijd
Nummer van de Duik
Huidige Tijd
Tweede Tijd
Dag, Maand
Seconden van de Timer
Timer

Wekker
Indicator

Duikalarm
Indicator



D3
REFERENTIE

BESCHRIJVING VAN DE WAARSCHUWINGEN

In deze handleiding worden belangrijke situaties of handelingen in een gearceerd kader geplaatst. Er zijn drie waarschuwingen gebruikt, gerangschikt naar belang.

- | | |
|--------------|---|
| WAARSCHUWING | - hiermee wordt een situatie of handeling aangeduid die kan leiden tot verwondingen en de dood. |
| PAS OP | - hiermee wordt een situatie of handeling aangeduid die kan leiden tot schade aan het product. |
| LET OP | - wordt gebruikt om belangrijke informatie aan te duiden. |

COPYRIGHTS, HANDELSMERKEN EN PATENTEN

Deze handleiding is auteursrechtelijk beschermd. Alle rechten voorbehouden. Deze handleiding mag op geen enkele wijze geheel of gedeeltelijk vermenigvuldigd worden zonder voorafgaande schriftelijke toestemming van SUUNTO.

SUUNTO, D3, en alle bijbehorende logo's zijn geregistreerde of onge-registreerde handelsmerken van SUUNTO. Alle rechten zijn voorbehouden.

Voor meerdere kenmerken van dit product zijn patenten uitgegeven of aangevraagd.

CE

Het CE logo wordt gebruikt om aan te geven dat dit product overeenkomstig de eisen van EU EMC Richtlijn 89/336/EEC is goedgekeurd.

SUUNTO duikinstrumenten voldoen aan alle voorgeschreven EU richtlijnen.

De CE-tests zijn uitgevoerd door FIOH, Laajaniityntie 1, FIN-01620 Vantaa, Finland, no.0430.

Dit instrument dient iedere 2 jaar of iedere 200 duiken geserviced te worden (wat zich het eerst voordoet). Zie hoofdstuk 6.

PrEN 13319

PrEN 13319 “Duikaccessoires – Dieptemeters en gecombineerde diepte- en tijdmeetinstrumenten – Functionele- en veiligheidseisen, testmethoden” is een standaard Europese richtlijn voor dieptemeters t.b.v. het duiken. De D3 is volgens deze richtlijnen ontworpen.

ISO 9001

SUUNTO Oyj’s Kwaliteitsbewakingssysteem is door Det Norske Veritas ISO-9001 gecertificeerd (Quality Certificate No. 96-HEL-AQ-220).

SUUNTO Oyj wijst alle aansprakelijkheid van derden voor verlies of schade als gevolg van het gebruik van dit product van de hand.

Door continue ontwikkeling kunnen de eigenschappen en productspecificaties van de D3 zonder voorafgaande waarschuwing worden gewijzigd.

WAARSCHUWING

Lees deze handleiding! Lees de handleiding zorgvuldig door, inclusief hoofdstuk 1.1, “Voor uw veiligheid”. Zorg ervoor dat u het gebruik, de displays en de beperkingen van de D3 begrijpt. Als er verwarring optreedt door onvoldoende kennis van de werking van het instrument en dit product als gevolg onjuist gebruikt wordt, kan dit leiden tot ernstig letsel of de dood.

WAARSCHUWING

Suunto raadt u aan om zonder training op het gebied van freediving fysiologie en technieken niet deel te nemen aan freediving activiteiten. Geen enkel duikinstrument kan een gedegen opleiding vervangen. Onvoldoende of onjuiste training kan leiden tot ernstig lichamelijk letsel en de dood.

WAARSCHUWING

Suunto raadt u sterk aan om uw maximum diepte te beperken tot 40 m [130 ft] of de maximum diepte die de computer heeft berekend aan de hand van het ingestelde O₂-percentage en een maximale PO₂ van 1.4 bar.

WAARSCHUWING

Gebruik back-up instrumenten. Zorg ervoor dat u altijd back-up instrumenten gebruikt zoals een dieptemeter, een divetimer of duikhorloge plus een duiktabel.

WAARSCHUWING

Controleer de computer voor gebruik! Ga voor iedere duik na of de D3 correct functioneert door te controleren of alle LCD-segmenten oplichten, of de batterijspanning niet te laag is, de computer ingesteld is op de juiste persoonlijke instelling, de correcte hoogte boven zeeniveau en het juiste zuurstofpercentage. Als de computer zich nog in de Data Transfer Modus bevindt, **moet** u deze voor de duik handmatig uitschakelen!

WAARSCHUWING

Freediving na perslucht- of Nitroxduiken wordt sterk afgeraden. Maak na een duik minimaal 2 uur lang geen snorkelduiken of Freedives en beperk uw diepte tot maximaal 5 meter, afhankelijk van het profiel van uw eerdere duik(en).

INHOUDSOPGAVE

1. INTRODUCTIE	8
1.1. VOOR UW VEILIGHEID	8
1.1.1. Noodopstijgingen	9
1.1.2. Freediving	10
2. BEKEND RAKEN MET DE D3	11
2.1. FUNCTIES	11
2.2. DRUKKNOPPEN	11
2.3. WATERCONTACTEN	13
2.4. TIJDSMODUS [TIME]	14
2.4.1. Tijdsdisplay	14
2.4.2. Stopwatch [TIMER UP]	15
2.4.3. De duiktijdteller [TIMER d]	17
3. DUIKEN MET DE D3	18
3.1. VOOR HET DUIKEN	19
3.1.1. Activeren en controle	19
3.1.2. Batterijspanningsindicator en -waarshuwing	21
3.1.3. Programmeerbare functies en waarschuwingen	22
3.1.3.1. Instellen van de wekker	23
3.1.3.2. Insteller van het diepte- en duiktijdalarm	23
3.1.4. Bookmark functie	23
3.2. FREEDIVING	24
3.2.1. Voor u gaat duiken in de freemodus	24

3.2.2. Voorkeursdisplays in de free modus	24
3.2.3. Freediving	25
3.2.4. Freediving historie van de dag	26
3.2.5. Oppervlakte-interval na een freedive	27
3.3. DUIKEN IN DE GAUGE MODUS	28
3.3.1. Plannen van de maximaal te duiken diepte [MOD]	28
3.3.2. Voorkeursdisplays in de gauge modus	29
3.3.3. Standaard duikgegevens	30
3.3.4. Stijgsnelheidsmeter	31
3.3.5. Oppervlakte-interval na een gauge duik	32
3.3.6. Het nummeren van de duiken	33
3.3.7. Vliegen na het duiken	34
3.4. AKOESTISCHE EN VISUELE WAARSCHUWINGEN	35
4. INSTELLINGEN WIJZIGEN [SET]	37
4.1. INSTELLEN VAN TIJD, DATUM EN DE 2 ^E TIJD [TIME]	37
4.2. INSTELLEN VAN DE WEKKER [ALM]	39
4.3. INSTELLEN VAN DE DUIKTIJDTIMER [TIMER D]	40
4.4. INSTELLINGEN VOOR DE DUIKMODUS [DIVE]	42
4.4.1. Instellen van de gauge modus	42
4.4.2. Instellen van de free modus	44
4.5. WAARSCHUWINGEN INSTELLEN [DIVE AL]	45
4.6. PERSOONLIJKE INSTELLINGEN	47
5. GEHEUGENFUNCTIES EN GEGEVENSOVERDRACHT [MEM]	48
5.1. LOGBOEK EN DUIKPROFIELGEHEUGEN [LOG]	49

5.2. DUIKHISTORIEGEHEUGEN [HIS]	53
5.3. GEGEVENSOVERDRACHT EN PC-INTERFACE [TR-PC]	55
5.4. SUUNTOSPORTS.COM	57
6. ZORG EN ONDERHOUD	61
6.1. ZORG VOOR UW D3	61
6.2. ONDERHOUD	62
6.3. CONTROLEREN OP WATERDICHTHEID	63
6.4. BATTERIJ VERVANGEN	64
7. TECHNISCHE INFORMATIE	67
7.1. TECHNISCHE SPECIFICATIES	67
8. GARANTIEBEPALINGEN	71
9. VERKLARENDE WOORDENLIJST	73

1. INTRODUCTIE

Gefeliciteerd met de aanschaf van de SUUNTO D3 wristop freediving duikcomputer. De D3 is volgens de Suunto traditie ontworpen, met veel functies en mogelijkheden voor verschillende activiteiten gebundeld in één geavanceerd instrument. Alle functies van de computer zijn eenvoudig met drukknoppen te bedienen. Het display is geoptimaliseerd voor iedere duikmodus en is ontworpen rondom een gepatenteerd systeem met voorkeuzevelden. Deze compacte, geavanceerde en multifunctionele freediving computer zal u jarenlang plezier bieden.

KEUZE VAN DUIK- EN TIJDSMODUS

Met behulp van de drukknoppen kunt u eenvoudig diverse zaken instellen.

Voor de duik kunt u de volgende instellingen wijzigen:

- De werkingsmodus: Duiken in de Divetimermodus (Gaugemodus) / Freedivingmodus
- Maximum diepte alarm
- Duiktijd-alarm
- Keuze van het eenhedenstelsel - metrisch of Engels
- Datum en tijd, wekker, stopwatch, duiktijdteller en tweede tijd
- Door de gebruiker te kiezen voorkeursvelden

1.1. VOOR UW VEILIGHEID

Gebruik deze computer niet voordat u deze handleiding zorgvuldig en in zijn geheel heeft doorgelezen, inclusief alle waarschuwingen. Zorg ervoor dat u de

mogelijkheden, de bediening, het gebruik en de beperkingen van de Suunto D3 begrijpt. Als u vragen heeft over deze handleiding of de computer zelf, dient u zich te richten tot uw Suunto Dealer voordat u de computer in gebruik neemt.

Onthoud dat u zelf verantwoordelijk bent voor uw veiligheid.

Wanneer deze duikcomputer correct gebruikt wordt, is het een perfect gereedschap om u te helpen om uw duiken en freedives te plannen en uit te voeren. Het is geen vervanging voor een gedegen duik- of freedive-opleiding.

1.1.1. NOODOPSTIJGINGEN

In het onwaarschijnlijke geval dat uw duikcomputer tijdens een duik defect raakt kunt u een gecontroleerde opstijging maken zoals uw opleidingsorganisatie aanbeveelt. Als alternatief kunt u de volgende procedure volgen:

- STAP 1: Beoordeel de situatie op een kalme, rationele manier en begeef u direct naar een diepte van minder dan 18 meter.
- STAP 2: Op 18 meter aangekomen mag uw stijgsnelheid onder geen beding de 10m/min overschrijden. Stijg rustig op naar een diepte tussen 6 en 3 meter.
- STAP 3: Blijf zolang uw luchtvoorraad dit toestaat op deze diepte. Maak na het veilig bereiken van de oppervlakte minimaal 24 uur geen verdere duiken.

1.1.2. FREEDIVING

Freediving, en met name de combinatie freediving en persluchtduiken, kan risico's met zich meebrengen waarnaar nog geen onderzoek is gedaan.

Elke persoon die zijn adem inhoudt tijdens het duiken, loopt het gevaar op een shallow-water blackout (SWB). Dit houdt in dat men door een tekort aan zuurstof plotseling het bewustzijn kan verliezen.

Bij elke (snorkel)duik waarin de adem wordt ingehouden, wordt stikstof opgeslagen in het bloed en andere snelle weefsels. Doordat men zich gewoonlijk slechts voor een korte tijd ophoudt op grotere diepte is de opgeslagen hoeveelheid stikstof doorgaans te verwaarlozen. Als u zich niet teveel ingespannen heeft tijdens het freediven, loopt u weinig extra risico op decompressieziekte. Hiertegenover staat dat er minder bekend is over de gevolgen van freediven na het duiken. Wel bekend is, dat het de kans op decompressieziekte aanzienlijk kan vergroten. Daarom **WORD U AFGERADEN OM TE FREEDIVEN NA U GEDOKEN HEEFT**. Maak na een duik minimaal 2 uur lang geen snorkelduiken of freedives en beperk uw diepte tot maximaal 5 meter.



Fig. 2.1. De drukknoppen van de D3.

Suunto raadt u aan om zonder training op het gebied van freediving fysiologie en -technieken, niet deel te nemen aan freediving activiteiten. Geen enkel duikinstrument kan een gedegen opleiding vervangen. Onvoldoende of onjuiste training kan leiden tot ernstig lichamelijk letsel en de dood.

2. BEKEND RAKEN MET DE D3

2.1. FUNCTIES

De D3 wristop computer is een multifunctioneel duikinstrument en sporthorloge, gebaseerd op een aantal verschillende werkingsmodi. U kunt de duikcomputer in de Divetimermodus (GAUGE) en Freedive Modus (FREE) zetten. De Gauge en Freedive Modi kunnen geheel uitgeschakeld worden wanneer u het instrument alleen als horloge wilt gebruiken.

2.2. DRUKKNOPPEN

De D3 wordt als volgt met de vier drukknoppen bediend (zie Fig. 2.1.).

M (MODE; Modus)

- Om van de ene hoofdfunctie naar de andere hoofdfunctie te gaan drukt u op de Mode knop.
- Om een subfunctie te verlaten drukt u op de Mode knop.
- Om de displayverlichting te activeren druk u twee seconden op de Mode knop. Onder water hoeft u maar 1 seconde lang op de Mode knop te drukken.
- Om gewijzigde instellingen in de Set Modus te bevestigen drukt u op de Mode knop.

S (SELECT; Keuze)

- Om een subfunctie te kiezen drukt u op de Select knop (S).
- Om het actieve gedeelte van het display te kiezen in de Set Modus.

- Om het display te kiezen in de Logboek Modus drukt u op Select.
- Om de duikplanner te activeren vanuit de oppervlakte-modus.
- Om een aandachtspunt in het duikprofiel te markeren.

+,-

- Om de datum, seconden of tweede tijd weer te geven drukt u op de + of - knop.
- In de Set Modus:
 - druk op de + knop om een waarde te vergroten
 - druk op de - knop om een waarde te verkleinen.
- Om de stopwatch te bedienen, zie hoofdstuk 2.4.2.
- Om in de Logboek Modus de gewenste duik te selecteren:
 - druk op de + knop om vooruit te bladeren
 - druk op de - knop om terug te bladeren.

2.3. WATERCONTACTEN

De D3 wordt na onderdompelen in water automatisch geactiveerd. Deze functie wordt mogelijk gemaakt door twee watercontacten. De watercontacten bestaan uit de twee polen van de PC-interface en de vier drukknoppen (Fig. 2.2). Wanneer de twee polen van de interface plus een van de drukknoppen door de stroomgeleiding van water worden verbonden zal de Duik- of Oppervlaktmodus worden geactiveerd.

Vervuiling van de polen van de PC-interface kan tot gevolg hebben dat de computer niet langer automatisch de Duikmodus activeert. In dit geval kunt u deze reinigen met een tandenborstel en wat water en zeep.

OPMERKING: Door vocht op of rondom de D3 kunnen de watercontacten geactiveerd worden. Dit kan bijvoorbeeld gebeuren wanneer u uw handen wast of wanneer u zweet. Als het watercontact geactiveerd wordt in de Tijdsmodus, zal de tekst “AC” op het display verschijnen (Fig. 2.3). Dit bericht zal te zien blijven tot de contacten gedeactiveerd worden of de D3 automatisch in de Duikmodus zal gaan. Om de batterijen te sparen kunt u het beste het contact afdrogen met een zachte doek.

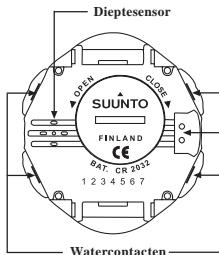


Fig. 2.2. Het watercontact en de dieptesensor.



Fig. 2.3. Activering van het watercontact wordt aangeduid met de tekst AC.

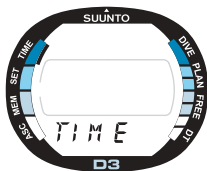


Fig. 2.4. De tijdsmodus wordt aangeduid met de tekst TIME en de functie-indicator.



Fig. 2.5. Het tijdsdisplay
a) de datum wordt weergegeven
b) de seconden worden weergegeven
c) de tijd in de tweede tijdszone wordt weergegeven

2.4. TIJDSMODUS [TIME]

De D3 is voorzien van datum- en tijdsfuncties, een stopwatch, wekker en weergave van een tweede tijd; de zgn. Dual Time. De datum- en tijdsfuncties en de stopwatch kunt u in de Tijdsmodus bedienen. Deze modus is te herkennen aan de tekst “TIME” en de functie-indicator op het display (Fig. 2.4). U kunt de tijd, datum, wekker en tweede tijd instellen in de Set Modus (Zie hoofdstuk 4).

2.4.1. TIJSDISPLAY

Het tijdsdisplay is het standaard display van de D3 (fig. 2.5). Wanneer de Tijdsmodus wordt geactiveerd ziet u binnen 2 seconden de huidige tijd verschijnen.

Als u een andere functie heeft geactiveerd (met uitzondering van de Duikmodus of Stopwatch Modus) zal de D3, indien u geen knoppen indrukt, na 5 minuten automatisch terugkeren naar het tijdsdisplay.

Aan de onderkant van het display ziet u de datum (a), de seconden (b) of de tweede tijd (c). Druk op - of + om de gewenste informatie te tonen. De volgende keer dat u de Tijdsmodus activeert zal de laatst gekozen informatie weer te zien zijn. Indien de

stopwatch loopt, ziet u de tekst **TIMER** knipperen op het display.

U kunt de displayverlichting inschakelen door de **M** knop langer dan 2 seconden in te drukken.

U leest meer over het instellen van de datum, tijd en tweede tijd in hoofdstuk 4.1, “Instellen van Datum, Tijd en Tweede Tijd”.

Wanneer u een duik maakt, worden de datum en tijd van te water gaan geregistreerd in het logboekgeheugen. Daarom is het belangrijk om voor de duik te controleren of de tijd goed staat, vooral wanneer u naar een andere tijdzone bent gereisd.

2.4.2. STOPWATCH [TIMER UP]

U activeert de stopwatch door de **S** knop in te drukken wanneer het tijdsdisplay actief is. De tekst “**TIMER UP**” onder op het display en de functie-indicator (**TIME**) aan de linkerkzijde van het display geven aan dat u de stopwatch [TIMER UP] geactiveerd heeft (fig. 2.6).

Met de stopwatch van de D3 kunt u de verstreken tijd meten, alsook split times en de tijd van twee renners. De stopwatch loopt door tot maximaal 9 uur, 59 minuten en 59.9 seconden (Fig. 2.7.).

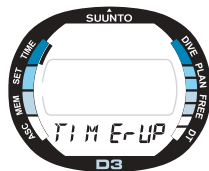


Fig. 2.6. De Stopwatch functie wordt aangeduid met de tekst **TIMER UP** en de functie-indicator.



Fig. 2.7. De Stopwatch toont de gemeten tijd in uren, minuten en seconden.

Daarna zal een piepsignaal klinken waarop de D3 de Tijdsmodus weer activeert.

Gebruik de + en - knoppen als volgt, om de meting van verstreken tijd, split time, of de tijden van twee renners te meten:

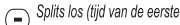
Meting van verstreken tijd



Gesplitste tijdsmeting



Tijd van twee renners



Wanneer u een duik begint met de D3 of de gegevensoverdracht uit het geheugen start, zal de stopwatch worden gestopt. Het is mogelijk om de Stopwatch ook onder water te gebruiken, door de GAUGE en FREE-diving functies uit te schakelen (zet deze op OFF, zie hoofdstuk 4.4.). In de Duikmodus is het niet mogelijk om de stopwatch te gebruiken.

2.4.3. DE TIMER [TIMER D]

U activeert de Timer door twee maal op de **S** knop te drukken wanneer het tijdsdisplay actief is. De tekst “**TIMER d**” onder op het display en de functie-indicator (TIME) aan de linkerzijde van het display geven aan dat u de Timer [TIMER d] geactiveerd heeft (Fig. 2.8).

De D3 geeft de in de Setmodus ingevoerde tijd weer (zie hiervoor hoofdstuk 4.3 Tijdsinstellingen). Gebruik de + en – knoppen op eenzelfde manier als in de [TIMER UP] modus. Zodra de Timer klaar is, hoort u 3 piepsignalen en zal de D3 terugkeren naar de Tijdsmodus (Fig. 2.9). Wanneer de Timer ingesteld is om herhaaldelijk terug te tellen, zal de D3 automatisch opnieuw beginnen zodra een volledige cyclus is doorlopen.

Wanneer u gaat duiken met de D3, of wanneer er een uitwisseling van data plaatsvindt, zal de D3 stoppen met de Timer. Het is mogelijk om de Timer ook onder water te gebruiken, door de GAUGE en FREE-diving functies uit te schakelen (zet deze op OFF, zie hoofdstuk 4.4.). In de Duikmodus is het niet mogelijk om de Timer te gebruiken.

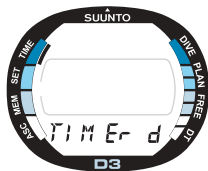


Fig. 2.8. De timerfunctie wordt aangeduid met de tekst **TIMER d** en de functie-indicator.



Fig. 2.9. De Timer telt terug vanaf een vooraf ingestelde tijd. De functie-indicator knippert.

3. DUIKEN MET DE D3

Om snel bekend te raken met de menufuncties van de D3, raadt Suunto u aan om de los bijgeleverde referentiekaart te gebruiken tijdens het doorlezen van de volgende hoofdstukken.

Dit hoofdstuk bevat informatie met betrekking tot de bediening van de computer en de verschillende displays die u te zien krijgt. U zult merken dat de D3 eenvoudig te bedienen en goed afleesbaar is. Op het display ziet u alleen informatie die voor die specifieke duiksituatie van belang is.

In hoofdstuk 3.1, “Voor de duik” vindt u algemene informatie over alle verschillende werkingsmodi. In hoofdstuk 3.2, “Freedive Modus” vindt u alle informatie met betrekking tot het gebruik van de D3 tijdens freediven. Tenslotte wordt in hoofdstuk 3.3, “Divetimermodus” beschreven hoe u de D3 kunt gebruiken tijdens persluchtduiken.



Fig. 3.1. Gauge Modus geselecteerd.



Fig. 3.2. Freedive Modus geselecteerd.

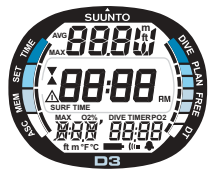


Fig. 3.3. Startup I. Alle segmenten worden getoond.

3.1 VOOR HET DUIKEN

3.1.1. ACTIVERING EN CONTROLE

De duikcomputer kan handmatig geactiveerd worden door de **M** knop in te drukken, of automatisch door de computer onder water mee te nemen naar een diepte van meer dan 0,6 m. Afhankelijk van de instellingen van de gebruiker wordt de Divetimermodus (Gauge) of Freedive Modus geactiveerd. In de Divetimermodus zullen alle segmenten kort oplichten (Fig. 3.3.). Daarna wordt de batterijspanning gemeten. Voordat de batterijspanningsindicator verschijnt, klinkt een piepsignaal waarop de displayverlichting wordt geactiveerd (Fig. 3.4a). Tenslotte ziet u het Ready display, wat betekent dat het opstarten voltooid is (Fig. 3.5). In de Freedive Modus zal de D3 rechtstreeks naar het Ready display gaan. (Fig. 3.6).

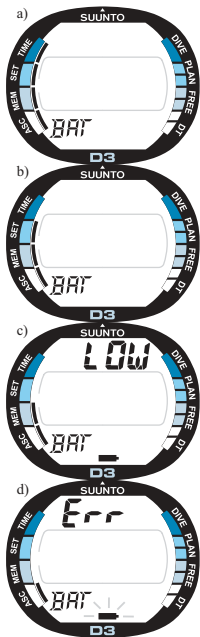


Fig. 3.4. Startup II. Batterijspanningsmeter.



Fig. 3.5.Startup III. Oppervlaktemodus (Gauge). Diepte en duiktijd zijn nul. Door op +/- te drukken kunt u de alternatieve displays met de maximum diepte en huidige tijd oproepen.

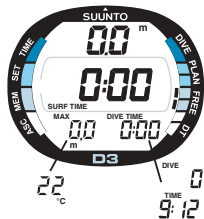


Fig. 3.6. Startup IV. Freediving modus. Diepte en duiktijd zijn nul. Door op +/- te drukken kunt u de alternatieve displays met de maximum diepte en huidige tijd oproepen.

Nu dient u uw computer te controleren. Ga na of:

- de D3 werkt en een volledig display toont.
- de batterijspanningswaarschuwing niet aan staat
- het instrument op het juiste eenhedenstelsel ingesteld is
- het instrument de juiste diepte en temperatuur weergeeft (0.0 m [0 ft])
- de pieper werkt
- u de gewenste informatie in het voorkeursdisplay heeft staan

De D3 is nu klaar voor gebruik.

OPMERKING: De tijd van uw oppervlakteinterval loopt niet voor de eerste duik.

Na het activeren van de Duikmodus of na een duik, zal de D3, om batterijen te sparen, na 5 minuten in de Divetimermodus en na 10 minuten in de Free-dive Modus teruggaan naar het tijdsdisplay, op voorwaarde dat u geen knoppen meer indrukt.

3.1.2. BATTERIJSpanningsindicator EN – WAARSCHUWING

De D3 heeft een unieke batterijspanningsmeter die bij het activeren van de Duikmodus grafisch weergeeft in welke toestand de batterij verkeert.

Deze spanningsmeter is zichtbaar tijdens het opstarten van de computer. Tijdens het meten van de batterijspanning is de displayverlichting aan. In de volgende tabel worden de verschillende niveaus en de bijbehorende waarschuwingen uitgelegd.

TABEL 3.1 BATTERIJSpanningsmeter

Display	Werking	Figuur 3.4
BAT + 4 segmenten	Normaal, volle batterij.	a)
BAT + 3 segmenten	Normaal, batterijspanning is dalende of de temperatuur is laag. Batterij vervangen wordt aanbevolen wanneer van plan bent in een koudere omgeving te duiken of als u een duikreis heeft gepland.	b)
BAT + LOW + 2 segmenten + symbool voor lage batterijspanning	Batterijspanning is laag en aanbevolen wordt om de batterij te vervangen. Het batterijsymbool is zichtbaar. De displayverlichting is uitgeschakeld.	c)
BAT + ERR 1 segment + symbool voor lage batterijspanning	Vervang de batterij! Keert terug naar het tijdsdisplay. Activering en keuze van functies is onmogelijk.	d)

Een lage omgevingstemperatuur of oxidatie van de batterij kan het batterijvoltage beïnvloeden. Als de computer lang niet gebruikt is of als de om-



Fig. 3.7. Waarschuwing voor lage batterijspanning. Het batterijsymbool geeft aan dat de batterijspanning te laag is en deze vervangen moet worden.



Fig. 3.8. Plaatsing van een Bookmark. U kunt een aandachtspunt of Bookmark in het profielgeheugen plaatsen door op de **S** knop te drukken (succesvol plaatsen wordt aangegeven met het oplichten van het Attentiesymbool).

gevingstemperatuur laag is, kan de waarschuwing voor te lage batterijspanning weergegeven worden ook al is de spanning bij hogere temperaturen afdoende. Herhaal in deze gevallen de spanningsmeting een aantal keer.

U kunt een te lage batterijspanning herkennen aan het batterijsymbool (Fig. 3.7). Als het batterijsymbool zichtbaar is in de oppervlaktmodus, of als het displaycontrast afneemt en het display slecht leesbaar is, mag u niet met de D3 duiken.

OPMERKING: De displayverlichting kan niet geactiveerd worden wanneer de waarschuwing voor te lage batterijspanning zichtbaar is. Het batterijsymbool is alleen in de Divetimermodus te zien en de waarschuwing voor een te lage batterijspanning is zowel in de Divetimermodus als in de Freedive Modus te zien.

3.1.3. PROGRAMMEERBARE FUNCTIES EN WAARSCHUWINGEN

De D3 is uitgerust met meerdere programmeerbare functies en tijd- en dieptegerelateerde waarschuwingen, die u naar wens kunt instellen. Daarnaast heeft de D3 een uniek gepatenteerd systeem van ‘voorkeursdisplays’ in het onderste gedeelte van het display.

Deze voorkeursdisplays kunt u in de Oppervlaktemodus instellen. De Oppervlaktemodus wordt automatisch actief na het starten van de Duikmodus. De informatie die op het onderste gedeelte van het display zichtbaar is wanneer de oppervlaktemodus actief is, zal tijdens de duik gelden als ‘voorkeursdisplay’. De overige informatie kunt u dan oproepen door de - en + knoppen in te drukken. Na 5 seconden verschijnt wederom uw voorkeursinformatie.

3.1.3.1. INSTELLEN VAN DE WEKKER

De wekker kunt u instellen in de Set modus, onder ALM. Meer informatie vindt u in hoofdstuk 4.2.

3.1.3.2. INSTELLEN VAN HET DIEPTE- EN DUIKTIJDALARM

Het diepte- en duiktijdalarm kunt u instellen in de Set modus, onder DIVE AL. Meer informatie vindt u in hoofdstuk 4.5.

3.1.4. BOOKMARK FUNCTIE

Het is mogelijk om tijdens de duik speciale aandachtspunten in het duikprofiel te markeren met een bookmark of annotatie. Deze annotaties herkent u aan een Attentiesymbool wanneer u door uw duikprofiel heen scrollt (Fig. 3.8). Wanneer u m.b.v. de Suunto Dive Manager software uw duikprofielen bekijkt zijn deze annotaties uiteraard ook zichtbaar. U plaatst een bookmark door de **S** knop in te drukken. Het Attentiesymbool licht nu kort op. Wanneer u een bookmark plaatst zal de divetimer in het middelste display gereset worden.



Fig. 3.9. Freediving Modus.

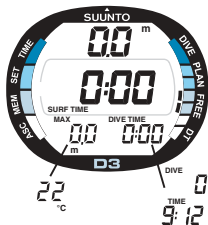


Fig. 3.10. Oppervlakte display / Alternatieve displays.

3.2 FREEDIVING

3.2.1. VOOR U GAAT DUIKEN IN DE FREEMODUS

In de Freedive Modus kunt u de D3 gebruiken voor freediving of snorkelduiken. In de Freediving modus zal de D3 diepte, tijd en duikprofielinformatie in het geheugen opslaan in intervallen van 1 seconde.

De Free Modus wordt gekozen met de SET DIVE functie (zie hoofdstuk 4.3).

Wanneer de Freedive Modus aanstaat zal de tekst FREE op het display verschijnen na het activeren (Fig. 3.9).

Met de D3 is het ook mogelijk om de diepte- en tijdalarmeren in te stellen (Zie hiervoor hoofdstuk 4.5).

3.2.2. VOORKEURSDISPLAYS IN DE FREE MODUS

De informatie die getoond wordt in de Free Modus, kan voor de duik ingesteld worden.

Met de – knop kunt u linksonder in het display de volgende zaken instellen (Fig. 3.10.):

- de maximum diepte of
- de temperatuur.

Met de + knop kunt u rechtsonder in het display de volgende zaken instellen (Fig. 3.10.):

- de duiktijd,
- de huidige tijd of
- het duiknummer.



Fig. 3.11. Freedive. De huidige diepte is 1.4m en de duiktijd is 2 seconden.

3.2.3. FREEDIVING

In de Free Modus is de huidige diepte altijd zichtbaar. De maximum diepte en temperatuur, duiktijd, huidige tijd en het duiknummer zijn te vinden op de voorkeursdisplays.

Naast het duiktijd display, rechtsonder op het display, zal in het midden van het display uw freedive duiktijd in minuten en seconden zichtbaar zijn (Fig. 3.11). Door op **S** te drukken kunt u een bookmark in het duikprofiel plaatsen.



Fig. 3.12. Freediving Dag-historie.

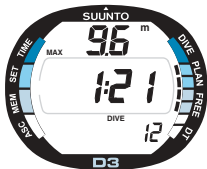


Fig. 3.13. Daghistorie display.

3.2.4. FREEDIVING HISTORIE VAN DE DAG

In de Freediving Oppervlaktemodus kunt u te allen tijde door het indrukken van de **S** knop een samenvatting van de laatste dag bekijken. Nadat de computer de tekst DAY HIS heeft laten zien (Fig. 3.12), ziet u (Fig. 3.13):

- de diepste freedive van die dag.
- de langste freedive in minuten en seconden en
- het totaal aantal duiken,

Door op de **M** of de **S** knop te drukken kunt u de Day His Modus verlaten.

3.2.5. OPPERVLAKTE-INTERVAL NA EEN FREEDIVE

Wanneer u opstijgt naar een diepte van minder dan 1,2 meter zal de Oppervlaktmodus geactiveerd worden, zodat u de volgende informatie kunt zien (Fig. 3.14):

- de oppervlakte-interval in minuten en seconden. Na 60 minuten wordt de oppervlakte-interval weergegeven in uren en minuten, gescheiden door een dubbele punt.
- de duur van de meest recente duik in minuten en seconden
- de maximum diepte van de laatste duik in meters [ft]

OPMERKING: Het nummeren van duiken in de Freedive Modus geschiedt anders dan in de Gauge Modus. In dit geval worden duiken olopend genummerd binnen een periode van één dag, en wordt het duiknummer om middernacht weer op 0 gezet.

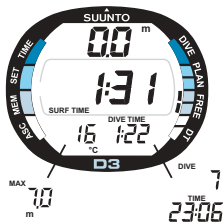


Fig. 3.14. Oppervlaktedisplay na een Freedive. In het midden van het display staat de oppervlaktetijd.

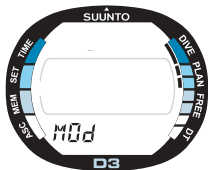


Fig. 3.15. Maximale bedrijfsdiepte planner. De Planner wordt aangeduid met de tekst "Mod" en de functie-indicator.

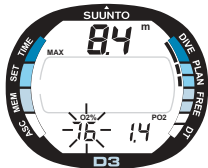


Fig. 3.16. De Gauge modus laat u de maximale bedrijfsdiepte zien op basis van de ingegeven O₂% and PO₂ waarden.

3.3 DUIKEN IN DE GAUGE MODUS

Opmerking: De termen Gauge Modus en Divetimermodus worden in deze handleiding door elkaar gebruikt.

3.3.1 PLANNEN VAN DE MAXIMAAL TE DUIKEN DIEPTE [MOD]

Met behulp van de MOD-planner kunt u voor de duik bepalen tot welke diepte u mag duiken zonder de toegestane PO₂ limieten te overschrijden, door in te stellen met welk gasmengsel u duikt.

Door op **S** te drukken kunt u, op elk moment tijdens de duik, uzelf toegang verschaffen tot de MOD-planner. Nadat de tekst MOD en de plan indicator te zien zijn geweest (Fig. 3.15), zal de MOD waarde verschijnen overeenkomstig het gekozen O₂% en PO₂ niveau (Fig. 3.16).

Om de MOD-planner te gebruiken:

1. Druk op **S** wanneer u in de Gauge Oppervlakte-modus bent
2. Wacht 2 seconden totdat de MOD calculator geactiveerd is. In het display zal het zuurstofpercentage gaan knipperen (Fig. 3.16).

3. Druk op **S** om de in te stelling parameter te kiezen: ->O₂% ->PO₂ niveau
4. Druk op + en – wanneer het O₂% knippert om deze waarde te vergroten of verkleinen. De overeenkomstige MOD zal direct in het display getoond worden.
5. Selecteer het PO₂ niveau en druk op + en – om deze waarde te vergroten of verkleinen. Wanneer u nogmaals op **S** drukt, keert u terug naar de O₂% selectie.
6. Nadat u de maximale gebruiksdiepte van uw gasmengsel heeft berekend, kunt u de MOD-planner verlaten door kort op **M** te drukken. Wanneer u deze knop vasthoudt, zal de displayverlichting aangaan.

3.3.2. VOORKEURSDISPLAYS IN DE GAUGE MODUS

Met de – knop kunt u linksonder in het display de volgende zaken instellen (Fig. 3.5.):

- de maximum diepte of
- de temperatuur.

Met de + knop kunt u rechtsonder in het display de volgende zaken instellen (Fig. 3.5.):

- de duiktijd of
- de huidige tijd.



Fig. 3.17. Aanvang van een duik.



Fig. 3.18. Het duikdisplay. De huidige diepte is 10.2m. De timer laat een duiktijd zien van 27 minuten en 18 seconden. De watertemperatuur en de duiktijd staan onderaan het display.

3.3.3. STANDAARD DUIKGEGEVENS

De duikcomputer zal op een diepte van minder dan 1.2 m in de Oppervlaktemodus blijven. Pas op een diepte van meer dan 1.2 m zal de Duikmodus geactiveerd worden (Fig. 3.17).

Tijdens een normale duik is de volgende informatie zichtbaar (Fig. 3.18):

- Uw huidige diepte in meters [ft], in het bovenste deel van het display.
- Een door u zelf te resetten duiktimer, in het midden van het display.
- De maximum diepte in meters [ft], aangeduid met het woordje MAX, of de temperatuur in °C [°F], linksonder op het display.
- De verstreken duiktijd in minuten, aangeduid met DIVE TIME, of de huidige tijd aangeduid met TIME, rechtsonder op het display.

3.3.4. STIJSNELHEIDSMETER

Uw stijgsnelheid wordt grafisch weergegeven (Fig. 3.19) aan de linkerkant van het display:

TABEL 3.2. STIJSNELHEIDSMETER

Stijgsnelheidsmeter	Overeenkomstige stijgsnelheid
Geen segmenten	Beneden 4 m/min [13 ft/min]
Eén segment	4 - 6 m/min [13 - 20 ft/min]
Twee segmenten	6 - 8 m/min [20 - 26 ft/min]
Drie segmenten	8 - 10 m/min [26 - 33 ft/min]
Vier segmenten	10 - 12 m/min [33 - 39 ft/min]
Vier segmenten, het SLOW segment, knipperende diepteweergave, het STOP symbool en een akoestische waarschuwing	Meer dan 12 m/min [39 ft/min] of langdurig meer dan 10 m/min [33 ft/min]

Wanneer de maximale stijgsnelheid wordt overschreden, verschijnt de SLOW waarschuwing afwisselend met de huidige diepte, bovenaan het display. Dit kan inhouden dat u langdurig uw maximale stijgsnelheid heeft overschreden, of dat uw stijgsnelheid kortstondig ver boven het maximum was. Er zal een enkel waarschuwingssignaal te horen zijn.

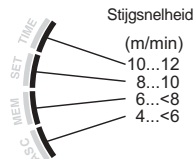


Fig. 3.19. Stijgsnelheidsmeter. De segmenten geven de stijgsnelheid aan.



Fig. 3.20. Stijgsnelheidsmeter. De SLOW waarschuwing knippert en alle vier segmenten lichtten op. Gelijktijdig klinkt een akoestische waarschuwing. De stijgsnelheid is groter dan 10m/min [33ft/min].

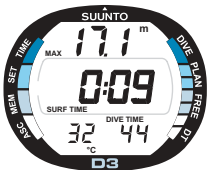


Fig. 3.21. Oppervlaktedisplay. U bent boven gekomen na een duik van 44 minuten op maximaal 17.1m diepte.

U dient onmiddellijk uw stijgsnelheid te verlagen zodra de SLOW waarschuwing (Fig. 3.20) gegeven wordt.

Opmerking: de stijgsnelheidsmeter is alleen beschikbaar in de Gauge Modus.

WAARSCHUWING:

Overschrijd nooit de maximum stijgsnelheid! Te snelle opstijgingen vergroten de kans op lichamelijke letsels.

3.3.5. OPPERVLAKTE-INTERVAL NA EEN GAUGE DIJK

Na een opstijging naar een diepte van minder dan 1.2 m, zal het duikdisplay vervangen worden door het wisselende oppervlaktedisplay waarop de volgende informatie zichtbaar is (Fig. 3.21):

- de maximum diepte van de meest recente duik in meters [ft]
- de huidige diepte in m [ft]
- de huidige oppervlakte-interval in uren en minuten

Afhankelijk van de modus en de ingestelde voorkeursdisplays staat in het onderste display:

- de duiktijd van de meest recente duik in minuten, aangegeven met DIVE TIME
- de huidige tijd, aangegeven met TIME
- de maximum diepte, aangegeven met MAX
- de huidige temperatuur in °C [°F].

3.3.6. HET NUMMEREN VAN DE DUIKEN

Verschillende herhalingsduiken behoren tot dezelfde serie als de oppervlakte-tijd tussen de duiken door niet de 48 uren bereikt. Binnen iedere serie krijgt een duik een uniek, opvolgend nummer, waarbij de eerste duik uit de serie nummer 1 krijgt.

Als u binnen 5 minuten na het bereiken van de oppervlakte uw duik vervolgt, beschouwt de D3 dit vervolg als deel van dezelfde duik. De duikmodus wordt weer actief, het nummer van de huidige duik blijft ongewijzigd, en de duiktijd telt verder waar hij was gebleven aan het einde geweest.

3.3.7. VLIEGEN NA HET DUIKEN

De Suunto D3 berekent geen no-fly tijden. Het Divers Alert Network (DAN) hanteert echter de volgende aanbevelingen wat betreft no-fly tijden:

- Een minimale oppervlakte-interval van 12 uur moet aangehouden worden om er redelijk zeker van te zijn, dat een duiker geen symptomen van decompressieziekte ervaart bij het vliegen in een lijnvliegtuig (cabinedruk vergelijkbaar met een hoogte van 2400 m. boven zee-niveau).
- Duikers die een aantal dagen achter elkaar herhalingsduiken maken en duikers die decompressieduiken maken zouden deze periode van 12 uur moeten verlengen. Hiernaast adviseert het Undersea and Hyperbaric Medical Society (UHMS) duikers, die met standaard perslucht duiken en geen symptomen van decompressieziekte vertonen, altijd minimaal 24 uur te wachten na hun laatste duik, alvorens te vliegen in een lijnvliegtuig met een cabinedruk vergelijkbaar met een hoogte van 2400 m. boven zeeniveau. Hierop zijn twee uitzonderingen:
 - Als een duiker in de laatste 48 uur minder dan 2 uur bodemtijd heeft gehad is de aanbevolen wachtperiode 12 uur.
 - Als een duiker een duik heeft gemaakt waarbij een decompressiestop nodig was moet men hoe dan ook minimaal 24 uur en zo mogelijk 48 uur niet vliegen.
- Suunto adviseert u niet te vliegen totdat u zowel aan de voorwaarden van DAN als UHMS voldoet.

3.4. AKOESTISCHE EN VISUELE WAARSCHUWINGEN

De D3 is uitgerust met een aantal hoorbare en zichtbare alarmsignalen om de aandacht van de gebruiker te vestigen op het naderen of overschrijden van belangrijke limieten.

Een korte, enkele piep is te horen wanneer:

- de duikcomputer automatisch terugkeert naar de Tijdsmodus

Continu piepen + displayverlichting geactiveerd wanneer:

- de maximale stijgsnelheid van 10m/min overschreden wordt. De SLOW waarschuwing verschijnt (Fig. 3.20). Deze indicator voor de stijgsnelheid is alleen in de Gauge Modus beschikbaar.

Voordat u een duik gaat maken kunt u een aantal alarmsignalen instellen. U kunt een signaal programmeren op een bepaalde tijd en u kunt tevens gewaarschuwd worden voor het overschrijden van een maximum duiktijd en diepte. Deze waarschuwingen worden geactiveerd wanneer:

- De geprogrammeerde maximumdiepte is bereikt
 - u hoort 24 seconden lang opeenvolgende piepsignalen (of totdat een knop wordt ingedrukt)
 - de maximum diepte knippert zolang men zich beneden het ingestelde maximum bevindt

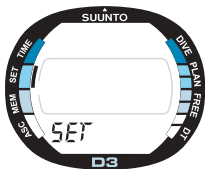


Fig. 4.1. De instellingen wijzigt u in de SET modus.

- De in de Gauge Modus geprogrammeerde duiktijd is bereikt
 - u hoort 24 seconden lang opeenvolgende piepsignalen (of totdat een knop wordt ingedrukt)
- de duiktijd knippert gedurende 1 minuut (zolang geen knoppen ingedrukt worden).
- De in de Free Modus geprogrammeerde duiktijd is bereikt
 - u hoort 3 seconden lang een serie piepsignalen
- De tijd waarop een alarm is geprogrammeerd wordt bereikt
 - de huidige tijd wordt getoond.
 - u hoort 24 seconden lang opeenvolgende piepsignalen (of totdat een knop wordt ingedrukt)
 - de huidige tijd knippert gedurende 1 minuut (zolang geen knoppen ingedrukt worden).

4. INSTELLINGEN WIJZIGEN [SET]

In de Set modus kunt u de tijd, datum, weergave van de tijd in een tweede tijdszone, wekker, Gauge- en freedive instellingen en het eenhedenstelsel wijzigen (Fig. 4.1).

U activeert de Set modus vanuit iedere andere functie door de **M** knop in te drukken. De tekst SET en de functie-indicator geven aan dat u de juiste functie heeft geselecteerd.

4.1 INSTELLEN VAN TIJD, DATUM EN DE 2^E TIJD [TIME]

Het instellen van de tijd:

1. In de Set Modus drukt u één maal op **S** om de tijdsinstellingen te kunnen wijzigen (Fig. 4.2).
2. Wacht twee seconden totdat de computer de nieuwe functie geactiveerd heeft. De functie-indicator van de Tijdsmodus verschijnt en de seconden gaan knipperen. (Fig. 4.3).



Fig. 4.2. Tijdsinstellingen wijzigen.



Fig. 4.3. De Tijdsinstellingenmodus is geactiveerd en de seconden knipperen. Pagina I.



Fig. 4.4. Het jaar, de maand en de dag is geselecteerd. Pagina II.



Fig. 4.5. De tijd in de tweede tijdszone is geselecteerd. Pagina III.

3. Druk op **S** om het actieve veld te kiezen:

-> seconden -> uren -> minuten -> 12/24 uursweergave -> jaar -> maand -> dag -> uren van tweede tijdszone -> minuten van tweede tijdszone

4. Wanneer de secondenwijzer geselecteerd is (knippert), drukt u op – om de seconden op “00” te zetten en drukt u op + om de waarde te vergroten.

5. Wanneer u een van de andere gegevens heeft geselecteerd kunt u met – en + de gekozen waarde instellen. U kunt een waarde sneller wijzigen door de knop vast te houden.

6. Nadat u de datum en tijd correct heeft ingesteld kunt u op **M** drukken om de wijzigingen te bewaren en terug te gaan naar de Set Modus [SET].

OPMERKING:

- De dag van de week wordt automatisch veranderd aan de hand van de ingestelde datum.
- De datum kan ingesteld worden tussen 1 januari 1990 en 31 december 2089.

OPMERKING:

- Wanneer u tien minuten lang geen wijzigingen aanbrengt in de instellingen zal de D3 een piepsignaal laten horen en terugkeren naar het tijdsdisplay.
- U kunt de displayverlichting activeren door de **M** knop langer dan 2 seconden in te drukken.

4.2 INSTELLEN VAN DE WEKKER

[ALM]

U kunt in de D3 één tijd instellen waarop een alarm-signaal klinkt. Deze functie is eventueel als wekker te gebruiken. Wanneer de wekker afgaat zal het 🛎-symbool 1 minuut lang knipperen en hoort u 24 seconden lang piepsignalen. De wekker zal iedere dag op de geprogrammeerde tijd afgaan.

Het instellen van het alarm geschiedt als volgt:

1. Vanuit de Set Modus drukt u twee (2) maal op **S** om de gewenste functie te activeren (Fig. 4.6).
2. Wacht twee seconden totdat de wekker programmeerfunctie geactiveerd is. De functie-indicator van de tijdsmodus verschijnt en de toestand van de wekker knippert [On/OFF] (Fig. 4.7.).




Fig. 4.6. Wekker instelling.



Fig. 4.7. De wekkerinstellingen zijn geactiveerd.

3. Druk op **S** om in deze volgorde het actieve veld te selecteren:

-> Aan/Uit [On/OFF] status -> uren -> minuten

4. Wanneer de On/Off status knippert kunt u met – of + de wekker in- of uitschakelen. Wanneer de wekker aan staat zal het -symbool rechtsonder op het display zichtbaar zijn.

5. De twee andere gegevens kunt u als volgt wijzigen:

- Wanneer een getal knippert kunt u deze wijzigen met + en –. Als u een knop ingedrukt houdt zal de waarde sneller toe- of afnemen.
- Ook in de wekkerinstellingen wordt de door u geselecteerde 12- of 24- uurs weergave gebruikt (zie hoofdstuk 4.1). Wanneer u de 12-uurs weergave gebruikt moet u rekening houden met de AM (voor de middag) en PM (na de middag) instellingen.

6. Nadat u de wekker correct heeft ingesteld kunt u op **M** drukken om de wijzigingen te bewaren en terug te gaan naar de Set Modus [SET].

4.3. INSTELLEN VAN DE DUIKTIJDTIMER [TIMER D]

In deze modus heeft u de mogelijkheid om een duiktijd teller of countdown in te stellen. De D3 zal vanaf de ingestelde waarde aftellen. Deze timer heeft een automatische herhalingsfunctie waarmee de timer en daarmee ook het alarm continu gereset wordt.

Om de countdown in te stellen:

1. Vanuit de Set Modus drukt u drie (3) maal op **S**, om zo de Timer-instellingen Modus te selecteren (Fig. 4.8).

2. Wacht twee seconden totdat de Timer-instellingen Modus automatisch geactiveerd wordt. De Set Modus en DT segmenten in het display zullen oplichten.

3. Druk op **S** om in deze volgorde het actieve veld te selecteren:

-> minuten -> seconden -> alarm herhalen

Wanneer een getal knippert kunt u deze wijzigen met + en -.

4. Na de countdown ingesteld is, kan het alarm geselecteerd worden. De herhalingsfunctie zal na het bereiken van 0 seconden een nieuwe countdown in werking stellen.

Wanneer de On/Off status knippert kunt u deze met - of + in- of uitschakelen.

5. Druk nadat u de countdown heeft ingesteld op **M** om de instellingen te bewaren en terug te keren naar de Set Modus.

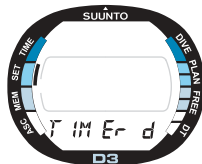


Fig. 4.8. Timer instelling.



Fig. 4.9. Timer-instellingen en herhaald alarm is geselecteerd.

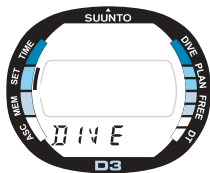


Fig. 4.10. Duikinstellingen.

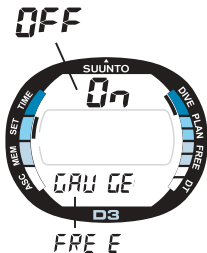


Fig. 4.11. Keuze van de Gauge/Free modus. De status knippert.

4.4. INSTELLINGEN VOOR DE DUIKMODUS [DIVE]

Met deze functie kunt u de gewenste duikmodus kiezen (Gauge of Freedive) of beide in zijn geheel uitschakelen. Als alle duikmodi op OFF staan, functioneert de D3 enkel nog als waterdicht sporthorloge.

OPMERKING: Als u de Duikmodus geheel uitschakelt zal de geselecteerde Duikmodus (Gauge of Freedive) niet automatisch geactiveerd worden na onderdompeling in water. Wanneer u de beide Duikmodi uitschakelt, kunnen de stopwatchfunctie en duiktijdteller onder water gebruikt worden.

4.4.1. INSTELLEN VAN DE GAUGE MODUS

Zo stelt u de Gauge Modus in:

1. Druk in de Set Modus vier (4) maal op **S** om de duikmodus instellingen te selecteren (Fig. 4.10).
2. Wacht twee seconden totdat deze functie zichzelf activeert. De aan/uit status knippert en de geselecteerde duikmodus (GAUGE of FREE) is te zien op het display (Fig. 4.11).

Wanneer de On/Off status knippert, kunt u deze wijzigen door op + of – te drukken.

3. Druk op **S** om in deze volgorde het actieve veld te wijzigen:

-> Aan/uit [On/OFF] status -> GAUGE/FREE Modus

Wanneer de GAUGE/FREE Modus knippert, kunt u deze in GAUGE veranderen door op + of – te drukken.

4. Wanneer de Gauge Modus ingesteld is, is het mogelijk om een opname-interval in te stellen door eenmalig op **S** te drukken. Het interval kan ingesteld worden op 10, 20 30 of 60 seconden.

5. Druk wanneer de Gauge Modus ingesteld is op **M** om de instellingen te bewaren en terug te keren naar de Set Modus [SET].

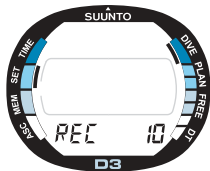


Fig. 4.12. Gauge opname-interval is gekozen.

4.4.2. INSTELLEN VAN DE FREE MODUS

Zo stelt u de Freedive Modus in:

1. Druk in de Set modus vier (4) maal op **S** om de duikmodus instellingen te selecteren (Fig. 4.10).

2. Wacht twee seconden totdat deze functie zichzelf activeert. De aan/uit status knippert en de geselecteerde duikmodus (GAUGE of FREE) is te zien op het display (Fig. 4.11).

Wanneer de On/Off status knippert, kunt u deze wijzigen door op + of – te drukken.

3. Druk op **S** om in deze volgorde het actieve veld te wijzigen:

-> Aan/uit [On/OFF] status -> GAUGE/FREE Modus

Wanneer de GAUGE/FREE Modus knippert, kunt u deze in FREE veranderen door op + of – te drukken.

4. Druk wanneer de Gauge Modus ingesteld is op **M** om de instellingen te bewaren en terug te keren naar de Set Modus [SET].

4.5. WAARSCHUWINGEN INSTELLEN [DIVE AL]

U kunt de D3 programmeren om u op een bepaalde diepte te waarschuwen. Als dit alarm afgaat knippert het ((■- symbool en hoort u 24 seconden lang een alarmsignaal. U kunt op willekeurig welke knop drukken om het alarm te stoppen nadat het is afgegaan.

Zo stelt u deze waarschuwingen in:

1. Druk in de Set modus vijf (5) maal op **S** om de instellingen van diepte-alarm te selecteren (Fig. 4.13).
2. Wacht twee seconden totdat deze functie zichzelf activeert. De aan/uit status knippert (Fig. 4.14).
3. Druk op **S** om de te wijzigen instelling in deze volgorde te selecteren:

-> Aan/uit [On/OFF] status -> diepte alarm -> duiktijd alarm in minuten (-> duiktijd alarm in seconden)

4. Wanneer de alarmstatus [On/OFF] is geselecteerd, kunt u op + of – drukken om het diepte-alarm aan of uit te zetten. Wanneer het alarm aan staat ziet u het ((■ -symbool rechtsonder op het display staan.



Fig.4.13. Duikalarms instellen

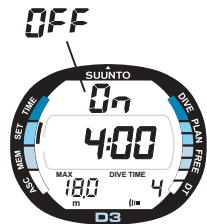


Fig. 4.14. Duiktijdalarm. Het middelste display geeft een duiktijd van minder dan 5 minuten aan.

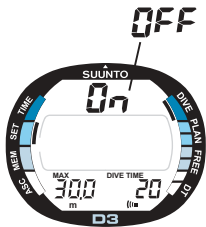


Fig. 4.15. Duiktijdalarm. Het display wanneer er meer dan 5 minuten duiktijd over zijn.

5. Wanneer de diepte knippert kunt u met + en – de maximum diepte vergroten of verkleinen in stappen van 0,5 meter [1 ft]. Door de knop vast te houden kunt u de waarde sneller veranderen. De maximum diepte kunt u zo instellen tussen 3.0 en 99.5 m [10 tot 300 ft]. Het alarm is uitgeschakeld wanneer deze op 0 ingesteld wordt.

6. Wanneer de tijd knippert kunt u de maximale duiktijd instellen met + en –. Als u de tijd instelt op een waarde van minder dan 5 minuten kunt u ook de seconden instellen. Deze mogelijkheid kunt u gebruiken voor bijvoorbeeld freediving (Fig. 4.11).

Bij een tijd van meer dan 5 minuten worden geen seconden weergegeven (Fig. 4.15).

7. Nadat u de alle alarmen heeft ingesteld kunt u op **M** drukken om de wijzigingen te bewaren en terug te gaan naar de Set Modus [SET].

4.6. PERSOONLIJKE INSTELLINGEN

Met deze functie is het mogelijk om de gewenste eenheden in te stellen (metrisch, m/°C of Engels, ft/°F).

Om de persoonlijke instellingen te selecteren:

1. Druk in de Set Modus [SET] zes (6) maal op **S** om de eenheden-instellingen te selecteren (Fig. 4.16).
2. Wacht twee seconden totdat deze functie zichzelf automatisch activeert. De aan/uit status knippert (Fig. 4.17.).
3. Druk op **S** om de te wijzigen instelling te selecteren:

Wanneer de instellingen knipperend in het onderste gedeelte van het display verschijnen, kunt u ze door op + of – te drukken wijzigen (Fig. 4.17.).

Wanneer de instellingen naar wens zijn drukt u op **M** om de gekozen instellingen te bewaren en terug te keren naar de Set Modus [SET].

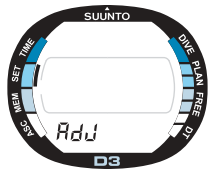


Fig. 4.16. Keuze van eenhedenstelsel-instellingen.

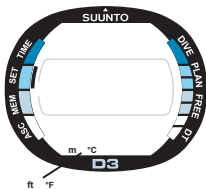


Fig. 4.17. Instellen van eenhedenstelsel

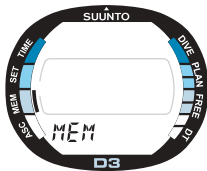


Fig. 5.1. Geheugenfuncties.

5. GEHEUGENFUNCTIES EN GEGEVENSOVERDRACHT [MEM]

De geheugenfuncties van de D3 omvatten het gecombineerde logboek en duikprofielgeheugen, de duikhistorie van Gauge duiken en Freedives, en de PC Interface functies.

OPMERKING: U heeft pas 5 minuten na een duik in de Gauge Modus toegang tot het geheugen van de D3.

U kunt vanuit andere functies in de Geheugenmodus [MEM] terecht komen door op **M** te drukken. De tekst MEM zal onder in het scherm verschijnen en de modus indicator links van in display laat zien welke modus geselecteerd is (Fig. 5.1.).

Als u geen knoppen indrukt binnen 5 minuten na het selecteren van de Geheugenmodus, zal de D3 een piepsignaal laten horen en terugkeren naar het tijdsdisplay.

5.1 LOGBOEK EN DUIKPROFIELGEHEUGEN [LOG]

Dit instrument is uitgerust met een geavanceerd logboek- en duikprofielgeheugen met een buitengewoon grote capaciteit. Gegevens over de duik worden opgeslagen in een opname-interval van 10, 20, 30 en 60 seconden in de GAUGE modus en 1 seconde in de FREE modus. Alle duiken die korter zijn dan die opname-interval niet worden bewaard.

Om het logboek te openen:

1. Druk u vanuit de geheugenmodus [MEM], op de **S** knop om de logboekgeheugenfunctie te selecteren (Fig. 5.2). De LOG tekst verschijnt onderop het display.
2. Wacht twee seconden totdat de geheugenfunctie geactiveerd wordt. Voor iedere duik die u in het logboek terugvindt, zijn er vier schermen met informatie.
3. Druk op **S** om tussen logboekpagina I, II, III en IV te schakelen.

De gegevens van de meest recente duik worden het eerste getoond. De D3 laat de tekst END zien na de oudste en voor de meest recente duik in het geheugen (Fig. 5.7).



Fig. 5.2. Logboekfuncties.



Fig. 5.3. Logboek, Pagina I.



Fig. 5.4. Logboek, Pagina II. Belangrijkste duikgegevens.

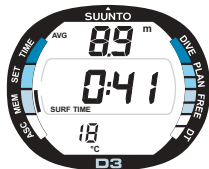


Fig. 5.5. Logboek, Pagina III. Oppervlakte-interval, gemiddelde diepte.

De chronologische volgorde van de duiken wordt bepaald door de datum van de duik, niet door het nummer van de duik.

Op de vier logboekpagina's is de volgende informatie te zien:

Pagina I, hoofddisplay (Fig. 5.3)

- duiknummer in een serie, Gauge duiken worden met een D-nummer aangeduid, Freedives met een F-nummer.
- tijd en datum van aanvang van de duik.

Pagina II (Fig. 5.4)

- maximum diepte
(**OPMERKING:** Door verschillen in resolutie kan de diepte die hier wordt weergegeven tot 0.3 m [1 ft] afwijken t.o.v. de duikhistorie.)
- totale duiktijd
- na Gauge duiken: een knipperend SLOW, afgewisseld met de maximum diepte als de duiker de stijgsnelheid heeft overschreden
- voor Freedives worden de maximum diepte, tijdstip waarop de maximum diepte bereikt werd en de totale duiktijd weergegeven.

Pagina III (Fig. 5.5)

- gemiddelde diepte
- oppervlakte-interval voor deze duik
- temperatuur op de maximum diepte

Pagina IV (Fig. 5.6)

- automatisch scrollen van het duikprofiel met daarin:
- een knipperend attentiesymbool op ieder moment dat de duiker de **S** knop indrukte
- een knipperende SLOW waarschuwing wanneer deze tijdens de duik getoond werd

De gegevens van de meest recente duik worden het eerst getoond. Druk op + om vooruit en – om achteruit te bladeren door de duiken. De tekst END wordt getoond wanneer u voorbij de oudste of meest recente duik in het geheugen probeert te bladeren (Fig. 5.7).

In het geheugen is ruimte voor ongeveer 36 uur Gauge duiktijd, in de Freediving modus is de capaciteit ongeveer 2 uur. Wanneer het geheugen vol is wordt de oudste duik gewist om plaats te maken voor een nieuwe duik. Het geheugen van de D3



Fig. 5.6. Logboek, Pagina IV. Profielweergave.



Fig. 5.7. Logboek, einde van het geheugen bereikt. Tussen de oudste en de meest recente duik wordt de tekst END getoond.

kan niet gewist worden en blijft ook bij het wisselen van de batterij behouden (mits dit volgens de voorschriften gebeurt).

DUIKPROFIELGEHEUGEN [PRO]

Het scrollen (automatisch bladeren) van het duikprofiel begint automatisch wanneer u logboekblad IV selecteert (Fig. 5.6).

De duiktijd wordt binnen iedere opname-interval getoond, waarbij iedere opname ongeveer 2 seconden op het display blijft staan. De diepte die getoond wordt is de maximum diepte die gemeten werd binnen die opname-interval.

Na het tonen van de laatste gegevens in het duikprofiel gaat de D3 automatisch terug naar logboekblad I van dezelfde duik. Als u wilt kunt u nu door de eerder besproken procedure te doorlopen opnieuw het duikprofiel bekijken.

Het scrollen van het duikprofiel kan op ieder moment gestopt worden door een knop in te drukken.

- Druk op **S** om te stoppen met scrollen en terug te keren naar Pagina I van dezelfde duik in het logboek.
- Druk op + om te stoppen met scrollen en naar de volgende duik in het Logboek te gaan.
- Druk op – om te stoppen met scrollen en naar de vorige duik in het Logboek te gaan
- Druk op **M** om te stoppen met scrollen en terug te keren naar het begin van het Logboek.
- Druk twee (2) keer op **M** om het Logboek [LOG] te verlaten en terug te keren naar de geheugenfuncties [MEM].

5.2. DUKHISTORIEGEHEUGEN [HIS]

De duikhistorie is een korte samenvatting van alle Gauge duiken en Freedives die u ooit met de D3 heeft gemaakt. De duiken en freedives worden apart opgeslagen. U activeert de duikhistoriefunctie door:

1. Vanuit de geheugenfunctie [MEM] twee (2) maal op **S** te drukken (Fig. 5.8). De tekst HIS verschijnt onderaan het display.

2. Wacht twee seconden totdat de duikhistoriefunctie geactiveerd is. Na activering ziet u de volgende informatie op het display (Fig. 5.9):

- de maximum diepte ooit bereikt
- de totale duiktijd in uren
- het totaal aantal duiken.

De duikhistorie voor Gauge duiken wordt aangegeven met de letter “D” linksonder op het display.

De D3 houdt het aantal duiken en duikuren bij tot maximaal 999. Wanneer een hogere waarde wordt bereikt, begint hij opnieuw te tellen bij 0.

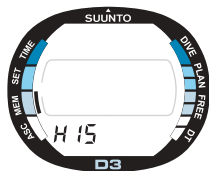


Fig. 5.8. Duikhistoriegeheugen.



Fig. 5.9. Duikhistorie in de Gauge Modus. Totaal aantal duiken, duikuren en de maximum diepte ooit bereikt.



Fig. 5.10. Freediving duik-historie.

OPMERKING: De maximum diepte kan met behulp van de PC Interface en Suunto Dive Manager software weer op 0 gezet worden.

3. U krijgt toegang tot de Freediving historie door op de – of + knop te drukken wanneer de duikhistorie zichtbaar is. De volgende Freediving gegevens worden zichtbaar (Fig. 5.10):

- de maximum diepte ooit bereikt
- de langste duiktijd ooit bereikt

De duikhistorie voor Freedives wordt aangeduid met de letter “F” linksonder in het display.

5.3. GEGEVENSOVERDRACHT EN PC-INTERFACE [TR-PC]

De D3 kan op een PC aangesloten worden met behulp van een optionele PC-Interface en de bijbehorende Suunto Dive Manager Software. Met deze interface kunt u alle duikgegevens naar de PC overbrengen en een aantal instellingen wijzigen. De PC-Interface kan gebruikt worden als leerhulpmiddel, lesmateriaal, voor demonstratiedoeleinden, het plannen van duiken en het bijhouden van een uiterst gedetailleerd logboek van al uw duiken met de D3. Vanuit de software kunt u eenvoudig afdrukken maken van alle gewenste informatie, inclusief de logboekbladen.

De gegevens worden via het watercontact m.b.v de interface overgebracht naar de PC. De volgende informatie wordt naar de PC gezonden:

- het duikprofiel van de duik
- de duiktijd
- de oppervlakte-interval tussen de duiken
- het duiknummer
- het soort duik (Gauge of Freedive)
- de temperatuur op de max. diepte, aan het begin en het einde van de duik
- de tijd en datum waarop de duiken zijn gestart
- extra gegevens zoals overtredingen van de stijgsnelheid, het tussentijds bereiken van de oppervlakte, tijdens de duik geplaatste bookmarks etc.
- serienummer van de duikcomputer
- 30 karakters persoonlijke informatie die in de computer is opgeslagen

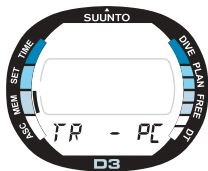


Fig. 5.11. Gegevensoverdracht en PC-Interface.

Het is mogelijk om commentaar en andere persoonlijke informatie toe te voegen aan de gegevensbestanden. De SUUNTO PC-Interface wordt compleet met software op CD-ROM en een installatiehandleiding geleverd.

Start de gegevensoverdracht als volgt:

1. In de geheugenfunctie [MEM] drie (3) maal op **S** drukken. De tekst TR - PC verschijnt onderaan het display (Fig. 5.11).
2. Na 2 sec. wordt de TR-PC functie geactiveerd.

OPMERKING: Wanneer de D3 in de TR - PC stand staat, wordt het watercontact alleen nog gebruikt om gegevens te verzenden. Het onderdompelen van de D3 zal in deze stand dus **niet** tot gevolg hebben dat de Duikmodus geactiveerd wordt. Ook zal het starten van de gegevensoverdracht de stopwatch uitschakelen.

Als u klaar bent met het downloaden van de D3 kunt u op **M** drukken om terug te keren naar de geheugenstand [MEM]. Als u 5 minuten lang geen knoppen indrukt zal de D3 automatisch terugkeren naar het tijdsdisplay.

Met behulp van de PC-Interface kunt u tevens enkele instellingen wijzigen:

- u kunt 30 tekens persoonlijke informatie opslaan (b.v. uw naam)
- u kunt de maximum diepte in de duikhistorie op 0.0 m zetten.

5.4. SUUNTOSPORTS.COM

SuuntoSports.com is een gratis internationale community op het internet waar u de persoonlijke gegevens van uw Suunto instrument kunt uitdiepen en delen, nadat u deze geanalyseerd heeft met behulp van de PC-interface. SuuntoSports.com biedt u een aantal functies die het mogelijk maken om optimaal te genieten van uw sport en de Suunto D3.

Wanneer u een Suunto instrument bezit, kunt u door middel van registratie toegang krijgen tot alle sport-specifieke functies. Indien u geen instrument bezit, kunt u inloggen als gast of uzelf registreren. Als gast kunt u alles zien en lezen, maar als u geregistreerd staat heeft u tevens de mogelijkheid om mee te doen in de discussies. Daarnaast kunt u gebruik maken van de vele andere functies.

SYSTEEMVEREISTEN

Om toegang te krijgen tot SuuntoSports.com is het volgende vereist:

- Internetverbinding
- Modem: aanbevolen is 56k of sneller
- Browser: IE 4.0 of beter, Netscape 4.7x of nieuwer
- Resolutie: minimaal 800 x 600, het beste te bezichtigen met 1024 x 768

SUUNTOSPORTS.COM SECTIES

SuuntoSports.com bestaat uit 3 secties met diverse functies. De hierna volgende paragrafen beschrijven slechts de basisfuncties van de website. Een meer gedetailleerde beschrijving van alle beschikbare functies en mogelijkheden en een stap-voor-stap instructie vindt u op de Help-pagina. De Help-pagina is op elke pagina van de site te vinden en het bijbehorende icoon staat rechts van de balk die het scherm verdeelt. De Help-pagina wordt regelmatig vernieuwd, daar ook de site zelf zich steeds zal blijven ontwikkelen.

SuuntoSports.com biedt u verschillende mogelijkheden om naar informatie op de site te zoeken. Naast de mogelijkheid om vrij rond te kijken, is het bijvoorbeeld ook mogelijk om naar groepen, gebruikers, resorts, logboeken en sporten te zoeken.

De informatie die op SuuntoSports.com geplaatst is, bevat onder andere internationale links. Zo hoeft u niet steeds opnieuw van voor af aan te beginnen met zoeken. Wanneer u bijvoorbeeld informatie bekijkt over een resort, kunt u de links volgen en zo de persoonlijke informatie bekijken van de persoon die de informatie over het resort van uw keuze geplaatst heeft. Daarnaast is het mogelijk om logboeken en statistieken, die aan het bewuste resort relateren, te bekijken zolang de afzender van de informatie daar toestemming toe gegeven heeft.

MY SUUNTO

Het onderdeel van de site genaamd My Suunto is bedoeld voor al uw persoonlijke informatie. Hier kunt u informatie opslaan over uzelf, uw wristop computer, uw sport- en trainingsactiviteiten, etc. Wanneer u uw persoonlijke logboeken uploadt naar SuuntoSports.com zullen ze te zien zijn bij uw persoonlijke informatie.

U kunt ze hier beheren en zelf beslissen of ze te zien zijn voor andere gebruikers van de community of slechts voor bepaalde groepen gebruikers.

Wanneer u logboeken heeft ge-upload naar suuntosports.com heeft u de mogelijkheid om statistieken te creëren. Tevens is het mogelijk om uw logboeken te vergelijken met die van andere gebruikers.

In My Suunto kunt u gebruik maken van een persoonlijke kalender, hierin kunt u persoonlijke gebeurtenissen en andere bruikbare informatie markeren.

COMMUNITIES

In de sectie communities kunnen gebruikers van SuuntoSports.com groepen vormen of zoeken en eigen groepen beheren. U kunt bijvoorbeeld uw eigen groep creëren voor al uw duikvrienden en zo informatie delen over duiktrips, adviezen geven en data voor nieuwe duiken afspreken. Groepen kunnen zowel open als gesloten zijn. Om deel te nemen aan een besloten groep is het nodig om u aan te melden en geaccepteerd te worden, alvorens u deel kunt nemen aan groepsactiviteiten.

Iedere groep heeft een eigen homepage waarop informatie te vinden is over groepsgebeurtenissen, waaronder nieuws, een prikbord en overige informatie. Leden van de groep kunnen tevens gebruik maken van groep-specifieke bulletins, chatrooms en groepskalenders en hebben de mogelijkheid links toe te voegen en groepsactiviteiten aan te maken

SPORTFORUMS

Op SuuntoSports.com is er voor elke Suunto sport een eigen forum. De basiseigenschappen en functies van de forums – sportnieuws, bulletins en chat rooms,

zijn voor elke sport hetzelfde. Gebruikers kunnen links naar gerelateerde sites voorstellen en tips geven over de sport en uitrusting, ook kan men eigen reisverslagen plaatsen.

Sportforums bevatten presentaties van de resorts waar de betreffende sport beoefend kan worden. Gebruikers kunnen de resorts beoordelen met een cijfer en er commentaar bij plaatsen. De resultaten zullen naast de informatie over het resort te zien zijn. Eenzelfde ranglijst kan ook voor andere zaken gevormd worden, bijvoorbeeld waar zijn de beste duikplaatsen te vinden, welke groep heeft de meeste leden, wie heeft de meeste duiken ge-upload enzovoorts.

BEGINNEN

Om deel te kunnen nemen aan de SuuntoSports.com community dient u een verbinding te maken met het internet. Open uw web browser en ga naar www.suuntosports.com Wanneer de openingpagina verschijnt, klikt u op *register* om uzelf en uw Suunto instrument te registreren. U kunt uw persoonlijke profiel en de gegevens van uw instrument later veranderen en bijwerken in de My Suunto sectie.

Nadat u geregistreerd bent zult u automatisch terecht komen op de SuuntoSports.com homepage waar de structuur en werkwijze van de site uitgelegd zal worden.

OPMERKING: SuuntoSports.com wordt voortdurend verder ontwikkeld en zal dus aan veranderingen onderhevig zijn.

6. ZORG EN ONDERHOUD

De Suunto D3 is een geavanceerd precisie-instrument. Behandel hem met zorg. Hij is ontworpen om de invloeden van het duiken te weerstaan, maar heeft specifiek onderhoud nodig.

6.1. ZORG VOOR UW D3

- Probeer **NOOIT** de behuizing van de computer te openen.
- Breng uw D3 na 2 jaar of 200 duiken (wat het eerste voorkomt) terug naar uw Suunto Dealer voor onderhoud. Deze onderhoudsbeurt houdt het volgende in: een algemene controle, het vervangen van de batterij, zonnodig het vervangen van o-ringen, drukknoppen en display en een controle op waterdichtheid. Deze onderhoudswerkzaamheden vereisen een speciale opleiding en speciaal gereedschap, en het is dan ook van groot belang dat u uw D3 alleen laat onderhouden door een geautoriseerd Suunto Dealer. Voor servicewerkzaamheden nooit zelf uit.
- Als u ziet dat er vocht in de D3 terecht is gekomen moet u uw computer direct naar uw Suunto Dealer brengen.
- Als u krassen of barsten in het display van de D3 ontdekt waarvan u vermoedt dat ze kunnen leiden tot ernstige schade op een later tijdstip dient u het glas te laten vervangen door uw Suunto Dealer.
- Controleer regelmatig de asjes die het polsbandje vasthouden en de gesp van het bandje. Laat ze vervangen wanneer ze beschadigd zijn.
- Spoel de computer na ieder gebruik af met schoon kraanwater.

- Bescherm de computer tegen schokken, extreme hitte, direct zonlicht en de inwerking van chemicaliën. De D3 is niet ontworpen om te stoten van zware objecten (zoals persluchtflessen) te weerstaan. Ook is de D3 niet bestand tegen chemische middelen als benzine (en andere petroleumdestillaten), oplosmiddelen, aerosols, lijmen, verf, aceton, alcoholen, zuren etc. Chemische reacties met deze stoffen zullen de o-ringen, kunststof onderdelen en de afwerking van de behuizing aantasten.
- Sla de D3 op in een droge omgeving wanneer u hem niet gebruikt.
- De D3 zal een batterijsymbool laten zien wanneer de batterijspanning te laag wordt. Wanneer u dit batterijsymbool ziet dient u verder gebruik van de D3 te staken en de batterij te vervangen (Zie ook hoofdstuk 3.1.2).
- Trek het bandje van de D3 niet te strak aan. U moet uw vinger tussen het bandje en uw pols in kunnen steken. Maak gebruik van het verlengbandje wanneer u uw D3 over een dikker duikpak draagt.

6.2. ONDERHOUD

Als de computer lange tijd niet onderhouden wordt, zal er zich een onzichtbare film vormen over de gehele computer. Deze laag onzichtbare verontreiniging is te vergelijken met de aanslag die zich op een aquariumruit vormt; organisch afval zal zich langzaam maar zeker verzamelen op het oppervlakte van de computer. Direct contact met zonnebrandolie, siliconenspray of siliconenvet zal het afzettingsproces versnellen. Als gevolg van deze aanslag zal vocht gebonden worden op en nabij het watercontact waardoor de D3 niet naar behoren kan werken.

Het watercontact van de D3 kan schoongemaakt worden met een zachte tandenborstel.

BELANGRIJK! De D3 moet na iedere duik grondig afgespoeld worden met lauw, schoon kraanwater. Laat de computer voordat u hem afspoelt een tijd lang weken in schoon kraanwater. Zo kunnen zoutkristallen oplossen en stoffen zanddeeltjes wegspoelen. Controleer de D3 na iedere duik op eventueel binnendringen van vocht. Gebruik de D3 NIET als er vocht of condens zichtbaar is aan de binnenzijde van de computer!

PAS OP!

- Gebruik nooit perslucht om vocht van de computer af te blazen.
- Gebruik geen oplos- of schoonmaakmiddelen die de computer kunnen beschadigen.
- Voer geen droge druktests uit op de computer.

6.3. CONTROLEREN OP WATERDICHTHEID

Ga na of de duikcomputer waterdicht is, vooral na het vervangen van de batterij of na onderhoudsactiviteiten. Deze controle vereist speciale apparatuur en training.

Als er vocht of condens zichtbaar is onder het display is er een lekkage. Vocht binnen de behuizing van de D3 kan de elektronica onherstelbaar beschadigen, vandaar dat snel handelen geboden is wanneer men vocht ontdekt. Suunto accepteert geen enkele verantwoordelijkheid voor schade die veroorzaakt is door het binnendringen van vocht in de computer, als de instructies in de handleiding niet nauwlettend opgevolgd worden.

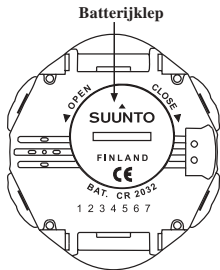


Fig. 6.1. Deksel van het batterijcompartiment

In geval van een lekkage MOET de D3 **direct** naar een geautoriseerd Suunto Dealer gebracht worden.

6.4. BATTERIJ VERVANGEN

OPMERKING: Aanbevolen wordt om de batterij van uw D3 door een geautoriseerd Suunto Dealer te laten doen. Het is van essentieel belang dat de batterij op de juiste manier vervangen wordt, om lekkage te voorkomen.

PAS OP!

- Schade aan uw duikcomputer, veroorzaakt door het op onjuiste wijze vervangen van de batterij, wordt niet door de garantie gedekt.

Alle logboekgegevens, alsook de persoonlijke instellingen en de geprogrammeerde waarschuwingen blijven behouden bij het vervangen van de batterij. De huidige tijd en de wekker worden echter op 0:00 gezet.

Bij het vervangen van de batterij is het erg belangrijk dat u werkt in een schone ruimte. Het kleinste vuiltje kan al lekkages veroorzaken.

BATTERIJKIT

Het batterijkkit bestaat uit een 3.0V lithium knoopcel plus een batterijcover met O-ring. Raak het oppervlakte van de batterij niet met de blote vingers aan.

VERVANGEN VAN DE BATTERIJ

De batterij bevindt zich in een apart compartiment aan de achterzijde van het instrument (Fig. 6.1). Volg deze procedure bij het vervangen:

1. Spoel en droog de computer zorgvuldig.
2. Open het batterijcompartiment door de cover met een munt of schroevendraaier tegen de klok in open te draaien. Wees voorzichtig en beschadig niets.
3. Verwijder de batterijcover met uw vingers uit het compartiment. Gebruik hiervoor geen scherpe voorwerpen zoals schroevendraaiers.
4. Verwijder de batterij. Deze kunt u loswippen door een kleine schroevendraaier onder de batterij te plaatsen en de batterij met uw vingers te bewegen. Pas op dat u het contactoppervlakte van de O-ring en de batterijcontacten niet beschadigt.

Controleer op sporen van eerdere kleine lekkages. Als u een lekkage vermoedt, dient u de duikcomputer naar uw Suunto Dealer te brengen voor verdere inspectie en reparatie.

5. Verwijder de oude O-ring van de batterijcover.

6. Controleer de oude O-ring. Schade aan de O-ring kan een indicatie zijn van problemen met lekkages. Gooi de oude O-ring en batterijcover weg, ook als deze nog in goede staat lijkt te verkeren.
7. Ga na of het batterijcompartiment schoon is. Reinig indien noodzakelijk met een zachte, pluisvrije doek.
8. Plaats de nieuwe batterij in de houder. Controleer de polariteit, de + pool moet naar boven (buiten) wijzen.
9. Controleer de nieuwe cover en O-ring. Zorg ervoor dat er geen vuil op de O-ring of het contactoppervlakte van de O-ring zit voor u de cover plaatst.
10. Leg de cover op de juiste plaats in het compartiment en druk deze met uw duim vast. Controleer of de O-ring nergens uitsteekt en goed op zijn plaats ligt.
11. Draai de batterijcover met een groot muntstuk vast totdat deze vastklikt.
12. De duikcomputer moet nu in de tijdsmodus staan en 18:00 [6:00PM] , SA 1.1 laten zien. Activeer de computer. Ga na of:
 - Alle displaysegmenten oplichten.
 - De batterijspanningswaarschuwing uit staat.
 - De pieper en de displayverlichting werken.
 - Alle instellingen correct zijn. Stel deze indien noodzakelijk opnieuw in.

7. TECHNISCHE INFORMATIE

7.1 TECHNISCHE SPECIFICATIES

Afmetingen en Gewicht:

- Breedte: 48,9 mm [1.92 in]
- Hoogte: 54,8 mm [2.16 in]
- Dikte: 15,8 mm [0.62 in]
- Gewicht: 50,3 g [1.79 oz]

Dieptemeter:

- Temperatuurgecompenseerde druksensor.
- Gecalibreerd in zout water, in zoet water is de weergegeven diepte ongeveer 3% kleiner (gecalibreerd in overeenstemming met prEN 13319).
- Maximum bedrijfsdiepte: 80 m [262 ft] (i.o.m. prEN 13319).
- Nauwkeurigheid: $\pm 1\%$ in het totale bereik van 0 tot 80 m [262 ft] bij 20°C [68°F] (in overeenstemming met prEN 13319).
- Diepte displaybereik: 0 ... 99.9 m [300 ft].
- Resolutie: 0.1 m

Temperatuursdisplay:

- Resolutie: 1°C [1.5°F].
- Displaybereik: -20 ... +50°C [-4 ... +122°F].
- Nauwkeurigheid: $\pm 2^\circ\text{C}$ [$\pm 3.6^\circ\text{F}$] 20 minuten na temperatuursverandering.

Datum- & Tijdsfuncties:

- Afwijking: ± 15 sec/maand (bij 20°C [68°F]).
- 12/24 uurs display.

Andere Displays:

- Duiktijd: 0 tot 999 min (Gauge), 0 tot 5 min (freediving)
- Oppervlakte-interval: 48 uur en 5 minuten (Gauge), 24 uur (freediving)
- Duikteller: 0 tot 99 bij herhalingsduiken.

Logboek/Duikprofielgeheugen:

- Opname-interval in Gauge Modus: 10, 20, 30 of 60 seconden, slaat de maximum diepte binnen iedere interval op.
- Opname-interval in de Freedive Modus: 1 seconde.
- Geheugencapaciteit:

	Freediving Modus	Gauge Modus			
Opname-interval	1s	10s	20s	30s	60s
Geheugenruimte	2h	18h	36h	54h	108h

- Nauwkeurigheid voor diepte in het geheugen: 0.3 m [1 ft].
- Nauwkeurigheid van duiktijdmeting: gelijk aan opname-interval

Hoogte- en temperatuurslimieten:

- Hoogtebereik: 0 tot 3000 m [10000 ft] boven zeeniveau.
- Bedrijfstemperatuur: 0°C tot 40°C [32°F tot 104°F].
- Opslagtemperatuur: -20°C tot $+50^{\circ}\text{C}$ [-4°F tot $+122^{\circ}\text{F}$].

Aanbevolen wordt om de computer bij kamertemperatuur op te slaan in een droge ruimte.

Batterij:

- Een 3 V lithium batterij; CR 2032
- Levensduur (bewaartijd) ongeveer 18 maanden na productie.
- Uiterlijk vervangen na 18 maanden, of eerder afhankelijk van de intensiteit van het gebruik.
- Verwachte levensduur bij 20°C [68°F] en met 40 minuten aan Gauge duiken:
 - 0 duiken/jaar -> 16 maanden
 - 50 duiken/jaar -> 11 maanden
 - 100 duiken/jaar -> 9 maanden
 - 200 duiken/jaar -> 6 maanden
- Verwachte levensduur bij 20°C [68°F] en met 1 minuut aan free duiken:
 - 0 duiken/jaar -> 16 maanden
 - 50 duiken/jaar -> 15 maanden
 - 100 duiken/jaar -> 14 maanden
 - 200 duiken/jaar -> 12 maanden

De volgende factoren kunnen de verwachte levensduur van de batterij beïnvloeden:

- De lengte en de aard van de duiken.
- De temperatuur en omstandigheden waaronder de computer wordt opgeslagen. Beneden 10°C [50°F] is de te verwachten levensduur ongeveer 50-75% van die bij 20°C [68°F].
- Regelmaat van het gebruik van de displayverlichting en het klinken van alarmsignalen.
- De kwaliteit van de gebruikte batterijen. Sommige batterijen kunnen plotseling opraken en er is geen enkele manier om dit op voorhand te controleren.
- De tijd die verstreken is tussen het moment dat de batterij in de computer geplaatst is (in de fabriek) en het moment dat de computer verkocht wordt.

LET OP! Door lage temperaturen of interne oxidatie van de batterij kan de batterijwaarschuwing aangaan, al heeft de batterij voldoende capaciteit. De waarschuwing verdwijnt gewoonlijk wanneer de duikmodus een tweede keer wordt geactiveerd.

8. GARANTIEBEPALINGEN

Let op! De garantiebepalingen zijn niet in ieder land hetzelfde. De garantiebepalingen die op uw aankoop van kracht zijn vindt u op de bijgesloten garantiekaart.

Suunto garandeert u, tot twee jaar na aankoop, dat de D3 vrij is van defecten als gevolg van materiaal- en productiefouten. Alleen de eerste eigenaar van dit instrument kan aanspraak maken op garantie, onder de volgende voorwaarden:

Uw duikcomputer dient alleen door een geautoriseerde Suunto dealer en verkoper geserviced te worden.

Uitgesloten van garantie zijn defecten die ontstaan zijn uit incorrect gebruik, gebrekkig of onjuist onderhoud, verwaarlozing, modificaties aan de computer of ongeautoriseerde reparaties. De garantie vervalt als de onderhoudsvorschriften die in deze handleiding worden beschreven, niet exact worden gevolgd.

Als een garantieclaim wordt ingediend moet de computer, vergezeld van het aankoopbewijs en het originele Nederlandse garantiebewijs met naam, adres en telefoonnummer van de eigenaar, retour gezonden worden aan de dealer bij wie de computer is aangekocht. Bij toewijzing van de claim onder garantie beslist de fabrikant of importeur of de computer kosteloos gerepareerd dan wel vervangen zal worden. De computer zal gerepareerd of vervangen worden binnen een, volgens de distributeur, redelijke tijd. Met dien verstande dat de benodigde onderdelen in voorraad zijn. De gemaakte kosten die buiten de garantie vallen zullen aan de klant doorberekend worden. De garantie is slechts geldig voor de eerste eigenaar van het product en is niet overdraagbaar.

De bovengenoemde garantiebepalingen gelden vanaf de datum van aankoop. Suunto wijst iedere aansprakelijkheid voor verlies van het product en voor iedere schade, zowel materiële schade als lichamelijke schade, die voortvloeit uit het gebruik van dit product, van de hand.

Bij geschillen is het recht geldend in het land van aankoop van toepassing.

Deze garantiebepalingen sluiten extra garanties die dealers of vertegenwoordigers maken uit. Dealers, vertegenwoordigers en/of andere verkoopadressen zijn niet geautoriseerd om wijzigingen in de garantievoorwaarden aan te brengen of de garantietermijn te verlengen.

Batterijen vallen niet onder de garantie.

Deze handleiding dient bij de D3 bewaard te worden.

9. VERKLARENDE WOORDENLIJST

Apnoe	De afwezigheid van ademhaling. Freedivers zijn gedurende de gehele lengte van hun duik apneutisch
ASC RATE	Afkorting voor <i>ascent rate</i> ; stijgsnelheid. Zie stijgsnelheid.
Bergmeerduik	Een duik die gemaakt wordt op een hoogte van meer dan 300 meter boven zeeniveau.
DAN	Divers Alert Network.
DCI	Decompression Illness oftewel decompressieziekte.
Decompressie	De tijd die men binnen de ideale decompressiezone verblijft om een teveel aan stikstof in het lichaam op natuurlijke wijze kwijt te raken.
Decompressieziekte	Een verzamelnaam voor aandoeningen die direct of indirect resulteren uit de vorming van stikstofbelletjes in weefselen en lichaamsvloeistoffen. Gewoonlijk het gevolg van inadequate decompressie. Wordt tevens DCI of DCS genoemd.
Duikserie	Een serie herhalingsduiken waarbinnen de reststikstof hoeveelheid in het lichaam niet 0 wordt. De duikcomputer deactiveert pas wanneer er geen reststikstof meer aanwezig is.

Duiktijd	De tijd gemeten tussen het begin van de afdaling en het boven water komen aan het einde van een duik.
EAN	Enriched Air Nitrox, gewoonlijk nitrox of verrijkte lucht genoemd.
Enriched Air Nitrox	Wordt ook verrijkte lucht, EANx of nitrox genoemd. Perslucht met daaraan meer dan 21% zuurstof toegevoegd. Standaard mengsels zijn EAN32 (NOAA Nitrox I of NN I) en EAN36 (NOAA Nitrox II of NN II).
Freediver	Een apnoe-duiker of snorkelduiker: een duiker wiens enige bron van zuurstof de lucht in zijn longen is.

Gedeeltelijke zuurstofdruk

De grens tot waar Nitrox-mengsel veilig gebruikt kunnen worden. De maximale druk waarop verrijkte lucht ingeademd kan worden is 1.4 bar. De contingency gedeeltelijke druk limiet is 1.6 bar. Duikers die deze grens overschrijden lopen direct gevaar op een zuurstofvergiftiging.

Geen-decompressielimiet

De maximum tijd die een duiker op een bepaalde diepte mag blijven zonder dat hij decompressiestops moet maken tijdens de opstijging. Ook: nultijd.

Herhalingsduik	Iedere duik waarbij de berekeningen beïnvloed worden door reststikstof van een eerdere duik.
Hypercapnie	Een verhoogd kooldioxideniveau in het bloed. Een freediver die niet uitrust tussen twee duiken zal een verhoogd CO ₂ -spiegel in het lichaam vertonen. Dit kan bijdragen aan kooldioxidevergiftiging en plotselinge bewusteloosheid.
Hyperventilatie	Een bewuste toename in de frequentie en/of het effectieve volume van de ademhaling. Heeft als gevolg dat het kooldioxideniveau sterk daalt, zonder een duidelijke toename in de hoeveelheid zuurstof in het bloed. Als de freediver te sterk hyperventileert voordat hij onderduikt kan de ademhalingsprikkel uitblijven, waardoor hij bewusteloos kan raken door een tekort aan zuurstof.
Hypoxie	Een tekort aan zuurstof in de weefsels van een duiker. Freedivers krijgen hypoxie door het lang in houden van hun adem – dit kan leiden tot blackouts als het zuurstoftekort te groot wordt.
MOD	Engelse afkorting voor Maximum Operating Depth. De maximale diepte waarop een gasmengsel ingeademd kan worden wanneer men binnen de PO ₂ grens wil blijven.
NITROX	In sportduiken is dit ieder stikstof-zuurstof mengsel met meer dan 21% zuurstof .

NO DEC TIME	No-decompression time, resterende geen-decompressie-tijd of nultijd.
NOAA	United States National Oceanic and Atmospheric Administration.
O2%	Het zuurstofpercentage in een ademmengsel. Standaard (pers)lucht bevat 21% zuurstof.
Oppervlakte interval	De tijd die verstrijkt tussen het terugkeren aan de oppervlakte na een duik en het beginnen aan de afdaling van een volgende duik.
PO2	Afkorting voor gedeeltelijke zuurstofdruk.
Reststikstof	Het teveel aan stikstof wat achterblijft in het lichaam van een duiker na het maken van een of meerdere duiken.
Shallow Water Blackout (SWB)	Engelse benaming voor de bewusteloze staat die duikers kunnen meemaken wanneer de hersenen een tekort aan zuurstof krijgen. SWB treedt vaak zonder waarschuwing vooraf op en kan dood door verdrinking tot gevolg hebben.

Static Apneu Blackout

Engelse benaming voor een bewusteloosheid die toe te schrijven is aan een geleidelijk zuurstoftekort doordat men de adem te lang inhoudt. Het kan overal optreden, met name aan de oppervlakte en heeft dus geen samenhang met veranderingen in diepte of druk. Het komt regelmatig voor aan de oppervlakte van zwembaden of na het lang zwemmen onder water.

Stijgsnelheid

De snelheid waarmee een duiker zich verticaal richting de oppervlakte begeeft.

Stijgtijd

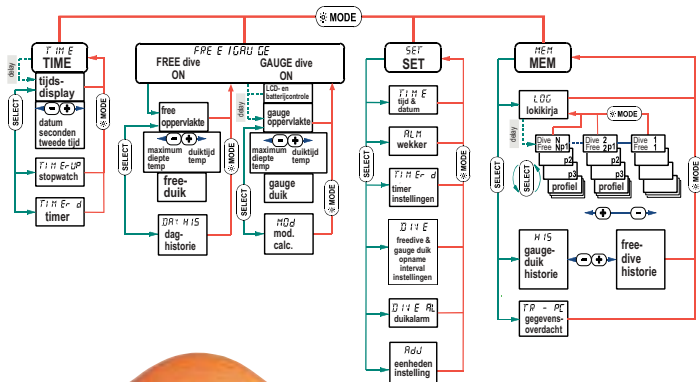
De minimaal benodigde tijd om tijdens een decompressieduik de oppervlakte te bereiken.

SURFTIME

Engelse afkorting voor oppervlakte interval

Whole Body Toxicity

Een vorm van zuurstofvergiftiging die veroorzaakt wordt door langdurige blootstelling aan een hoge gedeeltelijke zuurstofdruk. De meest voorkomende verschijnselen zijn: irritaties aan de longen, een brandend gevoel op de borst, hoesten en vermindering van de vitale functies. Wordt ook wel pulmonaire zuurstofvergiftiging genoemd.



SELECT →
keuze
volgende



← **MODE**

modus
displayverlichting
functie verlaten

← **-**

+ →

D3

BEDIENINGSSHEMA



Valimotie 7

FIN-01510 Vantaa, Finland

Tel. +358 9 875 870

Fax +358 9 875 87301

www.suunto.com