

EN | FR | DE | ES | IT | NL | FI | SV

SUUNTO

QUICK RELEASE

USER'S GUIDE



SUUNTO
REPLACING LUCK.

CUSTOMER SERVICE CONTACTS

EN

Suunto Oy

Phone +358 9 875870

Fax +358 9 87587301

Suunto

USA Phone 1 (800) 543-9124

Canada Phone 1 (800) 776-7770

European Call Center

Phone +358 2 284 11 60

Suunto Website

www.suunto.com

SUUNTO QR (QUICKRELEASE)

This SUUNTO QR (quick release) is a heavy duty connector for connecting SCUBA cylinder pressure gauge to regulator high pressure port. Connecting or disconnecting without the need for tools is enabled. The QR is installed between gauge and hose or between hose and regulator.

Though designed to withstand the rigors of scuba diving you must treat the QR with proper care and caution as any other diving equipment.

The SUUNTO QR has been tested and approved to be used in SCUBA equipment according to European standard EN 250.

WARNING!

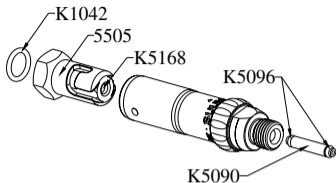
Do not expose the QR to any gas mix containing more than 40% oxygen. Greater oxygen content presents a risk of fire or explosion and serious injury or death.

1.1. Installation

Suunto recommends that your QR is installed by an authorised dealer or distributor.

Disconnect the hose at the place where you want to install the QR. Install the QR ends to their respective places. The joint designs are identical to the ones without the QR. If the QR is installed at the gauge the swivel stem must be installed at the hose to QR joint. If the QR is installed at the regulator, one o-ring (9.25 x 1.78) must be installed on the QR before threading into HP port on regulator. When making the assembly check the condition of all the o-rings and replace if needed with supplied spare parts. Make sure all parts are clean before assembling.

If the QR is installed at the instrument end it may be necessary to open up the hose hole size in the console housing in order fit the QR connector.



1.2. Use of the QR

Connecting is made by pushing on and turning clockwise. Make sure the connector is locked by pulling hard and turning counterclockwise.

Disconnecting is made by pushing and turning counterclockwise and then pulling the connector off. Use the end plugs for protecting the open connector ends against dust or dents.

CAUTION!

Do not connect or disconnect the hose with the cylinder pressure present. Close cylinder

valve and purge system before connecting or disconnecting.

1.3. Service

Service your QR and hose assembly every two years or after 200 dives (whichever comes first) by an authorised dealer or distributor. This service will include a general operational check, replacement of worn parts, and pressure leak check. The service may require special tools and training. Therefore, it is advisable to contact an authorised SUUNTO dealer or distributor for biennial service. Do not attempt to do any service that you are not sure about how to do.

Under severe use the inside o-ring in the male connector may be damaged. It can quite easily be replaced with a spare o-ring (3.80x1.50 90shA). Pry out the old o-ring with a mini screwdriver. Push the new o-ring into its groove with a suitable small wooden stick. Do not damage the o-ring or the sealing surfaces!

Spare parts (some are supplied in QR package):

- End plug for QR V5887
- QR male part 5505
- Internal o-ring for QR male part (3.80x1.50 90shA) K5168
- Hose male end o-ring (9.25 x 1.78) K1042. Also used between QR and gauge.
- Hose K5165
- Hose cover K5171
- Swivel stem with o-rings (service replacement in V5580 5-pack)
- Stem for swivel joint K5090
- O-ring for swivel stem (1.42 x 1.52) K5096

COORDONNÉES DU SERVICE CLIENTÈLE

FR

Suunto Oy Tél. +358 9 875870

Fax +358 9 87587301

Suunto

USA Tél. 1 (800) 543-9124

Canada Tél. 1 (800) 776-7770

Centre d'appels pour l'Europe

Tél. +358 2 284 11 60

Site Web Suunto

www.suunto.com

QR DE SUUNTO (COUPLEUR RAPIDE)

Ce QR (coupleur rapide) de SUUNTO est un connecteur très robuste qui sert à relier le manomètre immergeable à la sortie HP du détendeur. Il peut être connecté et déconnecté sans outils. Le QR s'installe entre le manomètre et le flexible, ou bien entre le flexible et le détendeur.

Le QR est conçu pour supporter les rigueurs de la plongée autonome. Il convient toutefois de le traiter avec soin et attention, comme tout équipement de plongée.

Le QR de SUUNTO a été testé et approuvé pour être utilisé dans les équipements de plongée conformément à la norme européenne EN 250.

DANGER !

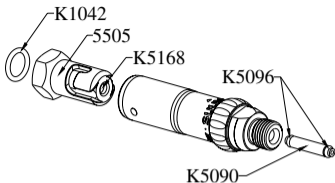
N'exposez pas le QR à un mélange gazeux contenant plus de 40 % d'oxygène. Une teneur supérieure en oxygène présente un risque d'incendie ou d'explosion et peut avoir des conséquences graves, voire mortelles.

1.1. Installation

Suunto recommande de faire installer le QR par un concessionnaire ou un distributeur agréé.

Déconnectez le flexible à l'endroit où vous voulez installer le QR. Installez les extrémités du QR à leurs emplacements respectifs. Les dimensions de l'axe sont identiques à celles des axes dépourvus de QR. Si le QR est monté au manomètre, l'axe tournant doit être installé sur le flexible de l'axe du QR. Si le QR est monté au détendeur, un joint torique (9,25 x 1,78) doit être installé sur le QR avant d'être vissé dans la sortie HP du détendeur. Lorsque vous effectuez le montage, vérifiez l'état de tous les joints toriques et effectuez les remplacements nécessaires avec les pièces de rechange fournies. Veillez à ce que toutes les pièces soient propres avant de les monter.

Si le QR est installé à l'extrémité de l'instrument, il peut être nécessaire d'agrandir le trou de passage du flexible dans le boîtier de la console pour placer le connecteur QR.



1.2. Utilisation du QR

La connexion s'effectue en poussant et en tournant dans le sens des aiguilles d'une montre. Assurez-vous que le connecteur est enclenché en tirant fort et en tournant dans le sens inverse des aiguilles d'une montre.

La déconnexion s'effectue en poussant et en tournant dans le sens inverse des aiguilles d'une montre, puis en tirant le connecteur pour le faire sortir. Utilisez les bouchons pour protéger les extrémités ouvertes du connecteur contre la poussière ou les déformations.

ATTENTION !

Lorsque la bouteille est sous pression, il ne faut pas connecter ni déconnecter le flexible. Fermez le robinet de la bouteille et purgez le système avant la connexion ou la déconnexion.

1.3. Entretien

Faites effectuer l'entretien de votre QR et de l'ensemble flexible tous les deux ans ou après 200 plongées (celui qui se produit le premier) par un concessionnaire ou un distributeur agréé. Cet entretien comporte une vérification générale du fonctionnement, le remplacement des pièces usagées et la vérification de fuites de pression. L'entretien peut nécessiter des outils particuliers et une formation spéciale. Par conséquent, il est recommandé de prendre contact avec un concessionnaire ou un distributeur agréé SUUNTO pour l'entretien bisannuel. N'essayez pas d'effectuer vous-même un entretien que vous n'êtes pas sûr de pouvoir réaliser.

En cas d'utilisation intense, le joint torique intérieur du connecteur mâle peut se détériorer. Il peut facilement être remplacé par un

joint torique de rechange (3,80 x 1,50 90shA). Enlevez l'ancien joint torique avec un tournevis d'horloger. Poussez le joint torique neuf dans sa gorge avec une petite pointe de bois appropriée. N'endommagez pas le joint torique ni les surfaces d'étanchéité !

Pièces de rechange (certaines sont fournies avec le QR) :

- Bouchon pour QR V5887
- Partie mâle du QR 5505
- Joint torique interne pour partie mâle du QR (3,80 x 1,50 90shA) K5168
- Joint torique de la partie mâle du flexible (9,25 x 1,78) K1042. S'utilise également entre le QR et le manomètre.
- Flexible K5165
- Protège-flexible K5171
- Axe tournant avec joints toriques (remplacement pour entretien dans le pack de 5 V5580)
- Axe pour axe de jonction K5090
- Joint torique pour axe de jonction (1,42 x 1,52) K5096

KUNDENDIENSTE

Suunto Oy

Tel. +358 9 875870

Fax +358 9 87587301

Suunto

USA Tel. 1 (800) 543-9124

Canada Tel. 1 (800) 776-7770

Europaweites Call-Center

Tel. +358 2 284 11 60

Suunto im Internet

www.suunto.com

DE

SUUNTO QR (QUICK RELEASE) HOCHDRUCK-KUPPLUNG

Der SUUNTO QR (Quick Release) ist eine Hochdruck-Kupplung zum Anschluss eines luftintegrierten Tauchcomputers an den Hochdruckausgang des Atemreglers. Der Anschluss bzw. das Lösen ist ohne Werkzeuge möglich. Der QR kann zwischen Finimeter und HD-Schlauch oder zwischen HD-Schlauch und Atemregler installiert werden.

Der QR ist zwar auf die beim Tauchen entstehenden Belastungen ausgelegt, muss jedoch wie auch andere Tauchausrüstung mit angemessener Sorgfalt und Vorsicht behandelt werden.

Der SUUNTO QR wurde Prüfungen unterzogen, die nach Europäischer Norm EN 250 seine Tauglichkeit für den Einsatz als Tauchausrüstung bestätigen.

WARNUNG!

Den Quick Release nicht in Verbindung mit Gasgemischen verwenden, die einen Sauerstoffgehalt von mehr als 40% aufweisen. Ein höherer Sauerstoffgehalt stellt eine

grössere Brand- oder Explosionsgefahr dar, dies kann zu schweren Verletzungen oder Tod führen.

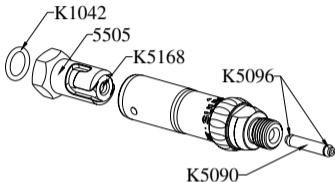
1.1. Installation

Suunto empfiehlt, die Installation Ihres QR durch einen autorisierten Fachhändler vornehmen zu lassen.

Lösen Sie den Schlauch dort, wo Sie den QR installieren möchten. Befestigen Sie die Enden des Quick Release an den entsprechenden Stellen. Die Verbindungsstücke entsprechen dem Aufbau nach Verbindungen ohne QR. Wenn der QR am Finimeter installiert wird, muss das Finimeterdrehgelenk an der Verbindung zwischen Schlauch und QR eingesetzt werden. Bei Installation des Quick Release am Atemregler muss vor dem Eindrehen am HD-Ausgang des Atemreglers ein O-Ring (9,25 x 1,78) am QR verwendet werden. Während des Zusammenbaus ist der Zustand sämtlicher O-Ringe zu überprüfen. Bei Bedarf durch die mitgelieferten Ersatzteile ersetzen. Vor der Montage alle Teile auf Sauberkeit überprüfen.

Wenn Sie den QR am Instrumentenende installieren, müssen Sie möglicherweise die

Größe der Durchführung für den HD-Schlauch im Konsolenkörper erweitern, um das QR-Verbindungsstück einzupassen.



1.2. Einsatz des QR

Zum Anschliessen drücken und im Uhrzeigersinn drehen. Die Verriegelung des Verbindungsstücks durch festes Ziehen und Drehen gegen den Uhrzeigersinn überprüfen.

Der QR wird gelöst, indem Sie drücken und gegen den Uhrzeigersinn drehen. Die Verschlusschrauben schützen die offenen Enden der Verbindungsstücke vor Staub und Schäden.

VORSICHT!

Wenn der Atemregler unter Druck steht, darf der Schlauch nicht angeschlossen oder gelöst werden. Vor dem Anschliessen oder Abmontieren das Flaschenventil schliessen und Druck aus dem System ablassen.

1.3. Wartung

Lassen Sie Ihren QR und die Schlauchverbindungen alle zwei Jahre oder nach 200 Tauchgängen (je nachdem, was zuerst eintritt) von einem autorisierten Fachhändler warten. Diese Wartung besteht aus einer allgemeinen Betriebsprüfung, Austausch von verschlissenen Teilen und Überprüfung auf Undichtigkeiten im Drucksystem. Für die Wartung sind ggfs. spezielle Werkzeuge und eine entsprechende Ausbildung erforderlich. Daher empfiehlt es sich, für die zweijährlichen Wartungsarbeiten einen autorisierten SUUNTO-Fachhändler aufzusuchen. Führen Sie keine Wartungsarbeiten selbst aus, mit denen Sie nicht vertraut sind.

Bei erschwerten Einsatzbedingungen kann der innere O-Ring im männlichen Verbindungsstück Schaden nehmen. Er kann recht einfach durch einen Ersatz-O-Ring

(3,80x1,50 90shA) ausgetauscht werden. Den alten O-Ring mit einem kleinen Schraubendreher entfernen. Den neuen O-Ring mit Hilfe eines entsprechend grossen Holzstückchen in die Führungsnut drücken. Dabei den O-Ring und die Dichtungsflächen nicht beschädigen!

Ersatzteile (teilweise im QR-Paket enthalten):

- Verschlusschraube für QR V5887
- Männliches Teil der Hochdruck-Kupplung 5505
- Interner O-Ring für den männlichen Teil der Hochdruck-Kupplung (3,80x1,50 90shA) K5168
- O-Ring am männlichen Ende des HD-Schlauchs (9,25 x 1,78) K1042. Auch zur Verwendung zwischen QR und Finimeter.
- Schlauch K5165
- Schlauchkappe K5171
- Finimeterdrehgelenk mit O-Ringen (zum Wartungsaustausch im V5580 5-Paket)
- Schaft für Finimeterkupplung K5090
- O-Ring für Finimeterdrehgelenk (1,42 x 1,52) K5096

CONTACTOS DE SERVICIO AL CLIENTE

Suunto Oy

Tel. +358 9 875870

Fax +358 9 87587301

Suunto

EE.UU. Tel. 1 (800) 543-9124

Canadá Tel. 1 (800) 776-7770

Centro de asistencia para Europa

Tel. +358 2 284 11 60

Sitio Web de Suunto

www.suunto.com

ES

SUUNTO QR (DESCONEXIÓN RÁPIDA)

El SUUNTO QR (desconexión rápida) es una conexión muy resistente que sirve para conectar el manómetro sumergible a la toma de alta presión del regulador. Permite conectar y desconectar sin necesidad de utilizar herramientas. El QR se instala entre el instrumento y el latiguillo o entre éste y el regulador.

Aunque el QR está diseñado para soportar los rigores del submarinismo, debe tratarse con cuidado y precaución, como cualquier otra parte del equipo de buceo.

El SUUNTO QR ha sido probado y autorizado para su utilización en equipos de buceo conforme a la norma europea EN 250.

¡ATENCIÓN!

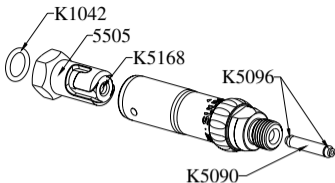
No debe exponer el QR a ninguna mezcla de gas que contenga más del 40% de oxígeno. Un contenido superior de oxígeno supone peligro de incendio o explosión y puede provocar graves lesiones o incluso la muerte.

1.1. Instalación

Suunto recomienda que el QR sea instalado por un distribuidor o establecimiento autorizado.

Desconecte el latiguillo en el lugar donde desee instalar el QR. Instale los extremos del QR en sus lugares correspondientes. Los diseños de las juntas son idénticos a los que no llevan QR. Si el QR se instala en el instrumento, el cuerpo giratorio debe colocarse en la unión del latiguillo. Si se instala en el regulador, la junta tórica (9,25 x 1,78) debe estar colocada en el QR antes de conectarlo a la toma HP del regulador. Cuando realice la instalación, compruebe el estado de todas las juntas tóricas y, si es necesario, sustitúyalas por las de recambio. Asegúrese de que todas las piezas estén limpias antes de comenzar a montarlas.

Si el QR se instala en el instrumento, puede que sea necesario ampliar el orificio de la consola para poder introducir la conexión QR.



1.2. Utilización del QR

El QR se conecta empujando y girando en el sentido de las agujas del reloj. Asegúrese de que la conexión está bien sujeta tirando fuerte y girando en el sentido contrario a las agujas del reloj.

Se desconecta empujando y girando en el sentido contrario a las agujas del reloj. A continuación, se extrae la conexión. Utilice los tapones para proteger los extremos libres de la suciedad y los golpes.

¡PRECAUCIÓN!

No conecte ni desconecte el latiguillo cuando haya aire a presión. Cierre el grifo de la

botella y purgue el sistema antes de conectar o desconectar.

1.3. Mantenimiento

Haga revisar la instalación del QR y el latiguillo cada dos años o después de 200 inmersiones (lo que ocurra antes) en un distribuidor o establecimiento autorizado. La revisión consiste en comprobar el funcionamiento general, sustituir las piezas desgastadas y comprobar si existen fugas de aire. Estas operaciones puede que requieran capacitación y herramientas especiales. Por tanto, es aconsejable acudir a un distribuidor o establecimiento autorizado SUUNTO para la revisión bienal. No intente efectuar ninguna operación si no está seguro de cómo hacerla.

La junta tórica interior de la conexión macho puede deteriorarse con el uso intensivo. Puede reemplazarse fácilmente con la junta de recambio (3.80 x 1.50 90shA). Extraiga la junta usada con un minidestornillador. Introduzca la junta nueva en su ranura con un palillo de madera adecuado. Tenga cuidado de no dañar la junta tórica ni las superficies de cierre.

Recambios (algunos se incluyen con el QR):

- Tapón para QR V5887
- Pieza macho QR 5505
- Junta tórica interna para la pieza macho QR (3.80x1.50 90shA) K5168
- Junta tórica para el extremo macho (9.25 x 1.78) K1042. También se puede utilizar entre el QR y el instrumento.
- Latiguillo K5165
- Protector de latiguillo K5171
- Cuerpo giratorio con juntas tóricas (recambio de mantenimiento en el paquete V5580 5)
- Cilindro para la unión giratoria K5090
- Junta tórica para el cilindro de la unión giratoria (1.42 x 1.52) K5096

NUMERI UTILI PER IL SERVIZIO CLIENTI

Suunto Oy

Tel. +358 9 875870

Fax +358 9 87587301

Suunto

USA Tel. 1 (800) 543-9124

Canada Tel. 1 (800) 776-7770

Call Center Europeo

Tel. +358 2 284 11 60

Sito Internet Suunto

www.suunto.com

IT

SUUNTO QR (INNESTO RAPIDO HP)

Il SUUNTO QR (Quick Release) è un innesto rapido estremamente robusto che consente di collegare uno strumento a frusta, che preveda la misurazione della pressione, all'uscita di Alta Pressione del primo stadio dell'erogatore. Rende possibile l'aggancio e lo sgancio dello strumento senza dover utilizzare alcun attrezzo. Il QR si può installare sia tra strumento e frusta, sia tra frusta ed erogatore.

Nonostante il QR sia progettato per superare i rigori dell'attività subacquea, occorre trattarlo con la dovuta cura, come qualsiasi altra attrezzatura per immersione.

Il SUUNTO QR è stato sottoposto a test ed omologato per l'utilizzo con l'attrezzatura subacquea in conformità con lo standard europeo EN 250.

ATTENZIONE!

Non utilizzare il QR con miscele gassose contenenti più del 40% di ossigeno. Un contenuto di ossigeno superiore a questo limite

presenta rischi di incendio o di esplosione con possibili conseguenti lesioni gravi, anche mortali.

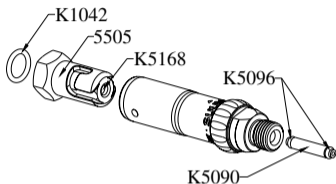
1.1. Installazione

La Suunto consiglia di far installare il QR da un concessionario o da un distributore autorizzato.

Svitare la frusta laddove si intende installare il QR. Avvitare le estremità del QR nelle rispettive sedi. Le due estremità del QR sono filettate 7/16", la stessa filettatura delle due estremità delle fruste alta pressione degli strumenti. Se il QR viene montato fra strumento e frusta, lo stelo di rotazione va installato sulla frusta, nel giunto QR. Se il QR è installato fra erogatore e frusta, occorre inserire un o-ring (9,25 x 1,78) nell'apposita sede prevista sul QR prima di avvitarlo nell'uscita HP dell'erogatore. Nel montaggio, verificare le condizioni di tutti gli o-ring e, all'occorrenza, provvedere alla loro sostituzione. Assicurarsi, prima di procedere al montaggio, che tutti gli elementi siano puliti.

Se il QR è installato fra strumento e frusta, può rendersi necessario allargare il foro di

passaggio della frusta nella protezione dello strumento onde consentire l'inserimento del connettore QR.



1.2. Uso del QR

L'aggancio avviene spingendo a fondo e girando in senso orario. Assicurarsi che il connettore sia bloccato tirando forte e girando in senso anti-orario.

Lo sgancio avviene spingendo a fondo e girando in senso anti-orario, estrarre quindi il connettore. Usare i tappi di chiusura per proteggere le estremità aperte del connettore contro polvere ed ammaccature.

ATTENZIONE!

Non agganciare o sganciare la frusta con pressione nell'erogatore. Chiudere la rubinetteria e scaricare tutta l'aria dall'erogatore prima di agganciare o sganciare.

1.3. Revisione

Sottoporre a revisione il QR e la frusta ogni due anni o dopo 200 immersioni (e comunque alla prima delle due scadenze) presso un concessionario o presso un distributore autorizzato. La revisione deve comprendere un controllo operativo generale, la sostituzione dei componenti usurati ed un controllo sotto pressione delle eventuali perdite. La revisione può richiedere strumenti ed addestramento specifici. Per la revisione biennale è quindi consigliabile contattare un concessionario o distributore SUUNTO autorizzato. Non cercare di effettuare da sé la revisione se non si conosce esattamente la procedura da seguire.

Con un uso molto assiduo, l'o-ring interno del maschio dell'innesto rapido può usurarsi. Può essere facilmente sostituito con un o-ring di ricambio (3,80x1,50 90shA). Scalzare l'o-ring

utilizzando un mini cacciavite. Premere in sede il nuovo o-ring utilizzando un bastoncino, non appuntito, di legno morbido. Attenzione a non danneggiare l'o-ring o le superfici di tenuta!

Ricambi (alcuni sono forniti in dotazione insieme con il QR) :

- Tappo di chiusura per QR V5887
- Maschio dell'innesto rapido QR 5505
- O-ring per parte maschio QR (3,80x1,50 90shA) K5168
- O-ring del terminale frusta HP (9.25 x 1.78) K1042. Utilizzato anche tra QR e strumento.
- Frusta K5165
- Tappo frusta K5171
- Stelo di rotazione completo di o-ring (in confezione da 5 pezzi V5580)
- Stelo per giunto rotante K5090
- O-ring per stelo di rotazione (1,42 x 1,52) K5096

KLANTENSERVICE

Suunto Oy

Tel +358 9 875870

Fax +358 9 87587301

Suunto

USA Tel 1 (800) 543-9124

Canada Tel 1 (800) 776-7770

European Call Center

Tel +358 2 284 11 60

Suunto Website

www.suunto.com

NL

SUUNTO QR (QUICK RELEASE)

Deze SUUNTO QR (quick release - snelkoppeling) is een robuuste connector om een manometer of luchtgeïntegreerde duikcomputer op de hogedrukpoort van een ademautomaat aan te sluiten. Dit maakt het mogelijk om uw instrumenten zonder gereedschap los te koppelen. De QR kan naar wens tussen uw automaat en de hogedrukslang, of tussen de hogedrukslang en de manometer geïnstalleerd worden.

Hoewel de QR is ontworpen om de invloeden van het duiken te weerstaan, moet u de QR net als elk ander uitrustingsstuk met de nodige zorg behandelen.

De SUUNTO QR is getest en goedgekeurd voor het gebruik in duikuitrusting volgens de Europese norm EN 250.

WAARSCHUWING!

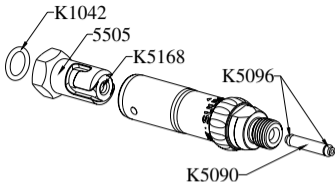
Stel de QR niet bloot aan gasmengsels met meer dan 40% zuurstof. Een hoger zuurstofpercentage brengt brand- of explosiegevaar met zich mee, wat kan leiden tot ernstig lichamelijk letsel of de dood.

1.1. Installatie

Suunto raadt u aan om uw QR door een geautoriseerde Suunto dealer te laten monteren.

Maak de hogedrukslang los op de plek waar u de QR wilt installeren. Installeer de twee delen van de QR op de juiste plaats. De uiteinden van de QR zien er hetzelfde uit als de uiteinden van de hogedrukslang en manometer. Als u de QR bij de manometer installeert, moet de swivel tussen de slang en de QR geplaatst worden. Als u de QR op de automaat aansluit, moet een o-ring (9,25 x 1,78) op de QR geplaatst worden voordat u de QR in de hogedrukpoort van de eerste trap van uw automaat draait. Controleer de toestand van alle o-ringen en vervang ze indien nodig door meegeleverde reserveonderdelen voordat u de installatie uitvoert. Zorg ervoor dat alle onderdelen schoon zijn.

Indien de QR aan de instrumentkant wordt geïnstalleerd, kan het nodig zijn om de grootte van het gat voor de slang in uw console te wijzigen zodat de QR-connector past.



1.2. Het gebruik van de QR

Aankoppelen gebeurt door te drukken en met de klok mee te draaien. Controleer of de connector vast is geklikt door er stevig aan te trekken en tegen de klok in te draaien.

Loskoppelen gebeurt door te duwen en tegen de klok in te draaien, waarna u de connector kunt lostrekken. Gebruik de stofdoppen om de open connectoruiteinden te beschermen tegen vuil en beschadiging.

LET OP!

Probeer niet om de slang los of vast te koppelen wanneer de automaat onder druk staat. Draai de kraan dicht en ontlucht uw automaat

alvorens los of vast te koppelen.

1.3. Onderhoud

Breng uw QR en de slangen na twee jaar of tweehonderd duiken (wat het eerste voorkomt) terug naar een geautoriseerde dealer of distributeur. Deze onderhoudsbeurt houdt het volgende in: een algemene controle, vervanging van versleten onderdelen zoals o-ringen en een controle op lekken. Voor dit onderhoud is speciaal gereedschap en specialistische kennis nodig en daarom is het raadzaam om contact op te nemen met een geautoriseerde SUUNTO-dealer voor het tweejaarlijkse onderhoud. Probeer geen onderhoud uit te voeren als u hier niet voor bent opgeleid.

Door veelvuldig gebruik zou de o-ring in de connector beschadigd kunnen raken. Deze is eenvoudig te vervangen door een reserve o-ring (3,80 x 1,50 90shA). Verwijder de oude o-ring voorzichtig met bijvoorbeeld een kleine schroevendraaier. Druk de nieuwe o-ring met een klein houten stokje of kunststof pennetje in zijn uitsparing. Beschadig de o-ring of de contactoppervlakten niet!

Reserve-onderdelen (sommige zijn meegeleverd in het QR-pakket):

- Stofdop voor QR V5887
- QR-aansluiting 5505
- Interne o-ring voor de QR-aansluiting (3,80 x 1,50 90shA) K5168
- O-ring voor aansluiting op de eerste trap (9,25 x 1,78) K1042. Wordt ook gebruikt tussen de QR en de manometer.
- Hogedrukslang K5165
- Slangslave voor de hogedrukslang K5171
- Swivel met o-ringen (reserve-onderdelen voor onderhoud in V5580 5-pak)
- Swivel K5090
- O-ring voor swivel (1,42 x 1,52) K5096

ASIAKASPALVELUN YHTEYSTIEDOT

Suunto Oy

Puh. +358 9 875870

Fax +358 9 87587301

Suunto

USA Puh. 1 (800) 543-9124

Kanada Puh. 1 (800) 776-7770

Euroopan Call Center

Puh. +358 2 284 11 60

Suunnon verkkosivut

www.suunto.com

FI

SUUNTO QR (PIKALUKITUS)

SUUNTO QR (quick release = pikalukitus) on lujarakenteinen liitin, jolla säiliöpainemittari voidaan yhdistää hengitysventtiilin korkeapainelosottoon. QR-pikalukitusliittimen avulla on mahdollista yhdistää tai irrottaa säiliöpainemittari ilman erillisiä työkaluja. QR-pikalukitus asennetaan mittarin ja letkun tai letkun ja hengitysventtiilin paineenalentajan väliin.

Vaikka QR-pikalukitusliitin onkin suunniteltu kestävämmän urheilusukeltamisen vaativat olosuhteet, sitä tulee käsitellä yhtä huolellisesti ja varovaisesti kuin kaikkia muitakin sukelluslaitteita.

SUUNTO QR-pikalukitusliitin on testattu ja sen käyttö yhdessä sukelluslaitteiden kanssa on hyväksytty eurooppalaisen standardin EN 250 mukaisesti.

VAROITUS!

Älä käytä QR-pikalukitusliitintä minkään sellaisen kaasuseoksen yhteydessä, joka sisältää enemmän kuin 40% happea. Tätä korkeampi happimäärä voi aiheuttaa tulipalo- tai räjähdysvaaran, josta saattaa seurata vakava

vammautuminen tai kuolema.

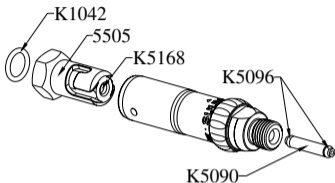
1.1. Asentaminen

Suunto suosittelee, että QR-pikalukitusliittimen asennuksen suorittaisi laillistettu kauppias tai jälleenmyyjä.

Irrota letku siitä kohdasta, johon haluat asentaa QR-pikalukituksen. Asenna QR-pikalukituksen päät oikeille paikoilleen. Liitokset ovat samanlaiset kuin nekin liitokset, joissa ei ole QR-pikalukitusta. Jos QR-pikalukitus asennetaan mittarin kohdalle, pyörivä runko-osa tulee asentaa letkun ja QR-pikalukituksen liitossaumaan. Jos QR-pikalukitus asennetaan hengitysventtiilin paineenalentajan kohdalle, tulee QR-pikalukitukseen asentaa yksi o-renkas (9,25 x 1,78) ennen kuin QR-pikalukitus voidaan pujottaa paineenalentajan HP-kerkeipaineulosottoon. Samalla kun asennat QR-pikalukitusta, tarkasta kaikkien o-renkaiden kunto. Vaihda o-renkaat tarpeen mukaan laitteen mukana toimitettaviin varaosiin. Ennen kuin aloitat asennustyön varmistu, että kaikki osat ovat puhtaita.

Jos QR-pikalukitus asennetaan instrumenttipäähän, täytyy konsolikotelon letkun aukon

kokoa mahdollisesti suurentaa, jotta QR-pikalukituksen liitin mahtuisi siihen.



1.2. QR-pikalukitusliittimen käyttö

Yhdistäminen tapahtuu painamalla liitin kiinni ja kääntämällä sitä myötäpäivään. Varmista, että liitin on lukittunut vetämällä sitä voimakkaasti ja kääntämällä sitä vastapäivään.

Irrottaminen tapahtuu painamalla liitintä ja kääntämällä sitä vastapäivään, jonka jälkeen liittimen voi irrottaa. Suojaa avoimet liitinpäät pölyltä ja kolhuilta tulppien avulla.

HUOM!

Älä yhdistä tai irrota letkua, kun säiliön sisällä on painetta. Sulje säiliöventtiili ja tyhjennä

järjestelmä ennen kuin yhdistät tai irrotat letkun.

1.3. Huolto

Huollata QR-pikalukitusliitin ja letkujärjestelmä laillistetulla jälleenmyyjällä tai kauppialla joko kahden vuoden välein tai 200 sukelluksen jälkeen (riippuen siitä, kumpi ehto täyttyy ensin). Huoltoon tulee sisältyä toimintojen yleistarkastus, kuluneiden osien vaihto sekä painevuototarkastus. Huolto saattaa edellyttää erityistyökalujen käyttöä ja erityiskoulutusta. Suosittelemmekin, että ottaisit yhteyttä laillistettuun SUUNTO-jälleenmyyjään tai -liikkeeseen tätä joka toinen vuosi suoritettavaa huoltoa varten. Älä koskaan suorita itse mitään huoltotoimenpiteitä, ellet ole täysin varma siitä, miten ne tulee tehdä.

Kovassa käytössä urosliittimen sisällä oleva o-rengas voi vaurioitua. Se on kuitenkin erittäin helppo vaihtaa varaosana toimitettavaan o-renkaaseen (3,80x1,50 90shA). Poista vanha o-rengas pienoisoruvimeisselin avulla. Paina uusi o-rengas paikoilleen uraansa pienen puutikun avulla. Varo ettet vaurioita o-rengasta tai saumojen pintoja!

Varaosat (joista osa sisältyy QR-pikalukituksen mukana tulevaan pakkaukseen):

- QR V5887:n tulppa
- QR-pikalukituksen urososa 5505
- QR-pikalukituksen urososan sisäinen o-rengas (3,80x1,50 90shA) K5168
- Letkun urososan o-rengas (9,25 x 1,78) K1042. Voidaan käyttää myös QR-pikalukituksen ja mittarin välillä.
- Letku K5165
- Letkun suojus K5171
- Pyörivä runko-osa, jossa o-renkaat (huoltovaraosa V5580 5-pakkauksessa)
- Pyörivän liitoksen holkki K5090
- Pyörivän runko-osan o-rengas (1,42 x 1,52) K5096

KUNDSERVICE, KONTAKTER

Suunto Oy

Tel. +358 9 875870

Fax +358 9 87587301

Suunto

USA Tel. 1 (800) 543-9124

Canada Tel. 1 (800) 776-7770

Callcenter i Europa

Tel. +358 2 284 11 60

Suuntos webbplats

www.suunto.com

SUUNTO QR (SNABBKOPPLING)

Denna SUUNTO QR snabbkoppling är en kraftig koppling för koppling av en SCUBA högtrycksmanometer till regulatorns högtrycksuttag. Tack vare denna behövs inga verktyg för i- och urkoppling. QR monteras mellan manometern och slangen eller mellan slangen och regulatorn.

Fastän QR är konstruerad för att tåla de påfrestningar som dykning innebär måste den behandlas med lika stor omsorg och försiktighet som all annan dykarutrustning.

SUUNTO QR har testats och är godkänd att användas i SCUBA utrustning i enlighet med europeisk standard EN 250.

VARNING!

QR får inte utsättas för gasblandning som innehåller över 40 % syrgas. Högre syrehalt medför ökad brand- eller explosionsfara vilket kan leda till allvarlig skada eller död.

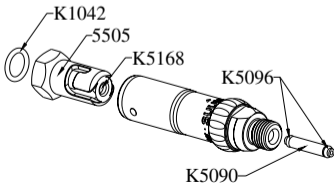
1.1. Montering

Suunto rekommenderar att din QR monteras av en auktoriserad återförsäljare eller dis-

tributör.

Koppla loss slangen på det ställe där QR skall monteras. Montera QR:s ändrar på plats. Fogkonstruktionerna är identiska med kopplingen utan QR. Om QR monteras vid manometern måste swiveln monteras vid slangen till QR fogen. Om QR monteras vid regulatorn måste en o-ring (9,25 x 1,78) monteras på QR innan den skruvas i högtrycksuttaget (HP) på regulatorn. Vid monteringen skall alla o-ringars skick kontrolleras och vid behov ersättas med medföljande reservdelar. Kontrollera att alla delar är rena före monteringen.

Om QR monteras vid ändan av instrumentet kan det vara nödvändigt att förstora öppningen för slangen i konsolhuset för att passa in QR kopplingen.



1.2. Användning av QR

Koppling sker så att man trycker och samtidigt vrider medsols. Kontrollera att kopplingen är låst genom att dra kraftigt och vrida motsols.

Koppla ur genom att trycka och samtidigt vrida motsols och därefter dra loss kopplingen. Använd pluggarna för att skydda den öppna kopplingens ändar mot damm och stötar.

RISK FÖR SKADA!

Slangen får inte kopplas i eller ur då flasktrycket är påkopplat. Stäng flaskventilen och tömningssystemet töm systemet före i- och urkoppling.

1.3. Service

Låt en auktoriserad återförsäljare eller distributör utföra service på din QR och slangmontering vartannat år eller efter 200 dyk (det som inträffar först). Denna service skall inkludera en allmän kontroll av funktionsduglighet, utbyte av slitna delar och kontroll av eventuellt tryckläckage. Servicen kan kräva specialverktyg och utbildning. Därför

rekommenderar vi att du kontaktar en auktoriserad SUUNTO återförsäljare eller distributör för två-års service. Utför inte sådan service du inte är säker på att du klarar av.

Under påfrestande användning kan den inre o-ringen i hankopplingen skadas. Den kan enkelt ersättas med en reserv o-ring (3,80x1,50 90shA). Lirka ut den gamla o-ringen med en liten skruvmejsel. Tryck in den nya o-ringen i sin skåra med en lämplig liten träpinne. Skada inte o-ringen eller de tätande ytorna!

Reservdelar (några medföljer QR paketet):

- Plugg för QR V5887
- Snabbkoppling, hane 5505
- Inre o-ring för snabbkopplingens handel (3,80x1,50 90shA) K5168
- Slanghanens o-ring (9,25 x 1,78) K1042. Används även mellan QR och manometer.
- Slang K5165
- Slangskydd K5171
- Swivel med o-ringar (reservdel för V5580 i 5-pack)
- Swivelspindel för swivel K5090
- O-ring för swivel (1,42x1,52) K5096

COPYRIGHT

This publication and its contents are proprietary to Suunto Oy. Suunto, Wristop Computer, Suunto Quick Release, Replacing Luck and their logos are registered or unregistered trademarks of Suunto Oy. All rights reserved.

While we have taken great care to ensure that information contained in this documentation is both comprehensive and accurate, no warranty of accuracy is expressed or implied. Its content is subject to change at any time without notice.

www.suunto.com

© Suunto Oy 10/2000, 2/2006