

ES

# SUUNTO PC POD

GUÍA DEL USUARIO

  
SUUNTO

## **DATOS DE CONTACTO DE ATENCION AL CLIENTE**

Global Help Desk	Tel. +358 2 284 11 60
Suunto USA	Tel. +1 (800) 543-9124
Canada	Tel. +1 (800) 776-7770
Sitio web de Suunto	<a href="http://www.suunto.com">www.suunto.com</a>

## **COPYRIGHT**

Esta publicación y su contenido son propiedad de Suunto Oy.

Suunto, Wristop Computer, Suunto PC Pod, Replacing Luck y sus correspondientes logotipos son marcas comerciales registradas o no registradas de Suunto Oy.  
Reservados todos los derechos.

A pesar de que hemos puesto todo el empeño para garantizar que la información contenida en este manual sea a la vez completa y exacta, no ofrecemos ninguna garantía expresa o implícita sobre su exactitud. Su contenido puede cambiar en cualquier momento sin previo aviso.

## 1. INTRODUCCIÓN AL SUUNTO PC POD

El Suunto PC POD es un receptor de datos inalámbrico que permite transferir datos entre los instrumentos deportivos Suunto y su PC. Tras hacerlo, puede monitorizar y analizar su rendimiento con ayuda del software Suunto siguiente:

- Análisis:  
**Suunto Training Manager;** Suunto t6  
**Suunto Training Manager Lite;** Suunto t3 y Suunto t4
- Monitorización:  
**Suunto Monitor;** correa transmisora Suunto ANT, incluida en el paquete de los modelos Suunto t3, t4 y t6.

## 2. INSTALACIÓN DEL SOFTWARE DE SUUNTO

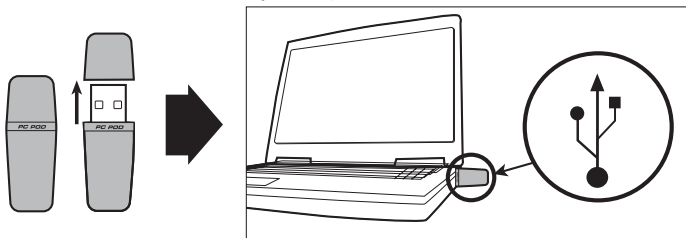
1. Inserte el CD-ROM del software de Suunto en la unidad correspondiente.
2. Espere que comience la instalación y siga las instrucciones en pantalla.  
*NOTA: Si la instalación no comienza automáticamente, haga clic en Inicio --> Ejecutar y escriba D:\setup.exe.*
3. En función de sus necesidades, seleccione Suunto Training Manager o Suunto Training Manager Lite.

*NOTA: Puede descargar las versiones más recientes del software de Suunto desde [www.suunto.com](http://www.suunto.com). Utilice el enlace del Servicio al cliente.*

Visite el sitio Web regularmente para disfrutar de la máxima funcionalidad de sus instrumentos deportivos Suunto.

## 3. CONEXIÓN DEL SUUNTO PC POD

Retire la cubierta y conecte el dispositivo al puerto USB de su PC. Ahora ya puede empezar a transferir datos entre su PC y un dispositivo Suunto.



## 4. SUUNTO TRAINING MANAGER CON SUUNTO MONITOR

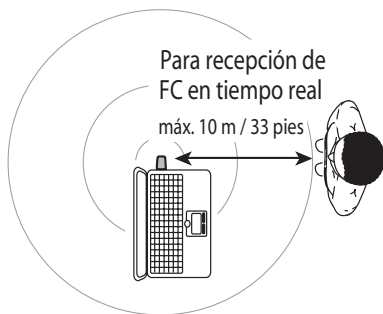
### SUUNTO TRAINING MANAGER

Suunto Training Manager le permite analizar los datos en detalle. El monitoreo cardiaco en tiempo real puede registrarse con Suunto Monitor, que se incluye en el software Suunto Training Manager. A partir de los datos de intervalos de frecuencia cardíaca entre latidos, Suunto Training Manager calcula distintos parámetros fisiológicos de su organismo. Entre estos parámetros se encuentran el efecto de entrenamiento, EPOC (carga de entrenamiento), consumo de oxígeno (VO<sub>2</sub>), consumo de energía, ventilación, frecuencia respiratoria y, naturalmente, frecuencia cardíaca.

Para obtener más información acerca de estos parámetros y su uso durante los entrenamientos, visite [www.suunto.com/training](http://www.suunto.com/training).

### SUUNTO MONITOR

Suunto Monitor muestra y registra en tiempo real los datos de frecuencia cardíaca de su correa transmisora Suunto ANT. El Suunto PC POD recibe los datos de FC de hasta tres correas dentro de un alcance de 10 m/33 pies. Los datos pueden analizarse en más detalle con Suunto Training Manager.



### Cómo empezar a usar Suunto Monitor:

1. Inicie Suunto Training Manager.
2. Seleccione su perfil personal.
3. Inicie Suunto Monitor en el menú Acciones de Suunto Training Manager.
4. Póngase su correa de frecuencia cardíaca y conecte el Suunto PC POD.
5. El número de ID de la correa aparece en la ventana Correas. Active la casilla de verificación que aparece junto al número de la correa. Seleccione su nombre de usuario en la lista desplegable que aparece en la nueva ventana. También tiene la opción de introducir su frecuencia cardíaca máxima.
6. Cuando lo necesite, empiece a registrar su frecuencia cardíaca presionando el botón Grabar. También puede controlar su frecuencia cardíaca en tiempo real sin registrarla.

Las señales de transmisión de la frecuencia cardíaca NO atraviesan:

- El agua
- Los obstáculos
- El cuerpo humano

Por tanto, el Suunto PC POD no es adecuado para las actividades acuáticas. La señal también puede verse interrumpida si el deportista monitoreado está mirando en el sentido contrario al Suunto PC POD o si otro deportista o un obstáculo bloquean la señal entre la correa de FC y el Suunto PC POD.

Para obtener más información sobre otros productos de grabación de FC, como los ordenadores de muñeca Suunto t3, t4 y t6, póngase en contacto con su representante local de Suunto.

## 5. SUUNTO TRAINING MANAGER LITE

El software Suunto Training Manager Lite permite descargar inalámbricamente los datos registrados con su Suunto t3 o Suunto t4. Training Manager Lite es su diario de entrenamiento personal. Almacena los datos de sus entrenamientos, los representa de forma gráfica y crea informes con su historial de entrenamiento. La descarga inalámbrica requiere que su Suunto t3 o Suunto t4 esté a no más de 2 m/6 pies del Suunto PC POD.

Para establecer la conexión con el PC, conecte el Suunto PC POD, inicie Training Manager Lite y presione durante más tiempo el botón Back de su Suunto t3 o Suunto t4 mientras está en el modo Time.



## **6. ESPECIFICACIONES TÉCNICAS**

Suunto PC POD

- Anchura: 44 mm/1,7 pulg., longitud 16 mm/0,6 pulg., altura 8 mm/0,3 pulg.
- Alcance de funcionamiento: hasta 10 m/33 pies con la correa de frecuencia cardíaca y 2 m/6 pies con el Suunto t3 y el Suunto t4
- Frecuencia: 2,4 GHz, compatible con ANT
- Alimentado por USB, consumo de potencia de aproximadamente 50 mA. En función de la capacidad de la batería del ordenador portátil, el Suunto PC POD reducirá la duración de la batería sólo unos pocos minutos.

## **7. PROPIEDAD INTELECTUAL**

### **7.1. COPYRIGHT**

Esta publicación y su contenido son propiedad de Suunto Oy y han sido creados para el uso exclusivo de sus clientes a la hora de conocer y obtener información sobre el funcionamiento de los productos Suunto. Su contenido no debe ser usado ni distribuido para ningún otro propósito, ni ser comunicado, revelado ni reproducido sin el consentimiento previo de Suunto Oy.

A pesar de que hemos puesto todo el empeño para garantizar que la información contenida en este manual sea a la vez completa y exacta, no ofrecemos ninguna garantía expresa o implícita sobre su exactitud. Su contenido puede cambiar en cualquier momento sin previo aviso. La versión más reciente de esta documentación está siempre disponible para su descarga en [www.suunto.com](http://www.suunto.com).

© Suunto Oy 08/2006

### **7.2. MARCA REGISTRADA**

Suunto y Replacing Luck son marcas registradas de Suunto Oy. Suunto t6 y otros nombres de productos, funciones y contenidos de Suunto son marcas registradas o no registradas de Suunto Oy. Los demás nombres de productos o empresas son marcas de sus propietarios respectivos.

### **7.3. AVISO DE PATENTE**

Este producto está protegido por las patentes o solicitudes de patente siguientes: WO2004016173, WO03099114 y EE.UU. 11/169712. Se han solicitado otras patentes.

## **8. DESCARGOS DE RESPONSABILIDAD**

### **8.1. RESPONSABILIDAD DEL USUARIO**

Suunto no puede garantizar que las mediciones obtenidas con el Suunto PC POD coincidan con los resultados obtenidos a través de mediciones de laboratorio.

#### **8.1.1. Conformidad CE**

El distintivo CE se utiliza para indicar la conformidad con las directivas de compatibilidad electromagnética 89/336/CEE y 99/5/CEE de la Unión Europea.

### 8.1.2. ICES

Este aparato digital de clase [B] cumple la norma canadiense ICES-003.

## 8.2. CONFORMIDAD CON LA FCC

Este dispositivo cumple la parte 15 de los límites de la FCC para dispositivos digitales de la clase B. Este equipo genera, usa y puede radiar energía de radiofrecuencia y, si no se instala o usa de acuerdo con las instrucciones, puede ocasionar interferencias perjudiciales en las comunicaciones de radio. No existe garantía de que dichas interferencias no tengan lugar en un caso determinado. Si este equipo ocasiona interferencias perjudiciales para otro equipo, intente solucionar el problema reubicando el equipo.

Consulte con un representante autorizado de Suunto o con otro técnico cualificado si el problema no se soluciona. El funcionamiento está sujeto a las siguientes condiciones:

(1) Este dispositivo no puede ocasionar interferencias perjudiciales.

(2) Este dispositivo debe aceptar cualquier interferencia recibida, incluidas las interferencias que puedan ocasionar un funcionamiento no deseado.

Cualquier reparación debe ser realizada por personal de servicio técnico autorizado por Suunto. Cualquier reparación no autorizada supondrá la anulación de la garantía.

Verificado para cumplir con las normas de la FCC. Para uso doméstico o empresarial.

**ADVERTENCIA DE LA FCC:** *Cualquier cambio o modificación no aprobado expresamente por Suunto Oy podría anular el derecho del usuario a usar este dispositivo según las normas de FCC.*

## 8.3. LIMITACIONES DE RESPONSABILIDAD Y CUMPLIMIENTO DE LA NORMA ISO 9001

Si este producto fallara debido a defectos de materiales o mano de obra, Suunto Oy podrá, según considere oportuno, repararlo o sustituirlo con piezas nuevas o regeneradas, sin cargo alguno y durante un periodo de dos (2) años a partir de la fecha de compra. Esta garantía se extiende sólo al comprador original y cubre únicamente los fallos debidos a materiales o mano de obra que hayan aparecido durante su uso normal durante el período de garantía.

No cubre los daños ni fallos causados por la pila, la sustitución de la pila, daños o fallos debidos a un accidente, uso indebido, negligencia, manejo incorrecto, alteración o modificación del producto, cualquier daño causado por el uso del producto fuera de los límites admitidos o las especificaciones publicadas o por cualquier otra causa no cubierta en esta garantía.

No se ofrece ninguna garantía expresa excepto las enumeradas anteriormente.

Para ejercer su derecho de reparación en virtud de la garantía, el cliente debe ponerse en contacto con el departamento de Servicio al cliente de Suunto Oy para obtener una autorización de reparación.

Ni Suunto Oy ni sus subsidiarias asumen responsabilidad alguna por ningún daño accidental ni consecuente que resulte del uso o de la incapacidad de uso de este producto. Ni Suunto Oy ni sus subsidiarias asumen ninguna responsabilidad por pérdidas o reclamaciones de terceras partes que puedan derivarse del uso de este dispositivo.

El sistema de garantía de calidad de Suunto ha sido certificado por Det Norske Veritas en cuanto a su cumplimiento con la norma ISO 9001 en todas las instalaciones de Suunto Oy (certificado de calidad n° 96-HEL-AQ-220).

#### **8.4. SERVICIO POSVENTA**

Si fuera necesario realizar una reclamación en virtud de la garantía, devuelva el artículo a portes pagados a su representante de Suunto, quien se responsabilizará de la reparación o sustitución de su producto. Incluya su nombre, dirección, prueba de compra y/o tarjeta de registro de servicio, según se requiera en su país. La reclamación se aceptará y el producto se reparará o sustituirá sin coste alguno, tras lo cual la devolución se realizará en el tiempo determinado por el representante de Suunto, siempre y cuando todas las piezas necesarias estén disponibles en el almacén. Todas las reparaciones no cubiertas bajo los términos de esta garantía correrán a cargo del propietario del producto. El propietario original no puede transferir esta garantía. Para encontrar los datos de contacto de su representante local de Suunto, visite [www.suunto.com](http://www.suunto.com).

#### **9. ELIMINACIÓN DEL DISPOSITIVO**

Elimine el dispositivo de la forma adecuada, tratándolo como residuos electrónicos. No lo arroje a la basura. Si lo desea, puede devolver el dispositivo a su representante de Suunto más cercano.





[www.suunto.com](http://www.suunto.com)

© Suunto Oy, 1/2006, 8/2006