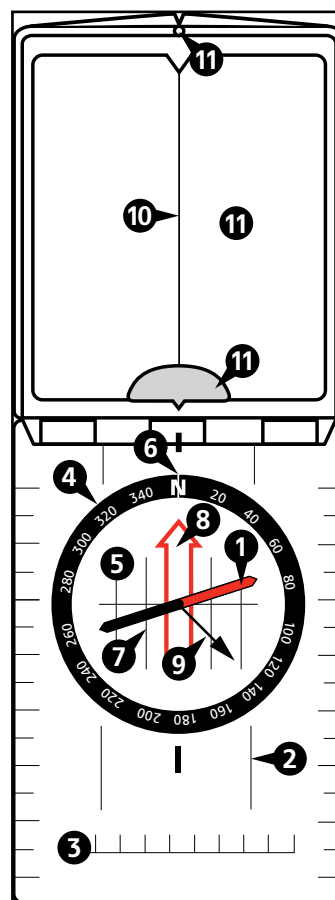


SUUNTO MIRROR COMPASSES

คู่มือผู้ใช้

1. ส่วนประกอบของเข็มทิศ

1. เข็มที่มีปลายสีแดงที่ชี้ไปทางทิศเหนือแม่เหล็ก
2. ลูกศร ทิศทาง-ของ-การเดินทาง สำหรับการชี้ไปยังเป้าหมายบนแผนที่และเมื่อมีเคลื่อนที่
3. Baseplate ที่มีขอบตรงและมาตราส่วนสำหรับการใช้งานบนแผนที่
4. ร่องรับฝาครอบเข็มทิศที่มีมาตราส่วนของ ทิศทางเพื่อใช้เป็นไม้วัดมุม
5. หมุนแคปซูลเพื่อที่จะตั้งค่าทิศทางไปยังเป้าหมาย
6. ดัชนีแบริงสำหรับการอ่านตัวเลขแบริงจากร่องรับฝาครอบเข็มทิศ
7. จัดแนวเส้นปรับทิศทางที่จะใช้ให้อยู่ในแนวตรงกับแคปซูลที่มีเส้นแวงบนแผนที่
8. จัดลูกศรปรับทิศทางลูกศรเพื่อให้อยู่ในแนวตรงกับเข็มที่จะใช้หาทิศทางของเป้าหมาย
9. clinometer (มีเฉพาะบางรุ่นเท่านั้น) สำหรับการวัดมุมในแนวตั้ง
10. เส้นศูนย์กลางสำหรับการจัดแนวให้ตรงกันของเป้าหมายและเข็มทิศ
11. ร่อง กระจกเงา และรู (มีเฉพาะบางรุ่นเท่านั้น) เพื่อการเล็งหาวัตถุที่แม่นยำ



2. จัดทิศทางแผนที่

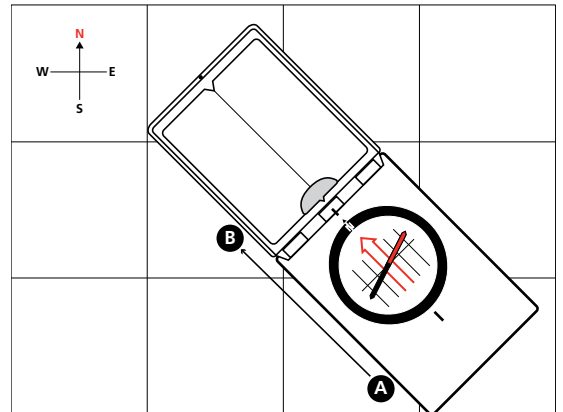
เพื่อทำความเข้าใจสิ่งที่อยู่รอบตัวคุณ คุณควรใช้เข็มทิศของคุณเพื่อหันแผนที่ของคุณในทิศทางที่ถูกต้องก่อน สิ่งนี้ทำให้แน่ใจว่าลักษณะทางภูมิศาสตร์ที่อยู่รอบตัวคุณอยู่ในทิศทางเดียวกับที่คุณเห็นบนแผนที่

1. กดรระดับเข็มทิศของคุณค้างไว้ และมองไปที่ปลายสีแดงของเข็มเพื่อดูว่าทิศเหนืออยู่ที่ไหน
2. หันแผนที่เพื่อให้ขอบด้านบนของทิศทางเหนือชี้ไปทิศเหนือ

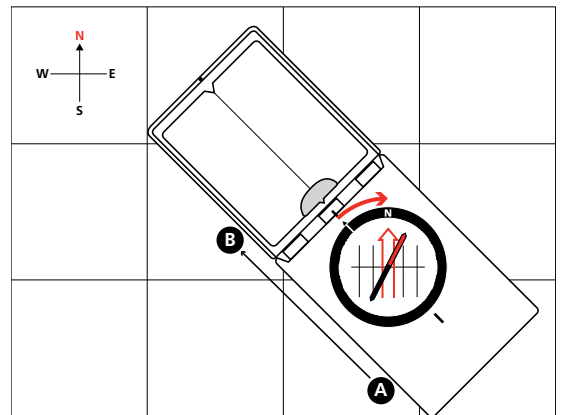
3. นำทางด้วยแผนที่และเข็มทิศ

เมื่อมีการนำทางโดยใช้แผนที่และเข็มทิศ ก่อนอื่นคุณจะต้องตัดสินใจในเรื่องทิศทางของการเดินทางบนแผนที่แล้วจึงนำมาใช้ในโลกรจริง

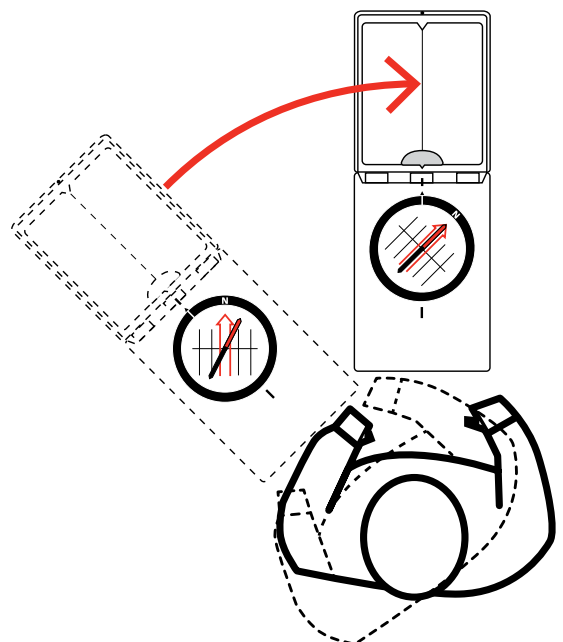
1. วางเข็มทิศบนแผนที่ระหว่างจุดเริ่มต้นของคุณ (A) และจุดหมายปลายทาง (B) ของคุณ



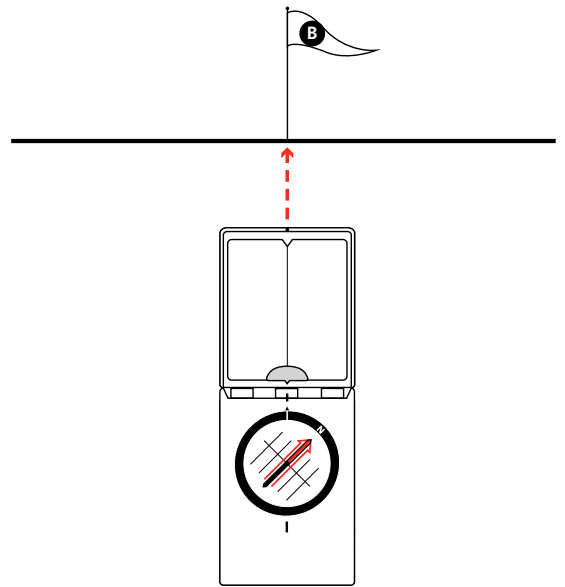
2. หันแคปซูลจนเส้นปรับทิศทางขนานกับเส้นแวงบนแผนที่ที่มี N ชี้ไปทางทิศเหนือ



3. กดระดับเข็มทิศที่สูงระดับเอวค้างไว้และหมุนตัวเองจนเข็มและลูกศรปรับทิศทางอยู่ในแนวตรงกัน
หมายเหตุ: ปรับค่าเพื่อชดเชยมุมเอียง ดูส่วนที่ 5

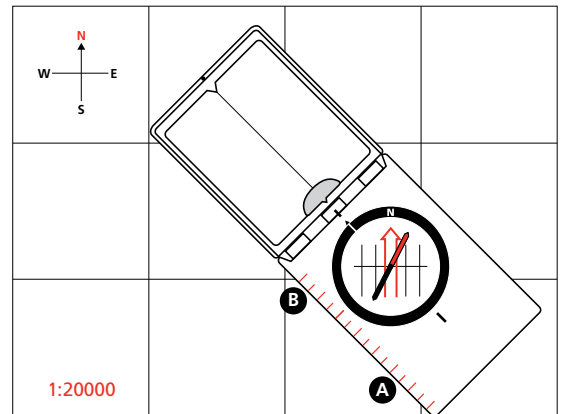


4. เลือกเป้าหมายของที่มองเห็นได้ด้านหน้าของคุณจะช่วยให้คุณรักษาทิศทางของคุณไว้ได้ในขณะที่เดินทาง
5. ติดตามความคืบหน้าของคุณด้วยการเปรียบเทียบสถานที่สำคัญในแผนที่



4. วัดระยะทางบนแผนที่

เข็มทิศ Suunto ของคุณมีมาตราส่วนหลายแบบ แสดงอยู่บน baseplate ที่จะช่วยให้คุณวัดระยะทางบนแผนที่ ให้แน่ใจว่าใช้มาตราส่วนเดียวกันกับที่ระบุไว้ในแผนที่ของคุณ ถ้ามาตราส่วนของแผนที่ไม่ได้อยู่บนเข็มทิศของคุณให้ใช้มาตราส่วนทั่วไป (ซม. หรือ นิ้ว) เพื่อคำนวณระยะทาง



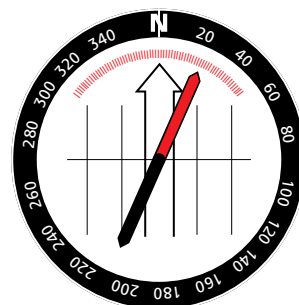
5. การปรับแก้มุมเอียงของแม่เหล็ก

เส้นเมริเดียนบนแผนที่แสดงทิศทางไปทางทิศเหนือจริง ในขณะที่เข็มของเข็มทิศของคุณแสดงทิศทางไปทางทิศเหนือของแนวแม่เหล็ก มุมระหว่างทั้งสองทิศทางนี้เรียกว่ามุมเอียงของแม่เหล็ก

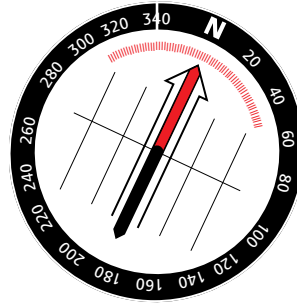
ก่อนการหาเส้นทางคุณควรตรวจสอบมุมเอียงของแม่เหล็กในท้องถิ่นของคุณจากแหล่งที่เชื่อถือได้อย่างเช่น แผนที่ล่าสุดหรือ NOAA เว็บไซต์ หากมุมเอียงของแม่เหล็กมากกว่าสองหรือสามองศาคุณจะต้องนำค่านี้มาทดเมื่อมีการหาเส้นทาง

หากเข็มทิศ Suunto ของคุณมีระดับมุมเอียงถาวร ทำสิ่งต่อไปนี้ในแต่ละครั้งที่ค้นหาเส้นทางไปยังเป้าหมายใหม่

1. ปฏิบัติตามขั้นตอนใน 'นำทางด้วยแผนที่และเข็มทิศ' จนจบขั้นตอนที่ 3
2. หมุนซ้ายหรือขวาจนถึงจุดที่เข็มชี้ไปที่ระดับบองศาของมุมเอียงถาวรตามที่ตั้งไว้ในตำแหน่งที่ตั้งปัจจุบันของคุณ

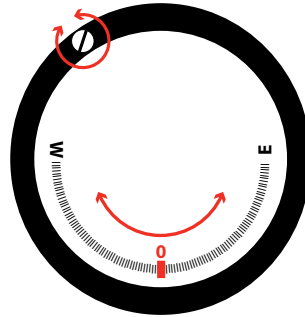


3. จับเข็มทิศให้แน่นและหมุนแคปซูลเพื่อให้ลูกศรปรับทิศทาง อยู่ในแนวเดียวกับตำแหน่งของเข็มใหม่
4. ดำเนินการต่อด้วยขั้นตอนที่ 4 ของ กระบวนการ 'นำทางด้วย แผนที่และเข็มทิศ'



หากเข็มทิศ Suunto ของคุณมีความลาดเอียงแบบปรับได้ ปฏิบัติตามขั้นตอนต่อไปนี้ ตั้งแต่จุดเริ่มต้นของการนำทางของคุณ

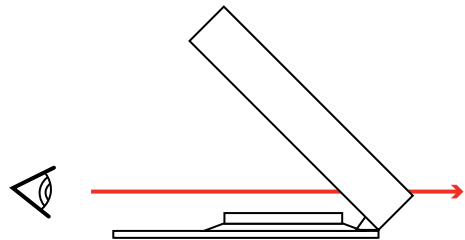
1. พลิกเข็มทิศกลับด้าน
2. สอดกุญแจโลหะเข้าไปที่สกรูปรับ
3. หมุนกุญแจจนกระทั่งตัวบ่งชี้ถึงมุมเอียงเป็นตัวเลขที่ถูกต้องขององศาตะวันออกหรือตะวันตกของ 0 องศา



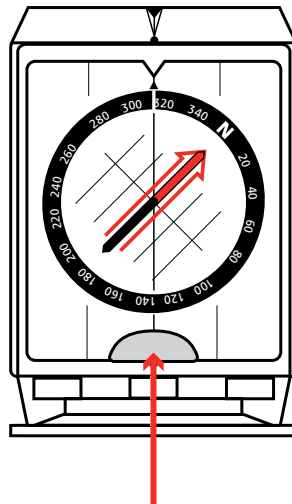
6. เล็งวัดค่าแบริง

ค่าแบริงคือมุมระหว่างทิศทางไปทางทิศเหนือและทิศทางของเป้าหมาย สิ่งนี้สามารถนำมาใช้ได้ ยกตัวอย่างเช่น ในการบอกทิศทางกับคนอื่นหรือเมื่อคุณค้นหาตำแหน่งของคุณ

1. เปิดกระจกสะท้อนเงาและกดเข็มทิศค้างไว้ในระดับสายตา เพื่อให้คุณสามารถอ่านแคปซูลจากการสะท้อนของกระจก



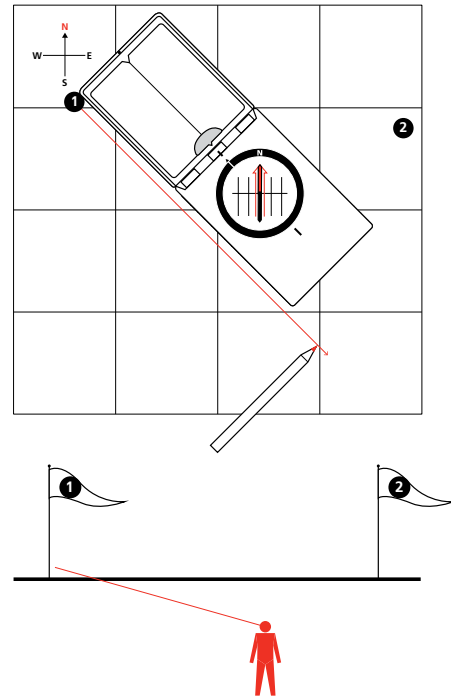
2. จัดแนวเป้าหมายด้วยรอยหรือรูที่เห็น ทำให้เส้นตรงกลางบนกระจกเงาอยู่ในแนวเดียวกับศูนย์กลางของแคปซูล
3. จับเข็มทิศให้แน่นและหันแคปซูลจนกระทั่งลูกศร และเข็มปรับทิศทางอยู่ในแนวเดียวกัน
หมายเหตุ: ปรับค่าเพื่อชดเชยมุมเอียง ดูส่วนที่ 5
4. ถ้าจำเป็นต้องนำแบริงชนิดตัวเลขมาใช้ อ่านตัวเลขนั้นได้จากดัชนีของแบริง



7. การหาตำแหน่งของคุณ

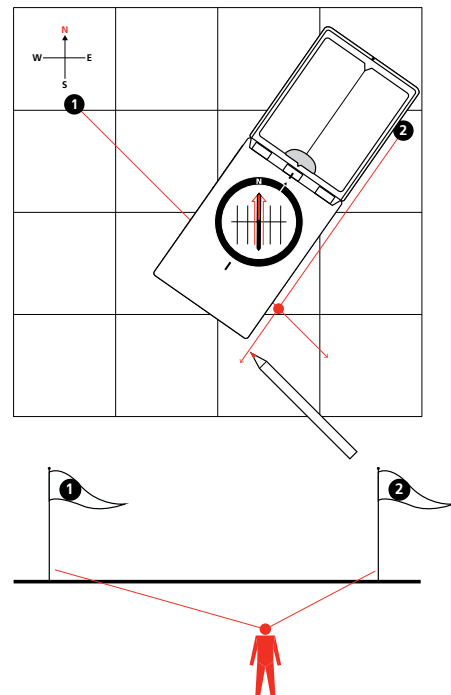
คุณสามารถเล็งวัตถุสองตำแหน่งหรือมากกว่าและใช้การตรวจสอบสามเส้าในการหาจุดที่คุณอยู่อย่างถูกต้อง

1. หาวัตถุที่มองเห็นได้ที่ระบุไว้บนแผนที่ของคุณและทำตามขั้นตอน 1-3 ของกระบวนการ 'เล็งวัดค่าแบริง'
2. บนแผนที่ที่ วางขอบด้านยาวของเข็มทิศบนวัตถุ (1)
3. หมุนเข็มทิศจนจุดปรับทิศทางและเส้นเมริเดียนขนานกัน และขีดเส้นจากวัตถุ



4. เลือกวัตถุที่สองและทำซ้ำขั้นตอนที่ 1-3

จุดตัดของทั้งสองเส้นจะแสดงถึงตำแหน่งของคุณและยังมุมระหว่างเส้นที่ตัดใกล้ 90 °เท่าไร ความถูกต้องแม่นยำยิ่งมีมากขึ้นเท่านั้น



8. ส่งสัญญาณ ด้วยกระจกสะท้อน

กระจกเงาช่วยการส่งสัญญาณระยะไกลโดยการกระพริบแสงแดดที่สะท้อนให้เห็นได้ในกระจก

1. ทำนิ้วสองนิ้วค้างไว้ในรูป-วี ยื่นออกไปให้เท่ากับ ความยาวแขน เพื่อให้คุณมองเห็นเป้าหมายระหว่างนิ้วมือของคุณ
2. ตั้งเข็มทิศชนิดที่มีกระจกสะท้อนกลับที่ได้เปิดกระจกไว้ ในตำแหน่งแนวตั้ง ใกล้ตาของคุณ และหันกระจกเงาจนแสงแดดที่สะท้อนกระทบนิ้วมือของคุณ

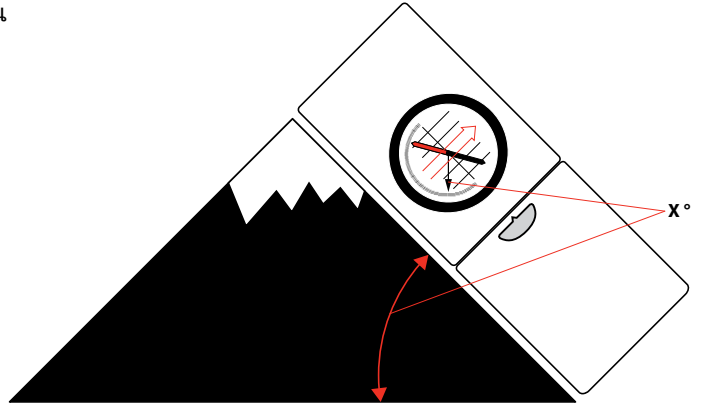
- หมุนกระจกเงาซ้ายไปขวาเพื่อสร้างสัญญาณที่กระพริบตามทิศทางที่ต้องการ

9. วัดความเอียงลาดชัน

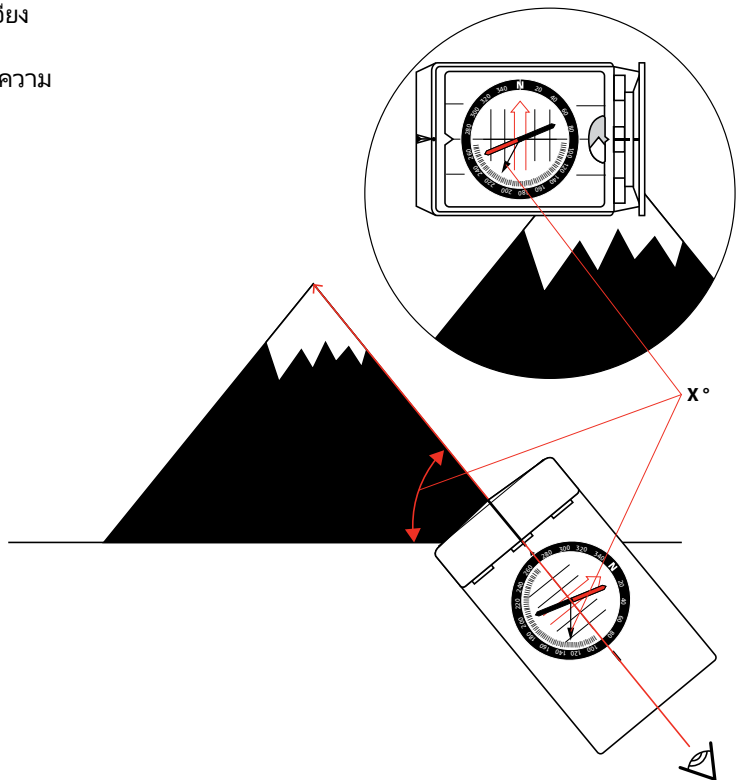
ใช้ได้กับ MC-2 และ MC-2 Global เท่านั้น

ระดับสำหรับการปรับแก้ความลาดเอียงในด้านหลังของแคปซูลยังทำหน้าที่เป็นระดับสำหรับคลิโนมิเตอร์ (clinometer) ด้วย

- หันแคปซูลจนกระทั่งดัชนีแบริงอยู่ที่ 270 องศา (ไปทางตะวันตก) และตะแคงเข็มทิศให้อยู่ด้านข้าง ด้วยระดับความลาดเอียงไปทางด้านล่าง
- หากคุณมองเห็นได้ชัดหัวหังพื้นที่ลาดเอียง จัดตำแหน่งเข็มทิศให้อยู่ในแนวเดียวกับตำแหน่งพื้นที่ลาดเอียงโดยให้ทางด้านหลังของเข็มทิศชี้ไปยังคุณ



- หรือถ้าคุณมีมุมมองที่ชัดเจนด้านขึ้นหรือลงพื้นที่ลาดเอียง เล็งวัดด้านบนบนหรือด้านล่าง
- อ่านจากเข็ม คลิโนมิเตอร์ (clinometer) เพื่อให้ได้ค่าความเอียงโดยประมาณ



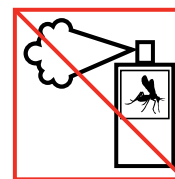
10. การดูแล

ใช้เฉพาะน้ำจืดและสบู่อ่อนสำหรับการทำความสะอาดเท่านั้น ทำความสะอาดเข็มทิศของคุณเป็นประจำ

อุณหภูมิขณะใช้งาน / เก็บรักษา: -30 องศาเซลเซียส - +60 องศาเซลเซียส / -22 องศาฟาเรนไฮท์- +140 องศาฟาเรนไฮท์



⚠ ข้อควรระวัง: ห้ามใช้ตัวทำละลายใด ๆ หนึ่งสิ้น



⚠ ข้อควรระวัง: อย่าใช้สารแม่เหล็ก



⚠ ข้อควรระวัง: ห้ามกระแทกหรือทำหล่น

11. การรับประกันภายใต้เงื่อนไขที่จำกัดระหว่างประเทศของ Suunto

Suunto รับประกันว่าในช่วงระยะเวลาประกัน Suunto หรือศูนย์บริการอย่างเป็นทางการของ Suunto จะขึ้นอยู่กับดุลพินิจแต่ผู้เดียวในการแก้ไขข้อบกพร่องจากวัสดุหรือฝีมือ โดยไม่คิดค่าใช้จ่าย ด้วยวิธีใดวิธีหนึ่งดังนี้ ก) ซ่อมแซม หรือ ข) เปลี่ยนโดยใช้สินค้าที่คล้ายกัน หรือ ค) คืนเงิน ภายใต้ข้อกำหนดและเงื่อนไขของการรับประกันระหว่างประเทศภายใต้เงื่อนไขที่จำกัดนี้ การรับประกันแบบจำกัดนี้จะไม่ครอบคลุมถึง ก) การสึกหรอและการฉีกขาด ข) การใช้งานอย่างไม่ระมัดระวัง ค) การดัดแปลง ง) การสัมผัสกับสารเคมีหรือ จ) การใช้งานผิดวัตถุประสงค์ เว้นแต่จะมีการออกกฎหมายที่บังคับใช้ ก) การรับประกันภายใต้เงื่อนไขที่จำกัดระหว่างประเทศนี้ถือว่าถูกต้องและใช้บังคับโดยไม่คำนึงถึงประเทศที่ซื้อ และ ข) เพื่อเข้าถึงบริการของการรับประกันภายใต้เงื่อนไขที่จำกัดระหว่างประเทศ ทั้งนี้ ต้องลงทะเบียนใน MySuunto.com และแสดงหลักฐานการซื้อ การรับประกันภายใต้เงื่อนไขที่จำกัดระหว่างประเทศไม่มีผลต่อสิทธิทางกฎหมายของคุณ ซึ่งได้รับการยินยอมภายใต้กฎหมายที่บังคับใช้แห่งชาติสำหรับจำหน่ายสินค้าอุปโภคบริโภค

ระยะเวลาของ

การรับประกันภายใต้เงื่อนไขที่จำกัดระหว่างประเทศ:

จะใช้ได้กับ Suunto A, M, MC, MB และเข็มทิศ Clipper

ระยะเวลาของการรับประกันระหว่างประเทศมีจำกัด จนกว่าจะถึงเวลาที่เหมาะสมเช่น สินค้าไม่สามารถใช้งานได้พอสมควรเนื่องจากการสึกหรอและการฉีกขาด

ระยะเวลาการรับประกันระหว่างประเทศภายใต้เงื่อนไขจำกัด 2 ปี:จะใช้กับ Suunto AIM, Arrow, Orca-Pioneer และเข็มทิศ KB

การรับประกันระหว่างประเทศภายใต้เงื่อนไขจำกัดมีระยะเวลาสอง (2) ปี นับจากวันที่ซื้อจากร้านค้าปลีก

ข้อจำกัดในการรับผิดชอบ

เพื่อการชดเชยสูงสุดตามที่กฎหมายบังคับ การรับประกันระหว่างประเทศแบบจำกัดนี้เป็นการแก้ไขเยียวยาความเสียหายแต่เพียงผู้เดียวและมีผลแทนที่การรับประกันโดยนัยของการรับประกันอื่นๆ ทั้งหมด ทั้งโดยชัดแจ้งหรือโดยนัย Suunto จะไม่รับผิดชอบใด ๆ ต่อความเสียหายพิเศษ ความเสียหายที่ไม่ได้ตั้งใจ ความเสียหายอันมีบทลงโทษหรือความเสียหายอันเป็นผลสืบเนื่องใด ๆ Suunto จะไม่รับผิดชอบต่อความล่าช้าในการบริการตามการรับประกัน

© Suunto Oy 2/2014, 12/2014, 3/2015, 5/2017. สงวนลิขสิทธิ์ อาจเปลี่ยนแปลงได้โดยไม่ต้องแจ้งให้ทราบ

Suunto เป็นเครื่องหมายการค้าจดทะเบียนของ Suunto Oy



SUUNTO CUSTOMER SUPPORT

1. www.suunto.com/support
www.suunto.com/mysuunto
2.

Australia (24/7)	+61 1800 240 498
Austria	+43 720 883 104
Canada (24/7)	+1 855 624 9080
China	+86 400 661 1646
China - Hong Kong	+852 58060687
Finland	+358 9 4245 0127
France	+33 4 81 68 09 26
Germany	+49 89 3803 8778
Italy	+39 02 9475 1965
Japan	+81 3 4520 9417
Netherlands	+31 1 0713 7269
New Zealand (24/7)	+64 9887 5223
Russia	+7 499 918 7148
Spain	+34 91 11 43 175
Sweden	+46 8 5250 0730
Switzerland	+41 44 580 9988
UK (24/7)	+44 20 3608 0534
USA (24/7)	+1 855 258 0900